



Husqvarna®



QUICK GUIDE
КОРОТКИЙ ПОСІБНИК
간단 설명서
クイックガイド

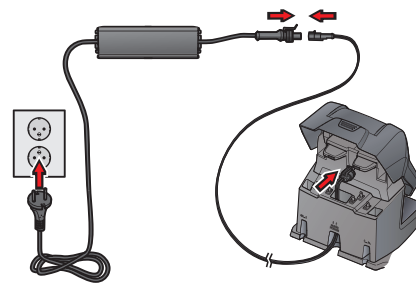
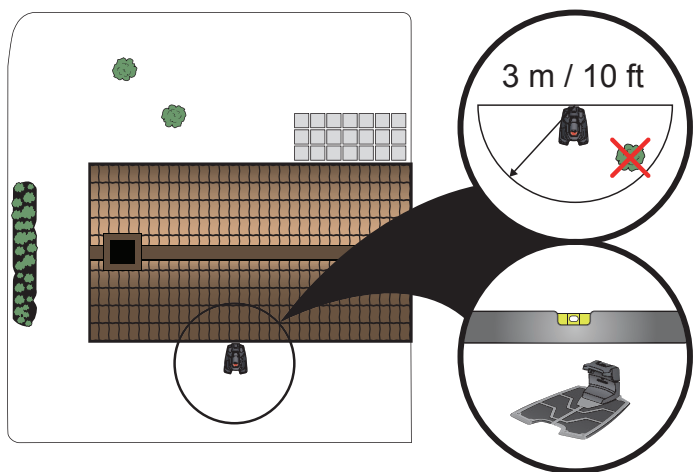
HUSQVARNA AUTOMOWER®

420/430X/440/450X

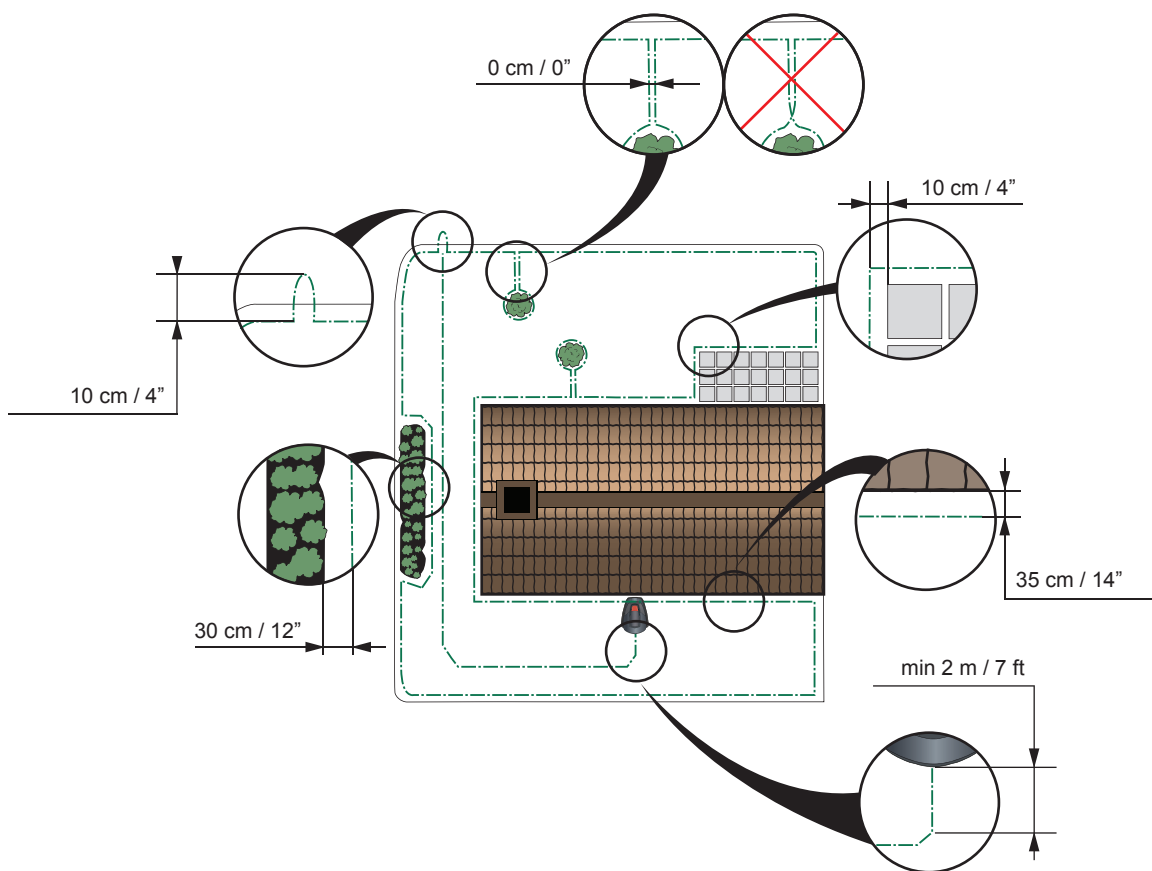
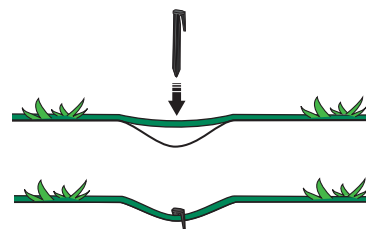
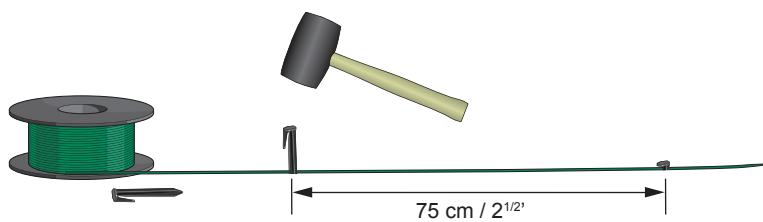




1



2





1. PLACEMENT OF AND CONNECTING THE CHARGING STATION

See chapters 3.2 and 3.3 in the Operator's Manual

1. Place the charging station at a central position in the working area, with a lot of open space in front of the charging station and on a relatively horizontal surface.
2. Connect the power supply's low voltage cable to the charging station and the power supply.
3. Connect the power supply to a 100-240 V wall socket.
4. Place the robotic lawnmower in the charging station to charge the battery while the boundary wire is laid. Set the main switch to position 1.

2. PLACEMENT OF THE BOUNDARY WIRE AND THE GUIDE WIRE

See chapter 3.4 in the Operator's Manual

1. Lay the boundary wire so that it forms a loop around the working area.
2. Make an eyelet at the point where the guide wire will later be connected.
3. Run the guide wire to the point on the boundary loop where the connection will be made. Avoid laying the wire at tight angles.

3. CONNECTING THE BOUNDARY WIRE AND THE GUIDE WIRE

See chapter 3.5 in the Operator's Manual

1. Narrow passages in the garden make it difficult for the robotic lawnmower to find the charging station. The robotic lawnmower can be lead to remote garden areas using the guide wire. The guide wire also helps the robotic lawnmower to quickly find the charging station.
2. Lay the guide wire under the charging station and at least 2 m straight out from the front edge of the charging station.
3. Open the connectors and lay the wire ends in the recesses on each connector.
4. Press the connectors together using a pair of pliers.
5. Cut off any surplus boundary wire. Cut 1-2 cm above the connectors.
6. Press the connectors onto the contact pins, marked AL (left) and AR (right), on the charging station. It is important that the right-hand wire is connected to the right-hand contact pin, and the left-hand wire to the left-hand pin.
7. Fasten the connector to the contact pin marked G1 on the charging station.

4. CONNECTING THE GUIDE WIRE TO THE BOUNDARY WIRE

See chapter 3.6 in the Operator's Manual

1. Cut the boundary wire with a wire cutters at the centre of the eyelet that was made in step 2.2.
2. Connect the guide wire to the boundary wire using the accompanying couplers. Press the couplers completely together with a pair of pliers.

5. STARTING AND STOPPING

See chapters 4.3 and 4.4 in the Operator's Manual

STARTING

1. Open the cover by pressing the *STOP* button.
2. Set the main switch to position 1. When you do this for the first time, a start up sequence starts where you select a four digit PIN code among other things.
3. Press the *START* button and close the cover.

STOPPING

Press the *STOP* button.

6. ADJUSTING THE ROBOTIC LAWNMOWER TO SUIT THE SIZE OF YOUR LAWN

See chapter 6.3 in the Operator's Manual

The mowing results depend on mowing time. Adjust the mowing time to suit your garden using the Timer function. You decide what times during the day the robotic lawnmower is to work. The robotic lawnmower cuts approximately 90 m² per hour and day for Automower® 420, 135 m² for Automower® 430X, 167 m² for Automower® 440 and 210 m² for Automower® 450X. For example, if your garden comprises 1200 m² of grass, the mower should work 13 hours a day for Automower® 420, 9 hours a day for Automower® 430X, 7 hours a day for Automower® 440 and 6 hours a day for Automower® 450X.

7. MAINTENANCE

See chapter 8 in the Operator's Manual

1. The main switch should be in the 0 position during all work on the robotic lawnmower's chassis, such as cleaning or replacing the blades. Replace the blades regularly for the best mowing result.
2. Never use a high-pressure washer or even running water to clean the robotic lawnmower. Never use solvents for cleaning.
3. All connections to the charging station (power supply, boundary and guide wire) must be disconnected if there is a risk of a thunderstorm.
4. Fully charge the battery at the end of the season before winter storage.



**UK**

1. РОЗМІЩЕННЯ Й ПІДКЛЮЧЕННЯ СТАНЦІЇ ЗАРЯДКИ

Див. гл. 3.2 і 3.3 Посібника користувача

1. Розмістіть станцію зарядки на більш-менш горизонтальній поверхні в центрі робочої зони так, щоб перед станцією лишилося в достаток вільного простору.
2. Підключіть кабель низької напруги до станції зарядки й джерела живлення.
3. Підключіть джерело живлення до електричної розетки з напругою 100–240 В.
4. Вставте роботизовану газонокосарку в станцію зарядки, щоб зарядити акумулятор, поки прокладається граничний провід. Установіть головний перемикач у положення 1.

2. ПРОКЛАДАННЯ ГРАНИЧНОГО ПРОВІДУ Й НАПРЯМНОГО ПРОВІДУ

Див. гл. 3.4 Посібника користувача

1. Прокладіть граничний провід навколо робочої зони.
2. У місці майбутнього підключення напрямного проводу зробіть петлю.
3. Протягніть напрямний провід до місця майбутнього підключення на петлі граничного проводу. Уникайте прокладання проводу під гострим кутом (заломлення).

3. ПІД'ЄДНАННЯ ГРАНИЧНОГО ПРОВІДУ Й НАПРЯМНОГО ПРОВІДУ

Див. гл. 3.5 Посібника користувача

1. Пересування по вузьким садовим стежкам ускладнює пошук станції зарядки роботизованою газонокосаркою. Роботизована газонокосарка може переміщатися до віддалених ділянок саду, пересуваючись уздовж напрямного проводу. Направний провід також допомагає роботизованій газонокосарці швидко знаходити станцію зарядки.
2. Покладіть напрямний провід під станцією зарядки й перед її переднім краєм на відстані щонайменше два метри.
3. Відкрийте роз'єми й вставте в їхні гнізда кінці проводу.
4. За допомогою плоскогубців стисніть роз'єми.
5. Відкусіть надлишок граничного проводу на відстані 1–2 см від роз'ємів за допомогою кусачок.
6. Стисніть роз'єми на контактних штирках, позначених AL (лівий) та AR (правий), на станції зарядки. Важливо: правий провід потрібно під'єднати до правого контактного штирка, а лівий провід – до лівого.
7. Закріпіть роз'єм на контактному штирку, позначеному на станції зарядки як G1.

4. ПІД'ЄДНАННЯ НАПРЯМНОГО ПРОВІДУ ДО ГРАНИЧНОГО ПРОВІДУ

Див. гл. 3.6 Посібника користувача

1. За допомогою кусачок перекусіть граничний провід посередині петлі, утвореної на кроці 2.2.
2. За допомогою з'єднувачів, що входять до комплекту, під'єднайте напрямний провід до граничного проводу. За допомогою плоскогубців щільно стисніть з'єднувачі.

5. ЗАПУСК І ЗУПИНЕННЯ

Див. гл. 4.3 і 4.4 Посібника користувача

ЗАПУСК

1. Відкрийте кришку, натиснувши кнопку зупинення *STOP*.
2. Установіть головний перемикач у положення 1. Якщо ви запускаєте косарку вперше, то перед виконанням зазначених дій потрібно ввести PIN-код, що складається із чотирьох цифр.
3. Натисніть кнопку запуску *START* і закрийте кришку.

ЗУПИНЕННЯ

Натисніть кнопку зупинення *STOP*.

6. ПРИСТОСУВАННЯ РОБОТИЗОВАНОЇ ГАЗОНОКОСАРКИ ДО РОЗМІРУ ГАЗОНУ

Див. гл. 6.3 Посібника користувача

Якість косіння залежить від його тривалості. Відрегулюйте тривалість косіння відповідно до обставин за допомогою функції таймера. Ви можете самостійно призначити тривалість роботи газонокосарки. Швидкість косіння для газонокосарки Automower® 420 становить 90 м²/год, Automower® 430X – 135 м²/год, Automower® 440 – 167 м²/год, Automower® 450X – 210 м²/год. Наприклад, якщо площа газону становить 1200 м², то газонокосарка Automower® 420 повністю впорається з роботою за 13 годин, Automower® 430X – за 9 годин, Automower® 440 – за 7 годин, Automower® 450X – за 6 годин.

7. ТЕХНІЧНЕ ОБСЛУГОВУВАННЯ

Див. гл. 8 Посібника користувача

1. Під час технічного обслуговування рами (наприклад, чищення або заміни лез) головний перемикач завжди має бути в положенні «0». Регулярна заміна лез є запорукою якісного скошування.
2. Заборонено мити роботизовану газонокосарку за допомогою мийного пристрою високого тиску або навіть проточною водою. Заборонено використовувати розчинники для миття виробу.
3. У разі наближення грози необхідно від'єднати всі роз'єми (джерела живлення, граничного й напрямного проводів) від станції зарядки.
4. Наприкінці робочого сезону потрібно повністю зарядити акумулятор, перш ніж ставити виріб на зимове зберігання.



1. 충전 스테이션 배치 및 연결

사용자 설명서의 3.2장 및 3.3장을 참조하십시오.

1. 작업 구역의 중앙 위치에서 비교적 편평한 곳에 충전 스테이션의 전면이 넓은 공간을 향하게 하여 충전 스테이션을 배치합니다.
2. 전원 공급 장치의 저전압 케이블을 충전 스테이션과 전원 공급 장치에 연결합니다.
3. 전원 공급 장치를 100-240V의 벽면 소켓에 연결합니다.
4. 바운더리 와이어를 바닥에 놓고 로봇식 모아를 충전 스테이션에 배치하여 배터리를 충전합니다. 메인 스위치를 1 위치로 설정합니다.

2. 바운더리 와이어 및 가이드 와이어의 설치

사용자 설명서의 3.4장을 참조하십시오.

1. 바운더리 와이어를 작업 구역 주변에 감아서 놓습니다.
2. 나중에 가이드 와이어를 연결할 지점에 작은 구멍을 뚫습니다.
3. 가이드 와이어가 연결이 수행될 바운더리 루프 지점까지 닿도록 합니다. 심한 각도로 와이어를 놓지 마십시오.

3. 바운더리 와이어와 가이드 와이어를 연결

사용자 설명서의 3.5장을 참조하십시오.

1. 정원에 좁은 통로가 있으면 로봇식 모아가 충전 스테이션을 찾기 어렵습니다. 가이드 와이어를 사용하면 정원의 멀리 떨어진 구역까지 로봇식 모아를 인도할 수 있습니다. 또한 가이드 와이어는 로봇식 모아가 충전 스테이션을 빠르게 찾는 데 도움이 됩니다.
2. 충전 스테이션의 앞 가장자리에서 직선으로 2m 이상 떨어진 곳에서 충전 스테이션 아래에 가이드 와이어를 놓습니다.
3. 커넥터를 열고 각 커넥터의 홈에 와이어 끝을 놓습니다.
4. 펜치로 커넥터를 함께 누릅니다.
5. 남은 바운더리 와이어 부분을 잘라냅니다. 커넥터 위쪽의 1~2cm를 자릅니다.
6. 충전 스테이션에서 AL(왼쪽) 및 AR(오른쪽)로 표시된 연결 핀 위에 커넥터를 누릅니다. 오른쪽 와이어를 오른쪽 접촉 핀에 연결하고 왼쪽 와이어를 왼쪽 핀에 연결하는 것이 중요합니다.
7. 충전 스테이션에서 G1으로 표시된 접촉 핀에 커넥터를 조입니다.

4. 가이드 와이어를 바운더리 와이어에 연결

사용자 설명서의 3.6장을 참조하십시오.

1. 2.2단계에서 만들어 놓은 구멍의 중앙에서 바운더리 와이어를 와이어 절단기로 자릅니다.
2. 함께 제공된 커플러로 가이드 와이어를 바운더리 와이어에 연결합니다. 펜치로 커플러를 서로 완벽하게 압착합니다.

5. 시동 및 정지

사용자 설명서의 4.3장 및 4.4장을 참조하십시오.

시동

1. 정지 버튼을 눌러 커버를 엽니다.
2. 메인 스위치를 1 위치로 설정합니다. 처음인 경우 4자리 PIN 코드를 선택하는 데서 시동 시퀀스가 시작됩니다.
3. 시동 버튼을 누르고 커버를 닫습니다.

정지

정지 버튼을 누릅니다.

6. 잔디 크기에 맞게 로봇식 모아 조절하기

사용자 설명서의 6.3장을 참조하십시오.

예초 결과는 예초 시간에 따라 달라집니다. 타이머 기능을 사용하여 정원에 맞게 예초 시간을 조절합니다. 로봇식 모아가 작동할 시간을 결정합니다. 로봇식 모아는 Automower® 420의 경우 시간당 약 90m², Automower® 430X의 경우 135m², Automower® 440의 경우 167m², Automower® 450X의 경우 210m²를 깎습니다. 예를 들어 정원의 잔디 면적이 1,200m²인 경우 Automower® 420의 경우 하루에 13시간, Automower® 430X의 경우 하루에 9시간, Automower® 440의 경우 하루에 7시간, Automower® 450X의 경우 하루에 6시간을 작업합니다.

7. 유지 보수

사용자 설명서의 8장을 참조하십시오.

1. 로봇식 모아의 새시에서 세척 또는 날 교체 등의 작업을 할 때는 항상 메인 스위치를 0 위치에 두어야 합니다. 최상의 예초 성능을 위해 날을 정기적으로 교체하십시오.
2. 절대로 고압 워셔나 흐르는 물을 사용하여 로봇식 모아를 세척하지 마십시오. 세척제를 사용하지 마십시오.
3. 충전 스테이션의 모든 연결(전원 공급, 바운더리 및 가이드 와이어)은 뇌우가 발생할 위험이 있는 경우 연결을 반드시 해제해야 합니다.
4. 겨울에 보관하기 전 시즌이 끝나면 배터리를 완전히 충전합니다.

1. チャージステーションの配置と接続

取扱説明書の 3.2 章と 3.3 章を参照してください

1. 作業領域の中央にチャージステーションを配置します。その際、チャージステーションの正面と、相対的な水平方向の面に十分なスペースを確保してください。
2. 電源の低電圧ケーブルをチャージステーションと電源に接続します。
3. 電源を 100-240 V の壁コンセントに接続します。
4. ロボット芝刈機をチャージステーションに配置して、境界ワイヤーの配置が完了するまでバッテリーを充電します。メインスイッチを 1 に入れます。

2. 境界ワイヤーとガイドワイヤーの配置

取扱説明書の 3.4 章を参照してください

1. 作業領域を囲むように、境界ワイヤーを配置します。
2. ガイドワイヤーを後で接続する場所にアイレットを作成します。
3. 境界ワイヤーのループを接続する場所に、ガイドワイヤーを通します。急な角度にならないように、ワイヤーを配置します。

3. 境界ワイヤーとガイドワイヤーの接続

取扱説明書の 3.5 章を参照してください

1. 庭の通路が狭い場所では、ロボット芝刈機がチャージステーションを見つけることが難しくなります。ガイドワイヤーを使うと、ロボット芝刈機を庭の離れた場所に導くことができます。ガイドワイヤーは、ロボット芝刈機がチャージステーションをすぐに見つける場合にも便利です。
2. ガイドワイヤーをチャージステーションの下のチャージステーションの前面から直線で 2 メートル以上離して配置します。
3. コネクターを開き、各コネクターのくぼみにワイヤーの終端が来るようにします。
4. プライヤーでコネクターを押し付けます。
5. 余った境界ワイヤーを切り落とします。コネクターから 1~2 cm の所をカットします。
6. チャージステーションで、AL (左側) と AR (右側) というマークが付けられた接続端子にコネクターを押し当てます。重要な点は、右側のワイヤーを右側のコネクター端子に接続し、左側のワイヤーを左側のコネクター端子に接続することです。
7. チャージステーションの G1 というマークが付けられた接続端子にコネクターを固定します。

4. ガイドワイヤーから境界ワイヤーへの接続

取扱説明書の 3.6 章を参照してください

1. ステップ 2.2 で作成したアイレットの中央で、ワイヤーカッターを使って境界ワイヤーをカットします。
2. 同梱されているカプラーを使って、ガイドワイヤーを境界ワイヤーに接続します。プライヤーを使い、カプラーでしっかりと固定します。

5. 始動と停止

取扱説明書の 4.3 章と 4.4 章を参照してください

始動

1. [STOP (停止)] ボタンを押して、カバーを開きます。
2. メインスイッチを 1 に入れます。初めてこの操作を行う場合は、始動シーケンスは、4 桁の PIN コードを選択したところから始まります。
3. [START (スタート)] ボタンを押して、カバーを閉じます。

停止

[STOP (停止)] ボタンを押します。

6. 芝生の広さに合わせたロボット芝刈機の調整

取扱説明書の 6.3 章を参照してください

芝刈りの結果は、芝刈りの時間によって決まります。タイマー機能を使用して、動作時間を芝生面積に合わせて設定してください。1日のうちでロボット芝刈機が動作する時刻を指定します。ロボット芝刈機は一日あたり、Automower™ 420 の場合 90 m²/時間、Automower™ 430X の場合 135 m²/時間、Automower™ 440 の場合 167 m²/時間、Automower™ 450X の場合 210 m²/時間の芝刈りを行います。たとえば、庭の芝生が 1200 m² ある場合、芝刈機は一日あたり、Automower™ 420 の場合 13 時間、Automower™ 430X の場合 9 時間、Automower™ 440 の場合 7 時間、Automower™ 450X の場合 6 時間動作します。

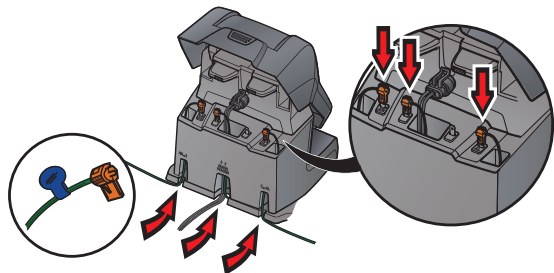
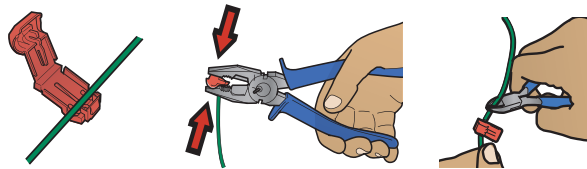
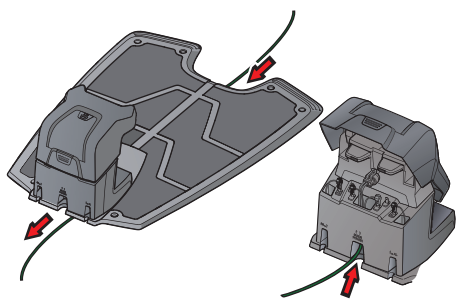
7. メンテナンス

取扱説明書の 8 章を参照してください

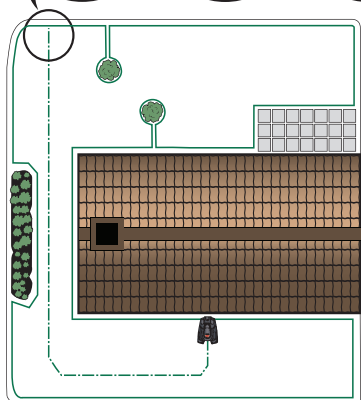
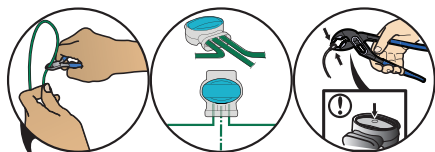
1. クリーニングやブレードの交換など、ロボット芝刈機のシャーンに関する作業を行う場合は、必ずメインスイッチを [0] に設定してください。最適な芝刈効果を得るため、ブレードを定期的に交換してください。
2. 高圧洗浄機または流水を使用して、ロボット芝刈機を洗浄しないでください。清掃には、決して溶剤を使用しないでください。
3. 雷雨が発生する可能性がある場合は、チャージステーションへのすべての接続 (電源、境界ワイヤー、ガイドワイヤー) を取り外してください。
4. 冬期保管する前に、シーズン終了時にバッテリーをフル充電してください。



3

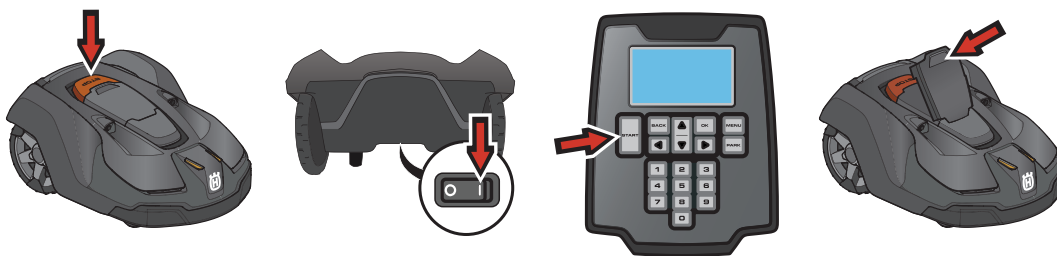


4

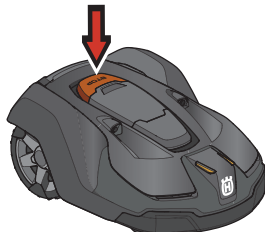


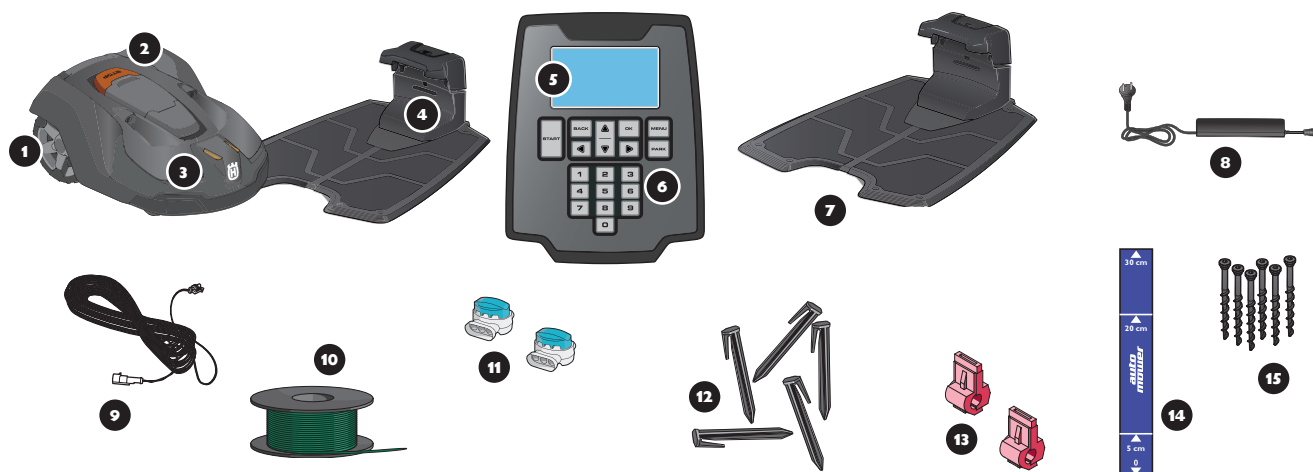
5

STARTING / ЗАПУСК / 시동 / 始動



STOPPING / ЗУПИНЕННЯ / 정지 / 停止





What is what?

1. Main switch
2. STOP button
3. Charging strip
4. LED for function check of the boundary and guide wires
5. Display
6. Keypad
7. Charging station
8. Power supply
9. Low voltage cable
10. Wire for boundary and guide*
11. Couplers*
12. Pegs*
13. Connectors*
14. Measurement gauge = gage (US)
15. Screws for securing the charging station

* Included in Installation kit, not included in the purchase of the robotic lawnmower.

Компоненти

1. Головний перемикач
2. Кнопка зупинення STOP
3. Стрічка зарядки
4. Світлодіодний індикатор роботи граничного й напрямного проводів
5. Дисплей
6. Панель кнопок
7. Станція зарядки
8. Джерело живлення
9. Кабель низької напруги
10. Гранично-напрямний дріт*
11. З'єднувачі*
12. Фіксатори*
13. Роз'єми*
14. Вимірювальний прилад (US)
15. Гвинти для фіксації станції зарядки

* Входить у комплект монтажу; не постачається разом із роботизованою газонокосаркою.

구성도

1. 메인 스위치
2. 정지 버튼
3. 충전 스트립
4. 바운더리/가이드 와이어의 작동 확인용 LED
5. 디스플레이
6. 키패드
7. 충전 스테이션
8. 전원 공급
9. 저전압 케이블
10. 바운더리 및 가이드 와이어*
11. 커플러*
12. 페그*
13. 커넥터*
14. 측정 게이지 = 게이지 (미국)
15. 충전 스테이션 고정용 나사

* 설치 키트에 포함되어 있으며 로봇식 모아 구매 시 포함되지 않습니다.

各部分の説明

1. メインスイッチ
2. ストップボタン
3. チャージストリップ
4. 境界ワイヤーとガイドワイヤー機能チェック用 LED
5. ディスプレイ
6. キーパッド
7. チャージステーション
8. 電源
9. 低電圧ケーブル
10. 境界ワイヤーとガイドワイヤー
11. カプラー*
12. ペグ*
13. コネクタ
14. 測定ゲージ = ゲージ (US)
15. チャージステーション固定用ネジ

* 設置キットに含まれます。ロボット芝刈機購入の際には含まれません。



Husqvarna®

AUTOMOWER® is a trademark owned by Husqvarna AB. Copyright © 2017 HUSQVARNA. All rights reserved.
 AUTOMOWER® є торговою маркою компанії Husqvarna AB. Авторське право © 2017 HUSQVARNA. Усі права захищено.
 AUTOMOWER®는 Husqvarna AB가 소유한 등록 상표입니다. Copyright © 2017 HUSQVARNA. All rights reserved.
 AUTOMOWER™ は、Husqvarna AB の登録商標です。Copyright © 2017 HUSQVARNA. All rights reserved.

www.husqvarna.com



115 84 51-94

