



**Operator's manual  
Manuel d'utilisation  
Manual de instrucciones**

**136LiL**



Please read the operator's manual carefully and make sure you understand the instructions before using the machine.

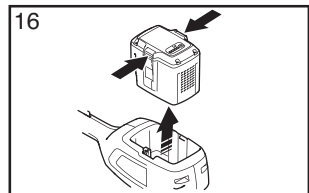
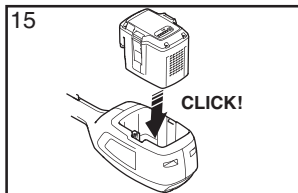
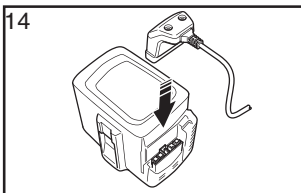
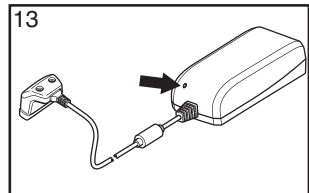
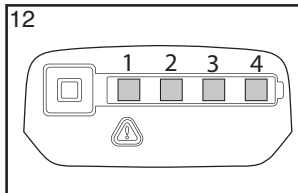
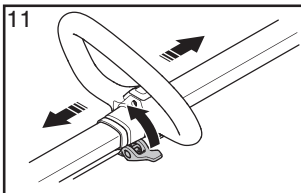
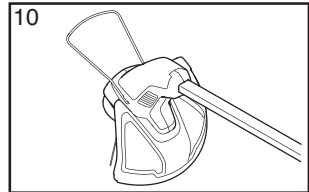
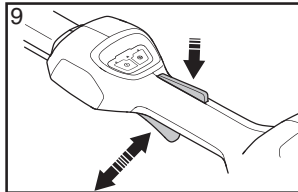
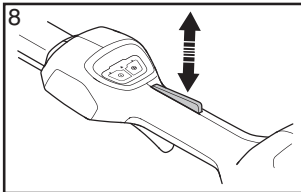
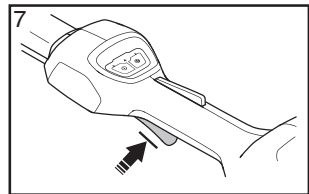
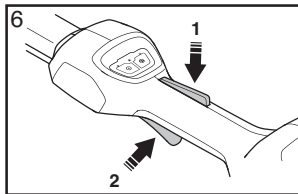
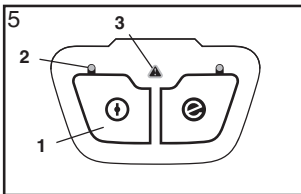
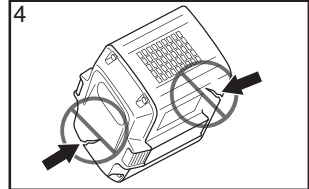
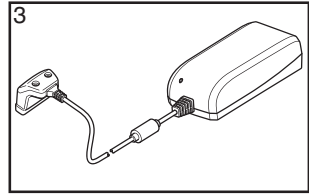
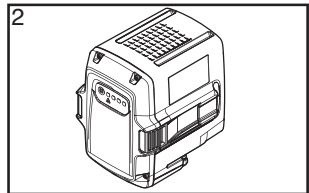
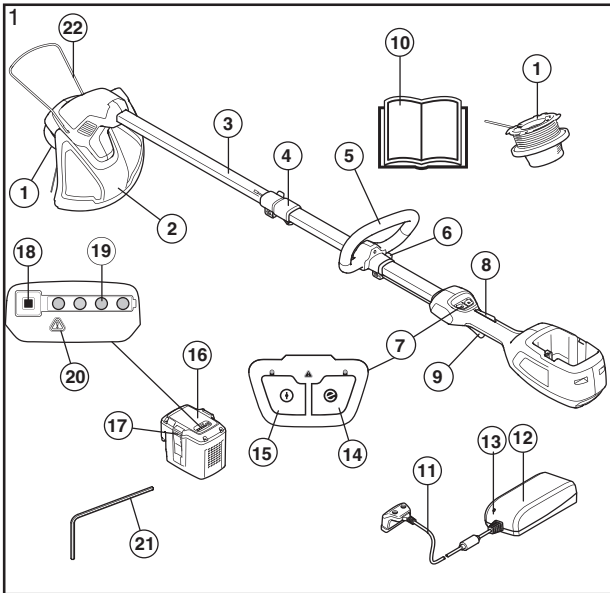
Lire attentivement et bien assimiler le manuel d'utilisation avant d'utiliser la machine.

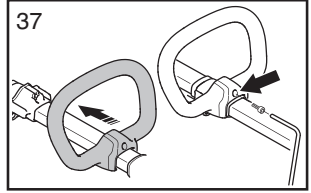
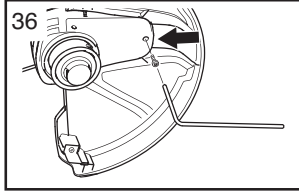
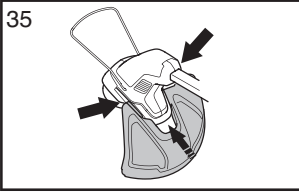
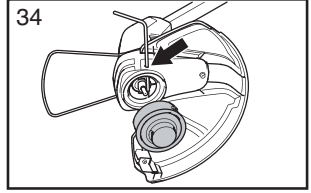
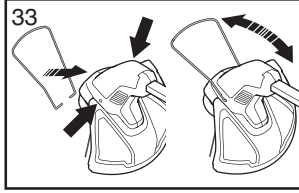
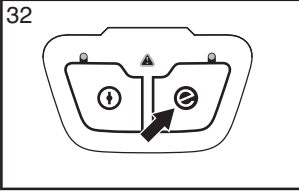
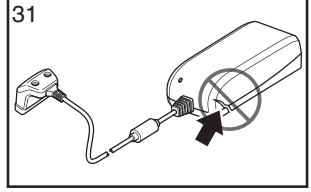
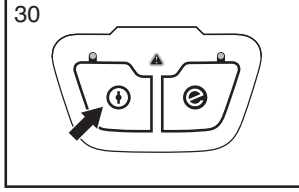
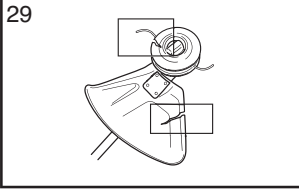
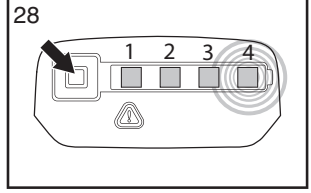
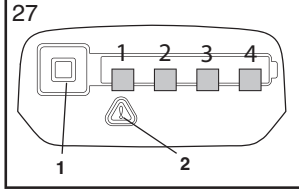
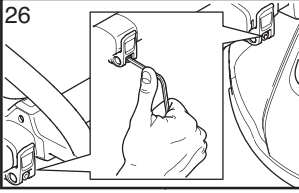
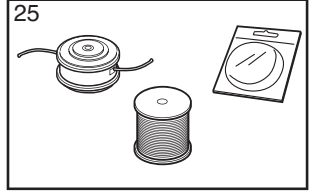
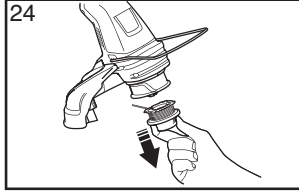
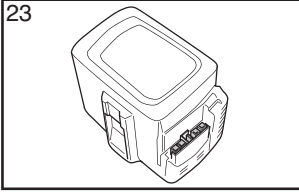
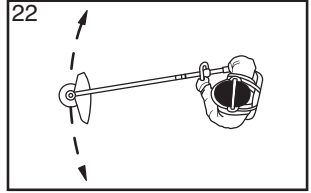
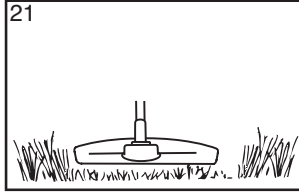
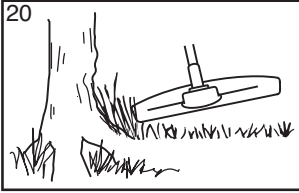
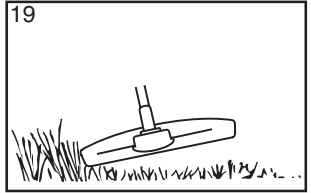
Lea detenidamente el manual de instrucciones y asegúrese de entender su contenido antes de utilizar la máquina.

**English (2-22)**

**French (23-43)**

**Spanish (44-65)**





# KEY TO SYMBOLS

## Symbols on the machine:

Translation of the original Swedish operating instruction.

**WARNING!** Trimmers can be dangerous! Careless or incorrect use can result in serious or fatal injury to the operator or others. It is extremely important that you read and understand the contents of the operator's manual. Please read the operator's manual carefully and make sure you understand the instructions before using the machine.



Always wear:

- Approved hearing protection
- Approved eye protection



Max. speed of output shaft, rpm



Keep bystanders away.



Always wear approved protective gloves.



Wear sturdy, non-slip boots.



Symbols on the product or its packaging indicate that this product cannot be handled as domestic waste. This product must be deposited at an appropriate recycling facility. (Applies to Europe only)



Watch out for thrown objects and ricochets.



Only use non-metallic, flexible cutting attachments, i.e. trimmer heads with trimmer cord.



Do not expose to rain.

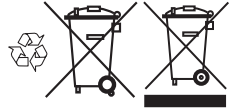


Direct current.



## Symbols on the battery and/or on the battery charger:

This product must be deposited at an appropriate recycling facility. (Applies to Europe only)



Fail-safe transformer



Use and store battery charger only indoors.



Double insulation



**Other symbols/decals on the machine refer to special certification requirements for certain markets.**

## **WARNING**

This product contains or emits a chemical known to the State of California to cause cancer or birth defects or other reproductive harm.

# KEY TO SYMBOLS

You will find the following labels on your lawn trimmer, battery and battery charger:

567 28401

36V 136LiL  
PNC 19672764-12  
Serial No. 201413XXXXX

**EAC** **CE**


**UL** **US**

**LISTED** E342225  
Gardening appliance  
**HUSQVARNA AB**  
SE-561 82 HUSKVARNA  
SWEDEN

5887718-01

**UL** **US**

**LISTED** E342225  
Gardening appliance  
**HUSQVARNA AB**  
SE-561 82 HUSKVARNA  
SWEDEN



**Husqvarna AB**  
S-561 82 Huskvara, Sweden

Type BLi   
Art.no.   
36V / Ah Li Ion Wh  
10INR19/66-2

**CE** s/n **UL** **US**  
Rechargeable  
Li-Ion Battery

**Husqvarna AB**  
S-561 82 Huskvara, Sweden

Type QC battery charger

PRI: ~ 50-60Hz W max.  
Art.No.   
SEC: 36V / max BFP

**LISTED**  
EXXXXXX

**WARNING**  
To reduce the risk of personal injury, please read the manual carefully. It should be read at all times before using the battery pack and the tool. To reduce the risk of electric shock, do not touch the battery pack when it is connected to the power supply. Read the manual carefully. Use only Husqvarna battery packs.

**AVERTISSEMENT**  
Pour réduire le risque de blessures, lire attentivement le manuel avant toute utilisation de la batterie et de l'outil. Ce manuel doit être lu à tout moment. Ne touchez pas la batterie quand elle est branchée sur le secteur. Lisez attentivement le manuel. Utilisez uniquement des batteries Husqvarna.

**ADVERTENCIA**  
Para disminuir el riesgo de heridas o lesiones personales, lea y entienda cuidadosamente el manual de instrucciones de la batería y del equipo de mano antes de utilizarlo. Lea el manual de instrucciones de la batería y del equipo de mano cada vez que utilice la batería. No toque la batería cuando esté conectada al suministro eléctrico. Lea el manual de instrucciones con mucha atención. Utilice únicamente baterías Husqvarna.

# CONTENTS

## Contents

### KEY TO SYMBOLS

Symbols on the machine: ..... 4

Symbols on the battery and/or on the battery charger: ..... 4

### CONTENTS

Contents ..... 6

Note the following before starting: ..... 6

### INTRODUCTION

Dear customer! ..... 7

What is what? ..... 7

### GENERAL SAFETY PRECAUTIONS

General power tool safety warnings ..... 8

Personal protective equipment ..... 10

Machine's safety equipment ..... 11

Battery and battery charger ..... 12

Cutting equipment ..... 13

### ASSEMBLY

Trimmer guard ..... 14

Fitting the loop handle ..... 14

Fitting the plant guard ..... 14

### BATTERY HANDLING

Battery status ..... 15

Battery charger ..... 15

Transport and storage ..... 15

Disposal of the battery, battery charger and machine ..... 15

### STARTING AND STOPPING

Check before starting ..... 16

Connect battery to the machine ..... 16

Starting and stopping ..... 16

### WORKING TECHNIQUES

General working instructions ..... 17

### MAINTENANCE

Inspection and maintenance ..... 19

Troubleshooting schedule ..... 20

Maintenance schedule ..... 21

### TECHNICAL DATA

Technical data ..... 22

## Note the following before starting:

Please read the operator's manual carefully.

Maintenance, replacement, or repair of the emission control devices and system may be performed by any nonroad engine repair establishment or individual.



**WARNING! Long-term exposure to noise can result in permanent hearing impairment. Always use hearing protection.**



**WARNING! Under no circumstances may the design of the machine be modified without the permission of the manufacturer. Always use genuine accessories. Non-authorized modifications and/or accessories can result in serious personal injury or the death of the operator or others.**

Your warranty may not cover damage or liability caused by the use of non-authorized accessories or replacement parts.



**WARNING! A lawn trimmer can be dangerous if used incorrectly or carelessly, and can cause serious or fatal injury to the operator or others. It is extremely important that you read and understand the contents of this operator's manual.**

---

# INTRODUCTION

---

## Dear customer!

Congratulations on your choice to buy a Husqvarna product! Husqvarna is based on a tradition that dates back to 1689, when the Swedish King Karl XI ordered the construction of a factory on the banks of the Huskvarna River, for production of muskets. The location was logical, since water power was harnessed from the Huskvarna River to create the water-powered plant. During over 300 years of continuous operation, the Husqvarna factory has produced a lot of different products, from wood stoves to modern kitchen appliances, sewing machines, bicycles, motorcycles etc. In 1956, the first motor driven lawn mowers appeared, followed by chain saws in 1959, and it is within this area Husqvarna is working today.

Today Husqvarna is one of the leading manufacturers in the world of forest and garden products, with quality as our highest priority. We develop, manufacture and market high quality motor driven products for forestry and gardening as well as for building and construction industry.

Your purchase gives you access to professional help with repairs and service whenever this may be necessary. If the retailer who sells your machine is not one of our authorized dealers, ask for the address of your nearest servicing dealer.

It is our wish that you will be satisfied with your product and that it will be your companion for a long time. Think of this operator's manual as a valuable document. By following its' content (using, service, maintenance etc) the life span and the second-hand value of the machine can be extended. If you ever lend or sell this machine, make sure that the borrower or buyer gets the operator's manual, so they will also know how to properly maintain and use it.

Thank you for using a Husqvarna product.

Husqvarna AB has a policy of continuous product development and therefore reserves the right to modify the design and appearance of products without prior notice.

## What is what?

### (Figure 1)

- 1 Trimmer head
- 2 Cutting attachment guard
- 3 Shaft
- 4 Shaft adjustment (telescope)
- 5 Loop handle
- 6 Handle adjustment
- 7 Keypad
- 8 Power trigger lockout
- 9 Power trigger
- 10 Operator's manual
- 11 Cord
- 12 Battery charger
- 13 Power on and warning indicator
- 14 SavE button
- 15 Activate and deactivate button
- 16 Battery
- 17 Battery release buttons
- 18 Battery indicator button
- 19 Battery status
- 20 Warning indicator
- 21 Allen key
- 22 Plant guard

# GENERAL SAFETY PRECAUTIONS

## General power tool safety warnings

### READ ALL INSTRUCTIONS

**WARNING!** When using electric gardening appliances, basic safety precautions should always be followed to reduce the risk of electric shock, fire and/or serious injury including the following:

Please read the operator's manual carefully and make sure you understand the instructions before using the machine.

(Figure 1) - (Figure 37) refer to figures on pages 2-3.

- The machine is only design for trimming. Never fit metal cutting elements. Do not use the lawn trimmer for any job except that for which it is intended. The term "power tool" in the warnings refers to your mains-operated (corded) power tool or battery-operated (cordless) power tool.

### Check before starting

- Always remove the battery to prevent the machine being started by accident. Always disconnect the battery before any maintenance on the machine.
- Before using the machine and after any impact, check for signs of wear or damage and repair as necessary.
- Inspect the working area. Remove all loose objects, such as stones, broken glass, nails, steel wire, string, etc. that could be thrown out or become wrapped around the cutter or cutter guard.
- Fully charge the battery before using it the first time. See instructions under the heading Charging the battery.
- The machine operator must ensure that no people or animals come closer than 15 metres while working. When several operators are working in the same area the safety distance should be at least 15 metres.
- Do an overall inspection of the machine before use, see maintenance schedule.

### Work area safety

- **Keep work area clean and well lit.** Cluttered or dark areas invite accidents.
- **Do not operate power tools in explosive atmospheres, such as in the presence of flammable liquids, gases or dust.** Power tools create sparks which may ignite the dust or fumes.
- Do not use in rain.
- **Keep children and bystanders away while operating a power tool.** Distractions can cause you to lose control.

## Electrical safety

- **Power tool plugs must match the outlet. Never modify the plug in any way. Do not use any adapter plugs with earthed (grounded) power tools.** Unmodified plugs and matching outlets will reduce the risk of electric shock.
- **Avoid body contact with earthed or grounded surfaces, such as pipes, radiators, ranges and refrigerators.** There is an increased risk of electric shock if your body is earthed or grounded.
- **Do not expose power tools to rain or wet conditions.** Water entering a power tool will increase the risk of electric shock.

Avoid dangerous environment. Do not use appliances in a damp or wet locations. Use right appliance, do not use appliance for any job except that for which it is intended.

- **Do not abuse the cord. Never use the cord for carrying, pulling or unplugging the power tool. Keep cord away from heat, oil, sharp edges or moving parts.** Damaged or entangled cords increase the risk of electric shock.
- **When operating a power tool outdoors, use an extension cord suitable for outdoor use.** Use of a cord suitable for outdoor use reduces the risk of electric shock.
- **If operating a power tool in a damp location is unavoidable, use a ground fault circuit interrupter (GFCI) protected supply.** Use of an GFCI reduces the risk of electric shock.

## Personal safety

- **Stay alert, watch what you are doing and use common sense when operating a power tool. Do not use a power tool while you are tired or under the influence of drugs, alcohol or medication.** A moment of inattention while operating power tools may result in serious personal injury.
- **Use personal protective equipment. Always wear eye protection.** Protective equipment such as dust mask, non-skid safety shoes, hard hat, or hearing protection used for appropriate conditions will reduce personal injuries.
- **Prevent unintentional starting. Ensure the switch is in the OFF-position before connecting to power source and/or battery pack, picking up or carrying the tool.** Carrying power tools with your finger on the switch or energising power tools that have the switch on invites accidents.
- **Remove any adjusting key or wrench before turning the power tool on.** A wrench or a key left attached to a rotating part of the power tool may result in personal injury.
- **Do not overreach. Keep proper footing and balance at all times.** This enables better control of the power tool in unexpected situations.



---

# GENERAL SAFETY PRECAUTIONS

---

- **Dress properly. Do not wear loose clothing or jewellery. Keep your hair, clothing and gloves away from moving parts.** Loose clothes, jewellery or long hair can be caught in moving parts.
- **If devices are provided for the connection of dust extraction and collection facilities, ensure that these are connected and properly used.** Use of dust collection can reduce dust-related hazards.
- The vibration emission during actual use of the power tool can differ from the declared total value depending on the ways in which the tool is used. Operators should identify safety measures to protect themselves that are based on an estimation of exposure in the actual conditions of use (taking account of all parts of the operating cycle such as the times when the tool is switched off and when it is running idle in addition to the trigger).

## Power tool use and care

- **Do not force the power tool. Use the correct power tool for your application.** The correct power tool will do the job better and safer at the rate for which it was designed.
- **Do not use the power tool if the switch does not turn it on and off.** Any power tool that cannot be controlled with the switch is dangerous and must be repaired.
- **Disconnect the plug from the power source and/or the battery pack from the power tool before making any adjustments, changing accessories, or storing power tools.** Such preventive safety measures reduce the risk of starting the power tool accidentally.
- **Store idle power tools out of the reach of children and do not allow persons unfamiliar with the power tool or these instructions to operate the power tool.** Power tools are dangerous in the hands of untrained users.
- **Maintain power tools. Check for misalignment or binding of moving parts, breakage of parts and any other condition that may affect the power tool's operation. If damaged, have the power tool repaired before use.** Many accidents are caused by poorly maintained power tools.
- **Keep cutting tools sharp and clean.** Properly maintained cutting tools with sharp cutting edges are less likely to bind and are easier to control.
- **Use the power tool, accessories and tool bits etc. in accordance with these instructions, taking into account the working conditions and the work to be performed.** Use of the power tool for operations different from those intended could result in hazardous situations.

## Battery tool use and care

- **Recharge only with the charger specified by the manufacturer.** A charger that is suitable for one type of battery pack may create a risk of fire when used with another battery pack.
- **Use power tools only with specifically designated battery packs.** Use of any other battery packs may create a risk of injury and fire.
- **When battery pack is not in use, keep it away from other metal objects, like paper clips, coins, keys, nails, screws or other small metal objects, that can make a connection from one terminal to another.** Shorting the battery terminals together may cause burns or a fire.
- **Under abusive conditions, liquid may be ejected from the battery; avoid contact. If contact accidentally occurs, flush with water. If liquid contacts eyes, additionally seek medical help.** Liquid ejected from the battery may cause irritations or burns.

## Service

- **Have your power tool serviced by a qualified repair person using only identical replacement parts.** This will ensure that the safety of the power tool is maintained.

Always remove battery pack before:

- Whenever the machine is left by user.
- Before clearing a blockage.
- Always disconnect the battery before any maintenance on the machine.
- If any foreign object is hit or if vibrations occur stop the machine immediately. Remove the battery from the machine and check that the machine is not damaged. If the machine starts to vibrate abnormally, immediately check.

# GENERAL SAFETY PRECAUTIONS

## IMPORTANT!

The cutting tool does not stop immediately after the machine is turned off.

This appliance is not intended for use by person (including children) with reduced physical, sensory or mental capabilities, or lack of experience and knowledge, unless they have been given supervision or instruction concerning use of the appliance by a person responsible for their safety. Children should be supervised to ensure that they do not play with the appliance.

Never allow children or other persons not trained in the use of the machine and/or the battery to use or service it. Local laws may regulate the age of the user.

Store the equipment in a lockable area so that it is out of reach of children and unauthorized persons.

Keep hands and feet away from the cutting area at all times and especially when switching on the motor.

Make sure all safety guards are in place and in good condition.

Never use the machine if you are tired, if you have drunk alcohol, or if you are taking medication that could affect your vision, your judgement or your co-ordination.

Wear personal protective equipment. See instructions under the heading "Personal protective equipment".

Turn off the machine when it has to be moved. Always remove the battery when passing the machine to another person.

The only accessories you can operate with this product are the cutting attachment we recommend in the technical data chapter.

Never use a machine that has been modified in any way from its original specification. Never use the machine near explosive or flammable materials.

Never use a machine that is faulty. Carry out the safety checks, maintenance and service instructions described in this manual. Some maintenance and service measures must be carried out by trained and qualified specialists. See instructions under the heading Maintenance. Only use original spare parts.

Always ensure that ventilation openings are kept clear of debris.

All covers, guards and handles must be fitted before starting. Only use the machine in daylight or in other well-lit conditions.

Never use the machine in bad weather, for instance in fog, in rain, damp or in wet locations, strong winds, intense cold, risk of lightning, etc. Extremely hot weather may cause overheating of the machine.

## Always use common sense

It is not possible to cover every conceivable situation you can face. Always exercise care and use your common sense. Avoid all situations which you consider to be

beyond your capability. If you still feel uncertain about operating procedures after reading these instructions, you should consult an expert before continuing.

## Important



**WARNING! This machine produces an electromagnetic field during operation. This field may under some circumstances interfere with active or passive medical implants. To reduce the risk of serious or fatal injury, we recommend persons with medical implants consult their physician and the medical implant manufacturer before operating this machine.**



**WARNING! Never allow children to use or be in the vicinity of the machine. Since the machine is easy to start, children may be able to start it if they are not kept under full surveillance. This can mean a risk of serious personal injury. Therefore disconnect the battery when the machine is not under close supervision.**

## Personal protective equipment

### IMPORTANT!

A lawn trimmer can be dangerous if used incorrectly or carelessly, and can cause serious or fatal injury to the operator or others. It is extremely important that you read and understand the content of this operator's manual.

You must use approved personal protective equipment whenever you use the machine. Personal protective equipment cannot eliminate the risk of injury but it will reduce the degree of injury if an accident does happen. Ask your dealer for help in choosing the right equipment.



**WARNING! Listen out for warning signals or shouts when you are wearing hearing protection. Always remove your hearing protection as soon as the motor stops.**



**WARNING! There is a risk of burns as the gear housing can become very hot. Use gloves when working with the trimmer head.**

Always wear:

- Hearing protection
- Protective goggles or a visor
- Gloves should be worn when necessary, e.g., when fitting cutting attachments.
- Wear sturdy, non-slip boots.

# GENERAL SAFETY PRECAUTIONS

- Wear clothes made of a strong fabric and avoid loose clothing that can catch on twigs and branches. Always wear heavy, long pants. Do not wear jewellery, shorts sandals or go barefoot. Secure hair so it is above shoulder level.
- Always have a first aid kit nearby.

## Machine's safety equipment

This section describes the machine's safety equipment, its purpose, and how checks and maintenance should be carried out to ensure that it operates correctly. See the "What is what?" section to locate where this equipment is positioned on your machine.

The life span or the runtime of the machine can be reduced and the risk of accidents can increase if machine maintenance is not carried out correctly and if service and/or repairs are not carried out professionally. If you need further information please contact your nearest service workshop.

### IMPORTANT!

All servicing and repair work on the machine requires special training. This is especially true of the machine's safety equipment. If your machine fails any of the checks described below you must contact your service agent. When you buy any of our products we guarantee the availability of professional repairs and service. If the retailer who sells your machine is not a servicing dealer, ask him for the address of your nearest service agent.



**WARNING! Never use a machine with faulty safety equipment. The machine's safety equipment must be checked and maintained as described in this section. If your machine fails any of these checks contact your service agent to get it repaired.**

## Keypad

Make sure the machine is switched on or off when the activate/deactivate button (1) is pressed and held (>1 sec.). The green LED (2) is lit or turned off.

Flashing warning indicator (3) and green LED (2) is lit could indicate that: (Figure 5)

- it is not possible to apply full power and, at the same time, activate the machine. Release the power trigger and the machine is active.
- the machine is blocked. Deactivate the machine. Disconnect the battery. Remove the grass or other material that is wrapped around the trimmer head.
- the machine is overloaded due to heavy trimming. Release the power trigger and the machine is active.

If the warning symbol (3) flashes, it indicates that the machine is too hot and the machine deactivates. When the machine is restored to normal temperature it is again ready to run.

Solid light indicates service.

## Power trigger lockout

The power trigger lockout is designed to prevent accidental operation of the power trigger. When you press the lock (1) (i.e. when you grasp the handle) it releases the power trigger (2). When you release the handle the power trigger and the power trigger lockout both move back to their original positions. This movement is controlled by two independent return springs. (Figure 6)

Make sure the power trigger is locked when the power trigger lock is in its original position. (Figure 7)

Press the power trigger and make sure it returns to its original position when you release it. (Figure 8)

Check that the power trigger and the power trigger lockout move freely and that the return spring works properly. (Figure 9) See instructions under the heading Start. Start the machine and apply full power. Release the power trigger and check that the cutting attachment stops and remain at a standstill.

## Cutting attachment guard

This guard is intended to prevent loose objects from being thrown towards the operator. The guard also protects the operator from accidental contact with the cutting attachment. (Figure 10)

Check that the guard is undamaged and not cracked. Replace the guard if it has been exposed to impact or is cracked.

Always use the recommended guard for the cutting attachment you are using. See chapter on Technical data.



**WARNING! Never use a cutting attachment without an approved guard. See the chapter on Technical data. If an incorrect or faulty guard is fitted this can cause serious personal injury.**



**WARNING! This machine is renowned for its low vibration load. Overexposure to vibration can lead to circulatory damage or nerve damage in people who have impaired circulation. Contact your doctor if you experience symptoms of overexposure to vibration. These symptoms include numbness, loss of feeling, tingling, pricking, pain, loss of strength, changes in skin colour or condition. These symptoms normally appear in the fingers, hands or wrists.**

## Trimmer head

The main purpose to use the plan guard is protect the plant not cut by the tool, the ring diameter is bigger than the cutting diameter, and the ring can be against the plant not destroyed by the cutting line. (Figure 10)

# GENERAL SAFETY PRECAUTIONS

## Battery and battery charger

This section describes the battery and battery charger safety for your battery product.

Only use Husqvarna original batteries for Husqvarna products and only charge them in an original battery QC charger from Husqvarna. The batteries are software encrypted.

**Use only a Husqvarna original BLi battery in your machine.**

### Battery safety

The rechargeable Husqvarna batteries, BLi, are exclusively used as a power supply for the relevant Husqvarna cordless appliances. To avoid injury, the battery must not be used as a power source for other devices. (Figure 2)



**WARNING! Protect the battery from direct sunlight, heat or open flame. There is a risk the battery may explode if it is thrown into an open fire. There is a risk of burns and/or chemical burns.**



**WARNING! Avoid all skin contact with battery acid. Battery acid may cause skin irritation, burns or corrosive injuries. If you get acid in your eyes, do not rub but flush your eyes with plenty of water for at least 15 minutes. See a doctor. You must wash any exposed skin with copious amounts of water and soap in case of incidental contact.**



**WARNING! Never connect the battery terminal to keys, coins, screws or other metal as this may short-circuit the battery. Never insert objects into the battery's air vents.**

**Unused batteries must be kept away from metal objects such as nails, coins, jewellery. Do not try to disassemble or crush the battery**

- Use the battery in surroundings where temperatures are between -10 °C (14 °F) and 40 °C (104 °F).
- Do not expose the battery to microwaves or high pressure.
- Never clean the battery or the battery charger with water. See also instructions under the heading Maintenance.
- Store the battery out of reach of children.
- Protect the battery from rain and wet conditions.
- Do not open or mutilate the battery(ies). Released electrolyte is corrosive and may cause damage to the eyes or skin. It may be toxic if swallowed.

## Battery charger safety

Only use Chargers, Husqvarna QC, for charging the Husqvarna replacement batteries, BLi. (Figure 3)



**WARNING! Minimise the risk of electric shock or short circuit as follows:**

**Never insert any object into the charger's cooling slots.**

**Do not try to dismantle the battery charger.**

**Never connect the charger terminals to metal objects as this can short circuit the battery charger.**

**Use approved and intact wall sockets.**



**WARNING! Do not use the battery charger close to corrosive or flammable materials. Do not cover the battery charger. Pull out the plug to the battery charger in the event of smoke or fire. Remember the risk of fire.**

- Regularly check that the battery charger connection wire is intact and that there are no cracks in it.
- Never carry the battery charger using the cord and never pull out the plug by pulling the cord.
- Use a residual-current device (RCI) for increased security. A residual-current device is fitted to protect operators in case an electrical fault should occur.
- **When operating a power tool outdoors, use an extension cord suitable for outdoor use.** Use of a cord suitable for outdoor use reduces the risk of electric shock.
- Use only three-wire outdoor extension cords that have three-prong grounding plugs and grounding receptacles that accept the appliance's plug.
- Keep all cords and extension cords away from water, oil and sharp edges. Make sure the cord is not pinched in doors, fences or the like. Otherwise it can cause the object to become live. Inspect extensions cords periodically and replace if damaged.

Do not use:

- a faulty or damaged battery charger or never use a faulty, damaged or deformed battery. (Figure 4)

Do not charge:

- non-rechargeable batteries in the battery charger or use them in the machine.
- the battery in the battery charger outdoors.
- the battery in the rain or in wet conditions.
- the battery in direct sunlight.

# GENERAL SAFETY PRECAUTIONS

Use the battery charger only when the surrounding temperature is between 5 °C (41 °F) and 40 °C (104 °F). Use the charger in an environment which is well ventilated, dry and free from dust.

## Cutting equipment

This section describes how to choose and maintain your cutting equipment in order to:

- Obtain maximum cutting performance.
- Extend the life of cutting equipment.

### IMPORTANT!

Only use cutting attachments with the guards we recommend! See the chapter on Technical data.

Refer to the instructions for the cutting attachment to check the correct way to load the line and the correct line diameter.

Always remove the battery before you work on any part of the cutting equipment. It continues to rotate even after the throttle control has been released. Check that the cutting equipment has stopped completely and remove the battery before you start any work on it.

## Trimmer head



**WARNING! Always use recommended trimmer line. See technical data. Failure to follow this instruction may cause personal injury.**

### IMPORTANT!

Always ensure the trimmer line is wound tightly and evenly around the drum, otherwise the machine will generate harmful vibration.

- Only use the recommended trimmer heads and trimmer lines. These have been tested by the manufacturer to suit a particular motor size. This is especially important when a fully automatic trimmer head is used. Only use the recommended cutting attachment. See the chapter on Technical data. (Figure 25)
- Smaller machines generally require small trimmer heads and vice versa. This is because when clearing using a cord the engine must throw out the cord radially from the trimmer head and overcome the resistance of the grass being cleared.
- The length of the cord is also important. A longer cord requires greater engine power than a shorter cord of the same diameter.
- Make sure that the cutter on the trimmer guard is intact. This is used to cut the cord to the correct length.

- To increase the life of the cord it can be soaked in water for a couple of days before use. This will make the cord tougher so that it lasts longer. Different line lengths can result in unnecessary vibrations. Tap the line to get correct lengths on the line.
- To increase the life of the line it can be soaked in water for a couple of days. This will make the line tougher so that it lasts longer.

### SAVE THESE INSTRUCTIONS

## Trimmer guard

- Slide the trimmer guard into the trimmer head. **(Figure 35)**
- Fasten the trimmer guard onto the housing to the trimmerhead. **(Figure 36)**

## Fitting the loop handle

- Fit the screw into the loop handle.
- Slide the loop handle into the fitting on the shaft.
- Tighten the screw that secures the loop handle. **(Figure 37)**
- Now adjust the trimmer to give a comfortable working position. **(Figure 11)**

## Fitting the plant guard

- Install plant protection in the holes on the trimmer head. **(Figure 33)**

# BATTERY HANDLING

## Battery status

The display shows the battery capacity and if there are any problems with the battery. The battery capacity is displayed for 5 seconds after the machine is switched off or the battery indicator button (1) is pressed. The warning symbol on the battery is lit when an error has occurred (2). See fault codes. (Figure 27)

LED lights	Battery status
All LEDs are lit	Fully charged (75-100%).
LED 1, LED 2, LED 3 are lit.	The battery is 50%-75% charged.
LED 1, LED 2 are lit.	The battery is 25%-50% charged.
LED 1 is lit.	The battery is 0%-25% charged.
LED 1 flashes.	The battery is empty. Charge the battery.

## Battery charger



**WARNING! Risk of electric shock and short circuiting. Use approved and intact wall sockets. Make sure that the cable is not damaged. Replace cable if it appears to be damaged in any way.**

### Connect the battery charger

- Connect the battery charger to the voltage and frequency specified on the rating plate. Put the electric plug in a earthed socket-outlet.
- The battery will not be charged if the battery temperature is over 50 °C (122 °F).

### Connect the battery to the battery charger

Regularly check that the battery charger and the battery are intact. See also instructions under the heading Maintenance.

The battery must be charged before using it the first time. The battery is only 30% charged when delivered.

- Connect the battery to the battery charger (Figure 14)
- The green charging light on the charger is lit when the battery is connected to the battery charger. The charging process is ongoing. (Figure 13)
- When all the LEDs are lit on the battery, it is fully charged. (Figure 12)
- Pull out the plug. Never jerk the power supply cable to disconnect it from the wall socket.
- Disconnect the charger from the battery.

### Charging status

Lithium-ion batteries can be charged at whatever charging level. The charging process can be cancelled or started whatever the battery's charge level is. A fully charged battery will not lose its charge even when the battery is left in the charger.

(Figure 28)

LED display	Charging status
LED 1 flashes.	The battery is 0%-25% charged.
LED 1 is lit, LED 2 flashes.	The battery is 25%-50% charged.
LED 1, LED 2 are lit, LED 3 flashes.	The battery is 50%-75% charged.
LED 1, LED 2, LED 3 are lit, LED 4 flashes.	Battery is 75%-100% charged
LED 1, LED 2, LED 3, LED 4 are lit.	When all the LEDs are lit on the battery, it is fully charged.

## Transport and storage

- The contained lithium-ion-batteries are subject to the Dangerous Goods Legislation requirements.
- For commercial transports e.g. by third parties, forwarding agents, special requirement on packing and labeling must be observed.
- For preparation of the item being shipped, consulting an expert for hazardous material is required. Please also observe possibly more detailed national regulations.
- Tape or mask off open contacts and pack up the battery in such a manner that it cannot move around in the packing.
- Always remove the battery for storage or transport.
- Store the battery and the battery charger in a dry, moisture-free and frost-free space.
- Do not store the battery in places where static electricity can occur. Never store the battery in a metal box.
- Store the battery and the battery charger where the temperature is between 5 °C (41 °F) and 45 °C (113 °F) and never in direct sunlight.
- Store the battery charger only in an enclosed and dry space.
- Be sure to store the battery separate from the battery charger. Store the equipment in a lockable area so that it is out of reach of children and unauthorized persons.
- Ensure the machine is cleaned and that a complete service is carried out before long-term storage.
- Secure the machine during transport.

## Disposal of the battery, battery charger and machine

Symbols on the product or its packaging indicate that this product cannot be handled as domestic waste. It must instead be submitted to an appropriate recycling station for the recovery of electrical and electronic equipment.

By ensuring that this product is taken care of correctly, you can help to counteract the potential negative impact on the environment and people that can otherwise result through the incorrect waste management of this product. For more detailed information about recycling this product, contact your municipality, your domestic waste service or the shop from where you purchased the product.

---

# STARTING AND STOPPING

---

## Check before starting

- Check the motor for dirt and cracks. Clean off grass and leaves from the engine using a brush. Gloves should be worn when necessary.
- Check that the trimmer head is completely attached to the trimmer.
- Check that the machine is in perfect working order. Check that all nuts and screws are tight.
- Check that the trimmer head and trimmer guard are not damaged or cracked. Replace the trimmer head or trimmer guard if they have been exposed to impact or are cracked. (Figure 29)
- Never use the machine without a guard nor with a defective guard.
- All covers must be correctly fitted and undamaged before you start the machine.
- Only use the machine for the purpose it was intended for.

## Connect battery to the machine

Make sure to use fully charged batteries. Use only a Husqvarna original battery in your machine. See technical data.

- Insert the battery in the machine. The battery should slide easily into the battery holder on the machine. If the battery does not slide in easily, it is not being inserted correctly. The battery will lock itself into place when you hear a click. Make sure the battery is fitted correctly to the machine. (Figure 15)

## Starting and stopping



**WARNING! Make sure no unauthorised persons are in the working area, otherwise there is a risk of serious personal injury. The safety distance is 15 meters (50 ft.).**

### Starting

Turn on the machine. Press and hold the start button (>1 sec.) until the green LED is lit. (Figure 30)

### Stopping

Stop the machine by releasing the power trigger and deactivate the machine.

Remove the battery from the machine by pressing the two release buttons and pulling out the battery. (Figure 16)

**IMPORTANT! Always remove the battery to prevent the machine being started by accident.**



# WORKING TECHNIQUES

## General working instructions

### IMPORTANT!

This section takes up the basic safety precautions for working with a lawn trimmer.

If you encounter a situation where you are uncertain how to proceed you should ask an expert. Contact your dealer or your service workshop.

Avoid all usage which you consider to be beyond your capability.



**WARNING! The machine can cause serious personal injury. Read the safety instructions carefully. Learn how to use the machine.**



**WARNING! Always disconnect the battery before any maintenance on the machine.**

## Basic safety rules

Wear personal protective equipment. See instructions under the heading "Personal protective equipment".

- 1 Look around you:
  - To ensure that people, animals or other things cannot affect your control of the machine.
  - To ensure that people, animals, etc., do not come into contact with the cutting attachment or loose objects that are thrown out by the cutting attachment.
  - CAUTION! Do not use the machine unless you are able to call for help in the event of an accident. Ensure that no-one comes closer than 15 m while you are working.
- 2 Inspect the working area. Remove all loose objects, such as stones, broken glass, nails, steel wire, string, etc. that could be thrown out or become wrapped around the cutting attachment.
- 3 Never use the machine in bad weather, for instance in fog, in rain, strong winds, intense cold, etc. Working in bad weather is tiring and can lead to dangerous conditions, e.g. slippery surfaces.

## Safety instructions while working

- Make sure you can move and stand safely. Check the area around you for possible obstacles (roots, rocks, branches, ditches, etc.) in case you have to move suddenly. Take great care when working on sloping ground. (Figure 17)
- Do not overreach. Keep proper footing and balance at all times.
- Always be sure of the footing on slopes and to walk, never run.
- Always hold the machine with both hands. Hold the machine on the right side of your body. (Figure 18)

Don't force the machine. It will do the job better and with less likelihood of a risk of injury at the rate for which it was designed.

- Keep all parts of your body away from the rotating cutting attachment. Keep the cutting attachment below waist level.
- Turn off the machine when it has to be moved. Always remove the battery when passing the machine to another person.
- Never put the machine down without turning it off first and always remove the battery.
- If any foreign object is hit or if vibrations occur stop the machine immediately. Remove the battery from the machine and check that the machine is not damaged.
- If any unwanted vibrations occur, tap out new line to give the line the correct length and the vibrations should stop.
- Release the power trigger after each working operation to save battery power.



**WARNING! Neither the operator of the machine nor anyone else may attempt to remove the cut material while the motor is running or the cutting attachment is rotating, as this can result in serious injury.**

**Turn off the machine and remove the battery before removing materials that are wound around the trimmer head as otherwise there is risk of injury. The bevel gear can get hot during use and may remain so for a while afterwards. You could get burnt if you touch it.**



**WARNING! Watch out for thrown objects. Always wear approved eye protection. Never lean over the cutting attachment guard. Stones, rubbish, etc. can be thrown up into the eyes causing blindness or serious injury.**

**Keep unauthorised persons at a distance. Children, animals, onlookers and helpers should be kept outside the safety zone of 15 m. (50 ft.) Stop the machine immediately if anyone approaches. Never swing the machine around without first checking behind you to make sure no-one is within the safety zone.**

## Loop handle and shaft adjustment (telescop shaft)

- Loosen the locking handle and adjust the handle to the correct position. (Figure 11)
- Loosen the lock on the shaft and set the desired length on the shaft and lock.

# WORKING TECHNIQUES

## Safety instructions after completing work

- Make sure the cutting attachment has stopped before cleaning, carrying out repairs or an inspection. Disconnect the battery.

## SavE mode

The machine is equipped with a battery saving function (SavE). Activate the function by pressing the SavE button. A green LED will light to indicate that the function is on.

In most cases SavE mode is the most optimum when trimming and gives longest runtime. Release the power trigger after each working operation to save battery power. (Figure 32)

## Automatic switch off functionality

The machine is equipped with a shutdown feature that deactivates the machine if not used. The green LED will be extinguished and the machine turned off after 45 seconds.

## Grass trimming with a trimmer head



**WARNING! Sometimes branches or grass get caught between the guard and cutting attachment. Always remove the battery before cleaning.**

## Trimming

- Hold the trimmer head just above the ground at an angle. It is the end of the cord that does the work. Let the cord work at its own pace. Never press the cord into the area to be cut. (Figure 19)
- The cord can easily remove grass and weeds up against walls, fences, trees and borders, however it can also damage sensitive bark on trees and bushes, and damage fence posts.
- Reduce the risk of damaging plants by shortening the cord to 10-12 cm and reducing the engine speed.

## Clearing

- The clearing technique removes all unwanted vegetation. Keep the trimmer head just above the ground and tilt it. Let the end of the cord strike the ground around trees, posts, statues and the like. CAUTION! This technique increases the wear on the cord. (Figure 20)
- The cord wears quicker and must be fed forward more often when working against stones, brick, concrete, metal fences, etc., than when coming into contact with trees and wooden fences.
- When trimming and clearing you should use less than full throttle (80%) so that the cord lasts longer and to reduce the wear on the trimmer head.

## Cutting

- The trimmer is ideal for cutting grass that is difficult to reach using a normal lawn mower. Keep the cord parallel to the ground when cutting. Avoid pressing the trimmer head against the ground as this can ruin the lawn and damage the tool. (Figure 21)
- Do not allow the trimmer head to constantly come into contact with the ground during normal cutting. Constant contact of this type can cause damage and wear to the trimmer head.

## Sweeping

- The fan effect of the rotating cord can be used for quick and easy clearing up. Hold the cord parallel to and above the area to be swept and move the tool side to side. (Figure 22)
- When cutting and sweeping you should use full throttle to obtain the best results.

# MAINTENANCE

## Inspection and maintenance



**WARNING! Always disconnect the battery before any maintenance on the machine.**

**IMPORTANT! Never clean the battery or the battery charger with water. Strong cleaning agents can damage the plastic.**

All servicing and repair work on the machine requires special training. This is especially true of the machine's safety equipment. If your machine fails any of the checks described below you must contact your service agent. When you buy any of our products we guarantee the availability of professional repairs and service. If the retailer who sells your machine is not a servicing dealer, ask him for the address of your nearest service agent. Only use original spare parts. **(Figure 31)**

Regularly check that the battery charger and the battery are intact. **(Figure 4)**

### Cleaning

Clean the machine after use. To avoid unbalance and vibrations in handles trimmer head need to be cleaned regularly. In addition, check other part of the head and the shaft if needed to be cleaned.

Make sure the battery and battery charger are clean and that the terminals on the battery and the battery charger are always clean and dry before the battery is placed in the battery charger. Keep the battery guide tracks clean.

Clean plastic parts with a clean and dry cloth. **(Figure 34)**  
**(Figure 23)**

### Shaft adjustment (telescope)

The lever on the shaft for locking the shaft can be adjusted.

- Use the Allen key to tighten the screw that holds the shaft adjustment. **(Figure 26)**

### Trimmer line

Only use the recommended trimmer heads and trimmer lines. These have been tested by the manufacturer to suit a particular motor size. This is especially important when a fully automatic trimmer head is used. Only use the recommended cutting attachment. See the chapter on Technical data.

### Trimmer head

Check that the trimmer head is undamaged and not cracked. Replace the trimmer head if necessary. **(Figure 24)**

- Pull out the line chute assembly.
- Replace the trimmer head.
- Fit the trimmer head.

### Replace the trimmer head.

- Insert the locking pin (C) in the hole to lock the shaft. **(Figure 34)**
- Screw the trimmer head counterclockwise.
- Fit the trimmer head.

# MAINTENANCE

## Troubleshooting schedule

Troubleshooting takes place from the keypad.

### Keypad

Keypad	Possible faults	Possible action
Warning indicator flashing. No. 3 in figure (5).	Overload.	The trimmerhead is jammed. Remove the battery from the machine. Release the trimmer head from grass.
	Temperature deviation.	Allow the machine to cool down.
The machine does not start	Dirt in battery connectors.	Clean with compressed air or a soft brush.
	The power trigger and the activate button are pressed at the same time.	Release the power trigger and the machine is active.
Warning indicator lit. No. 3 in figure (5).	Service	Contact your service agent.

Troubleshooting the battery and/or the battery charger during charging.

### Battery

LED display	Possible faults	Possible action
Warning indicator flashing. No. 3 in figure (27).	The battery is discharged.	Charge the battery.
	Temperature deviation.	Use the battery in surroundings where temperatures are between -10 °C (14 °F) and 40 °C (104 °F).
	Over voltage.	Check that the mains voltage corresponds with that stated on the rating plate on the machine.
Remove the battery from the battery charger.		
Warning indicator lit. No. 3 in figure (27).	Cell difference too much (1V).	Contact your service agent.

### Battery charger

LED display	Possible faults	Possible action
Red LED blinking	Temperature deviation.	Use the battery charger only when the surrounding temperature is between 5 °C (41 °F) and 40 °C (104 °F).
Red LED on	Permanent damage.	Contact your service agent.

# MAINTENANCE

## Maintenance schedule



**WARNING! Always disconnect the battery before any maintenance on the machine.**

The following is a list of the maintenance that must be performed on the machine. Most of the items are described in the Maintenance section.

Maintenance	Daily maintenance	Weekly maintenance	Monthly maintenance
Clean the outside of the machine with a clean and dry cloth. Never use water.	X		
Keep handles dry, clean and free from oil and grease.	X		
Make sure that the activate and deactivate button works correctly and is not damaged.	X		
Make sure that the power trigger lock and the power trigger function works correctly from a safety point of view.	X		
Check that all controls are undamaged and in working order.	X		
Check that the guard is undamaged and not cracked. Replace the guard if it has been exposed to impact or is cracked.	X		
Check that the trimmer head is undamaged and not cracked. Replace the trimmer head if necessary.	X		
Check that nuts and screws are tight.	X		
Check that the battery is intact.	X		
Check the battery's charge.	X		
Check that the battery charger is intact and functional.	X		
Check the connections between the battery and the machine and also check the connection between battery and the battery charger.			X

# TECHNICAL DATA

## Technical data

**136LiL**

### Motor

Motor type	PMDC (2-brush)
Speed of output shaft, rpm	7000
Cutting width, inch/mm	330

### Weight

Weight without battery, Lbs/kg	6.8/3.1
Weight with battery, Lbs/kg	8,6/3,9

### Battery runtime

Battery runtime, min, (free run) with SavE activated	35
--	----

### Sound levels

(see note 1)

Sound pressure level at the operators ear, measured according to EN50636-2-91, dB(A)	80
--	----

### Vibration levels

(see note 2)

Vibration levels at handles, measured according to EN50636-2-91, m/s <sup>2</sup>	
Equipped with trimmer head (original), front/rare.	2,6/2,0

### Use only a Husqvarna original BLi80, BLi150 battery in your machine.

Note 1 Reported data for equivalent sound pressure level for the machine has a typical statistical dispersion (standard deviation) of 2,5 dB (A).

Note 2: Reported data for vibration level has a typical statistical dispersion (standard deviation) of 1,5 m/s<sup>2</sup>.

Approved batteries for 136LiL.		
Battery	BLi80	BLi150
Type	Lithium-ion	Lithium-ion
Battery capacity, Ah	2,1	4,2
Voltage, V	36	36
Weight, lb/kg	1,7/0,8	1,3/2,8

Approved chargers for the specified batteries, BLi.	
Battery charger	QC330
Input Voltage, V	100-240
Frequency, Hz	50-60
Power, W	330

Accessories	Type	Cutting attachment guard, Art. no.
Trimmer head	(2,0 mm cord)	585 33 92-01

# EXPLICATION DES SYMBOLES

## Symboles sur la machine:

Traduction du manuel d'utilisation original du suédois.

**AVERTISSEMENT!** Les coupe-herbes peuvent être dangereux ! Une utilisation erronée ou négligente peut occasionner des blessures graves, voire mortelles pour l'utilisateur ou d'autres personnes. Il est extrêmement important de lire et de comprendre le contenu de ce manuel de l'opérateur. Lire attentivement et bien assimiler le manuel d'utilisation avant d'utiliser la machine.



Toujours utiliser:

- Protecteurs d'oreilles homologués
- Des protège-yeux homologués



Régime maxi. recommandé de l'axe sortant, tr/min



Tenir toute personne à distance.



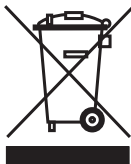
Toujours porter des gants de protection homologués.



Utiliser des bottes antidérapantes et stables.



Ce symbole figurant sur le produit ou sur son emballage indique que ce produit ne peut pas être traité comme déchet ménager. Ce produit doit être remis à un centre de recyclage approprié.



Attention: projections et ricochets.



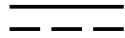
Destiné uniquement à des équipements de coupe flexibles et non métalliques, c'est-à-dire les têtes de désherbage avec fil.



Ne les exposez pas à la pluie.



Courant continu.



## Symboles sur la batterie et/ou son chargeur :

Ce produit doit être remis à un centre de recyclage approprié.



Transformateur non dangereux en cas de défaillance



Utilisez et stockez le chargeur de batterie uniquement en intérieur.



Double isolation



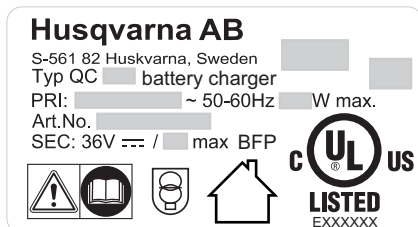
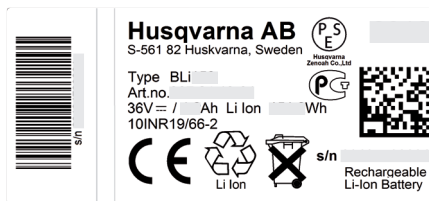
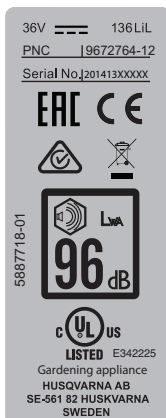
**Les autres symboles/autocollants présents sur la machine concernent des exigences de certification spécifiques à certains marchés.**

## **! ATTENTION!**

Ce produit contient ou émet un produit chimique qui, d'après l'État de Californie, peuvent causer le cancer, des malformations congénitales ou autre danger pour la reproduction.

# EXPLICATION DES SYMBOLES

Vous trouverez les étiquettes suivantes sur votre coupe-herbe, sa batterie et son chargeur de batterie :



WARNING	AVERTISSEMENT	ADVERTENCIA
To reduce the risk of personal injury, do not operate without personal protection. To reduce the risk of personal injury, never use the battery pack unless fully recharged. To reduce the risk of personal injury, do not use the battery pack unless fully recharged. Always use appropriate safety equipment and always observe the safety instructions. Use only Husqvarna Battery type BLi.	Pour réduire le risque de blessures, ne pas utiliser l'équipement sans une protection personnelle adéquate. Pour réduire le risque de blessures, ne jamais utiliser la batterie rechargeable à moins qu'elle soit complètement chargée. Pour réduire le risque de blessures, ne pas utiliser la batterie rechargeable à moins qu'elle soit complètement chargée. Utilisez toujours un équipement de sécurité approprié et observez toujours les instructions de sécurité. Utilisez uniquement les batteries Husqvarna de type BLi.	Para reducir el riesgo de lesiones a personal, siempre de usar los protectores adecuados en su lugar en todo momento. Para reducir el riesgo de lesiones a personal, nunca utilice el paquete de batería a menos que esté completamente cargado. Para reducir el riesgo de lesiones a personal, no utilice el paquete de batería a menos que esté completamente cargado. Siempre use el equipo de protección adecuado, siempre observe las instrucciones de seguridad y siempre use los equipos de seguridad. Use únicamente las baterías Husqvarna de tipo BLi.



# SOMMAIRE

## Sommaire

### EXPLICATION DES SYMBOLES

Symboles sur la machine: .....	23
Symboles sur la batterie et/ou son chargeur : .....	23

### SOMMAIRE

Sommaire .....	25
Contrôler les points suivants avant la mise en marche: .....	25

### INTRODUCTION

Cher client, .....	26
Quels sont les composants? .....	26

### INSTRUCTIONS GÉNÉRALES DE SÉCURITÉ

Consignes générales de sécurité relatives à l'outil à moteur .....	27
Équipement de protection personnelle .....	30
Équipement de sécurité de la machine .....	30
Batterie et chargeur de batterie .....	31
Équipement de coupe .....	32

### MONTAGE

Protection de la tête de désherbage .....	34
Montage de la poignée en boucle .....	34
Montage de l'étrier de protection des plantes .....	34

### MANIPULATION DE LA BATTERIE

Status batterie .....	35
Chargeur de batterie .....	35
Transport et rangement .....	35
Mettez au rebut la batterie, le chargeur de batterie et la machine lorsqu'ils sont usagés .....	36

### DÉMARRAGE ET ARRÊT

Contrôles avant la mise en marche .....	37
Reliez la batterie à la machine. ....	37
Démarrage et arrêt .....	37

### TECHNIQUES DE TRAVAIL

Méthodes de travail .....	38
---------------------------	----

### ENTRETIEN

Inspection et maintenance .....	40
Plan de recherche de pannes .....	41
Schéma d'entretien .....	42

### CARACTÉRISTIQUES TECHNIQUES

Caractéristiques techniques .....	43
-----------------------------------	----

## Contrôler les points suivants avant la mise en marche:

Lire attentivement le manuel d'utilisation.

L'entretien, le remplacement ou la réparation des dispositifs et des systèmes antipollution peuvent être effectués par tout établissement ou personne qui répare des produits motorisés manuels.



**AVERTISSEMENT!** Une exposition prolongée au bruit risque de causer des lésions auditives permanentes. Utilisez toujours des protecteurs d'oreille.



**AVERTISSEMENT!** Ne jamais modifier sous aucun prétexte la machine sans l'autorisation du fabricant. N'utiliser que des accessoires et des pièces d'origine. Des modifications non-autorisées et l'emploi d'accessoires non-homologués peuvent provoquer des accidents graves et même mortels, à l'utilisateur ou d'autres personnes.

Votre garantie ne couvre ni les dommages ni la responsabilité qu'entraîne l'utilisation de pièces ou d'accessoires non autorisés.



**AVERTISSEMENT!** Utilisé de façon négligente ou erronée, un coupe-herbe peut devenir un outil dangereux pouvant occasionner des blessures graves, voire mortelles pour l'utilisateur ou d'autres personnes. Il est très important de lire attentivement et de bien comprendre les instructions contenues dans ce mode d'emploi.

# INTRODUCTION

## Cher client,

Félicitations pour ce choix d'un produit Husqvarna. Husqvarna a vu le jour en 1689 lorsque le roi Karl XI décida de construire un arsenal pour la fabrication des mousquets au bord de la rivière Huskvarna. Le choix de l'emplacement était logique puisque la rivière Huskvarna servait à produire de l'énergie hydraulique et constituait donc une sorte de centrale hydraulique. En plus de 300 ans d'existence, l'usine Husqvarna a fabriqué de nombreux produits, depuis les cuisinières à bois jusqu'aux équipements de cuisine modernes, sans oublier les machines à coudre, les bicyclettes, les motos, etc. La première tondeuse à moteur a été lancée en 1956, suivie en 1959 de la première tronçonneuse. C'est dans ce secteur que Husqvarna est actif aujourd'hui.

Husqvarna est aujourd'hui un des plus grands fabricants du monde de produits destinés à l'entretien des forêts et des jardins. La qualité et les performances sont nos priorités. Notre concept d'affaires est de développer, fabriquer et commercialiser des produits à moteur pour l'entretien des forêts et des jardins et pour les entreprises de construction et d'aménagement des sols. L'objectif d'Husqvarna est aussi d'être à la pointe du progrès en matière d'ergonomie, de facilité d'utilisation, de sécurité et de protection de l'environnement; un grand nombre d'innovations ont été développées pour améliorer les produits dans ces domaines.

Nous sommes persuadés que vous apprécierez la qualité et les performances de nos produits pendant de longues années. L'achat d'un de nos produits vous garantit une assistance professionnelle au niveau du service et des réparations en cas de besoin. Si la machine n'a pas été achetée chez un de nos revendeurs autorisés, demandez à un revendeur l'adresse de l'atelier d'entretien le plus proche.

Nous espérons que cette machine vous donnera toute satisfaction et qu'elle vous accompagnera pendant de longues années. N'oubliez pas que ce manuel d'utilisation est important. En suivant les instructions qu'il contient (utilisation, révision, entretien, etc.), il est possible d'allonger considérablement la durée de vie de la machine et d'augmenter sa valeur sur le marché de l'occasion. En cas de vente de la machine, ne pas oublier de remettre le manuel d'utilisation au nouveau propriétaire.

Nous vous remercions d'utiliser un produit Husqvarna !

Husqvarna AB travaille continuellement au développement de ses produits et se réserve le droit d'en modifier, entre autres, la conception et l'aspect sans préavis.

## Quels sont les composants?

### (Figure 1)

- 1 Tête de désherbage
- 2 Protection pour l'équipement de coupe
- 3 Tube de transmission
- 4 Réglage de l'arbre (télescopique)
- 5 Poignée anneau
- 6 Réglage de poignée
- 7 Clavier
- 8 Blocage de la gâchette de puissance
- 9 Gâchette de puissance
- 10 Manuel d'utilisation
- 11 Fil
- 12 Chargeur de batterie
- 13 Témoin de mise sous tension et avertisseur
- 14 Bouton SavE
- 15 Bouton d'activation/désactivation
- 16 Batterie
- 17 Boutons de libération de la batterie
- 18 Indicateur de batterie
- 19 État de la batterie
- 20 Avertisseur
- 21 Clé à six pans
- 22 Étrier de protection des plantes

# INSTRUCTIONS GÉNÉRALES DE SÉCURITÉ

## Consignes générales de sécurité relatives à l'outil à moteur

### LIRE TOUTES LES INSTRUCTIONS

AVERTISSEMENT! Lors de l'utilisation d'appareils de jardinage électriques, toujours respecter les précautions de sécurité de base pour réduire les risques d'électrocution, d'incendie et de blessure grave, dont les suivants :

Lire attentivement et bien assimiler le manuel d'utilisation avant d'utiliser la machine.

(Figure 1) - (Figure 37) font référence aux figures des pages 2-3.

- La machine est uniquement conçue pour tailler. N'utilisez jamais d'éléments de coupe en métal. N'utilisez jamais le coupe-herbe pour des tâches autres que celle pour laquelle elle est conçue. Le terme "machine à usiner" utilisé dans les consignes fait référence à la machine branchée sur secteur ou à la machine alimentée par batterie (sans fil).

### Contrôles avant la mise en marche

- Retirez toujours la batterie afin d'éviter tout démarrage accidentel de la machine. Retirez toujours la batterie avant toute opération de maintenance sur la machine.
- En cas d'impact, vérifiez que la machine ne présente ni signe d'usure ni dommage et procédez aux réparations éventuellement nécessaires avant de l'utiliser à nouveau.
- Inspecter la zone de travail. Enlever tout objet traînant par terre, tels que cailloux, débris de verre, clous, fil de fer, ficelle etc., pouvant être projetés ou s'enrouler autour du couteau ou dans le protégé-couteau.
- Chargez complètement la batterie avant la première utilisation. Voir les instructions du chapitre Charge de la batterie.
- L'utilisateur de la machine doit s'assurer qu'aucune personne ou animal ne s'approche à moins de 15 mètres pendant le travail. Lorsque plusieurs utilisateurs travaillent dans une même zone, il convient d'observer une distance de sécurité d'au moins 15 mètres.
- Effectuez une inspection générale de la machine avant de l'utiliser, voir le Calendrier de maintenance.

### Sécurité dans l'espace de travail

- **Maintenir un espace de travail propre et bien éclairé.** Les espaces encombrés ou sombres exposent à des accidents.
- **Ne pas utiliser de machines à usiner dans des atmosphères explosives, en présence de liquides, de gaz ou de poussières inflammables par exemple.** Les machines à usiner provoquent des étincelles qui peuvent enflammer la poussière ou les vapeurs.

- Ne pas utiliser sous la pluie.
- **Tenir les enfants et les spectateurs à distance lorsque la machine à usiner est en marche.** Un moment d'inattention peut vous faire perdre le contrôle.

### Sécurité électrique

- **Les fiches des machines à usiner doivent être adaptées à la prise. Ne jamais modifier la fiche. Ne pas utiliser de fiches d'adaptation avec des machines mises à la terre.** Les fiches non modifiées et les prises adaptées permettent de réduire le risque d'électrocution.
- **Éviter tout contact physique avec les surfaces mises à la terre telles que les tuyaux, les radiateurs, les cuisinières et les réfrigérateurs.** Le risque d'électrocution est plus important si le corps est relié à la terre.
- **Ne pas exposer les outils électriques à la pluie ou à l'humidité.** L'infiltration d'eau dans une machine à usiner augmente le risque d'électrocution.

Éviter les environnements dangereux. Ne pas utiliser d'appareils dans des endroits humides ou mouillés. Utiliser l'appareil adéquat; ne pas utiliser un appareil pour une autre tâche que celle à laquelle il est destiné.

- **Ne pas malmenier le cordon. Ne jamais utiliser le cordon pour porter, tirer ou débrancher la machine.** Tenir le cordon éloigné de toute source de chaleur, de l'huile, des bords tranchants ou des pièces mobiles. Les cordons endommagés ou emmêlés augmentent le risque d'électrocution.
- **Lorsqu'une machine à usiner est utilisée à l'extérieur, installer une rallonge adaptée à un usage extérieur.** L'utilisation d'un cordon adapté à un usage extérieur réduit le risque d'électrocution.
- **Si la machine doit être mise sous tension dans un endroit humide, utilisez une alimentation protégée par un disjoncteur-détecteur de fuite à la terre.** L'utilisation d'un DDFT réduit le risque de choc électrique.

### Sécurité du personnel

- **Restez attentif, regardez ce que vous faites et ayez recours à votre bon sens lorsque vous utilisez une machine à usiner. N'utilisez pas de machine à usiner si vous êtes fatigué ou si vous êtes sous l'emprise de drogues, de l'alcool ou de médicaments.** Un moment d'inattention pendant l'utilisation des machines à usiner peut entraîner des blessures corporelles graves.
- **Utilisez un équipement de protection personnelle. Travaillez toujours avec des lunettes de protection.** Les équipements de protection tels que les masques antipoussières, les chaussures de sécurité antidérapantes, le casque ou le protecteur d'oreilles utilisés dans les conditions qui conviennent réduisent les blessures corporelles.

# INSTRUCTIONS GÉNÉRALES DE SÉCURITÉ

- **Évitez tout démarrage intempestif. Vérifiez que l'interrupteur est en position OFF avant de brancher la machine à la prise et/ou au bloc d'alimentation, de la ramasser ou de la transporter.** Le fait de garder le doigt sur l'interrupteur pendant le transport des outils ou le branchement des machines alors que l'interrupteur est en position ON expose à des accidents.
- **Retirez toute clé ou clavette de calage avant de mettre la machine à usiner sous tension.** Une clé ou une clavette reliée à une pièce mobile de la machine à usiner peut entraîner des blessures corporelles.
- **Ne vous éloignez pas trop. Restez toujours en équilibre et sur vos appuis.** Cela favorise le contrôle de la machine à usiner dans les situations inattendues.
- **Habillez-vous correctement. Ne portez jamais de vêtements amples ou de bijoux. Éloignez vos cheveux, vêtements et gants des pièces mobiles.** Les vêtements amples, les bijoux et les cheveux longs peuvent rester coincés dans les pièces mobiles.
- **Si des dispositifs sont fournis pour raccorder des systèmes de collecte et d'extraction de la poussière, vérifiez qu'ils sont correctement branchés et utilisés.** L'utilisation de dépoussiéreurs peut réduire les risques associés à la poussière.
- Les émissions de vibrations durant l'utilisation de l'appareil peuvent différer de la valeur totale déclarée en fonction de la manière dont l'outil est utilisé. En vue de se protéger, les opérateurs devraient établir des mesures de sécurité basées sur une estimation de leur exposition dans les conditions d'utilisation réelles (en tenant compte de toutes les phases du cycle opératoire, comme, par exemple, lorsque l'outil est éteint et lorsqu'il fonctionne en mode ralenti ou au gaz).

## Utilisation et entretien de la machine à usiner

- **Ne pas forcer sur la machine à usiner. Utiliser la machine à usiner qui convient à l'application.** La machine qui convient réalisera mieux son travail et de façon plus sûre, à la vitesse pour laquelle elle a été conçue.
- **Ne pas utiliser la machine à usiner si l'interrupteur ne permet pas la mise sous tension ou l'arrêt.** Toute machine à usiner impossible à commander avec l'interrupteur est dangereuse et doit être réparée.
- **Débrancher la fiche de la prise et/ou du bloc d'alimentation avant de procéder aux réglages, de changer les accessoires ou de stocker la machine.** Ces mesures de sécurité préventive réduisent le risque de mise sous tension accidentelle de la machine à usiner.
- **Ranger les machines à usiner hors de la portée des enfants et ne pas laisser des personnes qui**

**ne connaissent pas la machine ou ces consignes utiliser l'appareil.** Les machines à usiner sont dangereuses si elles sont entre les mains d'utilisateurs non formés.

- **Entretien des machines à usiner. Vérifier le mauvais alignement ou la fixation des pièces mobiles, l'éventuelle rupture des pièces ou toute autre condition susceptible d'altérer le fonctionnement de la machine. Si elle est endommagée, la machine à usiner doit être réparée avant toute réutilisation.** De nombreux accidents sont dus à des machines mal entretenues.
- **Maintenir les outils tranchants aiguisés et propres.** Des outils tranchants correctement entretenus avec des bords aiguisés sont moins susceptibles de se coincer et sont plus faciles à contrôler.
- **Utiliser la machine à usiner, les accessoires, les grains, etc. en suivant ces consignes et en tenant compte des conditions de travail et de la tâche à réaliser.** L'utilisation de la machine à usiner pour des opérations autres que celles pour lesquelles elle a été prévue peut entraîner des situations dangereuses.

## Utilisation et entretien d'un outil à batterie

- **Ne rechargez la machine qu'avec le chargeur indiqué par le fabricant.** Un chargeur convenant à un type de bloc de batteries particulier peut entraîner un risque d'incendie s'il est utilisé avec un autre bloc.
- **N'utilisez des outils à moteur qu'avec des blocs de batteries spécifiquement désignés.** L'utilisation d'un autre bloc de batteries peut entraîner un risque de blessure et d'incendie.
- **Lorsque vous n'utilisez pas un bloc de batteries, maintenez-le à distance d'objets métalliques, tels que des trombones, pièces de monnaie, clés, clous, vis, ou autres petits objets en métal risquant de relier une borne à l'autre.** Court-circuiter les bornes de batterie entraîne un risque de brûlures et d'incendie.
- **Une utilisation abusive peut faire s'échapper du liquide de la batterie ; évitez tout contact de ce liquide avec votre peau. En cas de contact accidentel, rincez à l'eau. Si du liquide pénètre dans vos yeux, consultez un médecin.** Le liquide échappé de la batterie peut causer irritations et brûlures.

## Service

- **Confier la réparation de la machine à usiner à un réparateur qualifié utilisant uniquement des pièces de rechange identiques.** Cela permet de garantir la sécurité de la machine.

Retirez toujours la batterie de l'outil avant les opérations suivantes :

- Abandonner l'outil;

# INSTRUCTIONS GÉNÉRALES DE SÉCURITÉ

- Dégager un blocage;
- Retirez toujours la batterie avant toute opération de maintenance sur la machine.
- Arrêtez immédiatement la machine si elle bute sur un objet ou si vous ressentez des vibrations. Retirez la batterie de la machine et vérifiez que la machine n'a subi aucun dommage. Vérifier immédiatement si l'outil commence à vibrer de façon anormale;

## IMPORTANT!

L'outil de coupe ne s'arrête pas immédiatement après l'arrêt de la machine.

Cet appareil n'est pas destiné à une utilisation par des personnes (ou des enfants) aux capacités physiques, sensorielles ou mentales limitées ou manquant d'expérience et de connaissances, sauf si elles ont bénéficié de la surveillance ou des instructions concernant l'utilisation de l'appareil d'une personne responsable de leur sécurité. Il convient de surveiller les enfants et de les empêcher de jouer avec l'appareil.

Ne laissez jamais des enfants ou d'autres personnes ne possédant pas la formation requise utiliser ou entretenir la machine et/ou sa batterie. L'âge minimum de l'utilisateur peut varier selon les législations locales.

Stockez l'équipement dans un endroit verrouillé afin de le maintenir hors de portée des enfants et de toute personne incompétente.

Maintenez vos mains et vos pieds à distance de la zone de coupe en toutes circonstances, et particulièrement au moment où vous allumez le moteur.

S'assurer que toutes les protections de sécurité sont en place et en bon état.

Éviter d'utiliser la machine en cas de fatigue, d'absorption d'alcool ou de prise de médicaments susceptibles d'affecter l'acuité visuelle, le jugement ou la maîtrise du corps.

Utiliser les équipements de protection personnelle. Voir au chapitre "Équipement de protection personnelle".

Éteignez la machine lorsque vous devez la déplacer. Retirez toujours la batterie lorsque vous confiez la machine à un tiers. Les seuls accessoires compatibles avec ce produit sont les équipements de coupe que nous recommandons au chapitre Caractéristiques techniques.

Ne jamais utiliser une machine qui a été modifiée au point de ne plus être conforme au modèle original. N'utilisez jamais la machine près de matériaux explosifs ou inflammables.

Ne jamais utiliser une machine qui n'est pas en parfait état de marche. Appliquez les instructions de maintenance et d'entretien ainsi que les contrôles de sécurité indiqués dans ce manuel d'utilisation. Certaines mesures de maintenance et d'entretien doivent être confiées à un spécialiste dûment formé et qualifié. Voir les instructions à la section Maintenance. N'utiliser que des pièces de rechange d'origine. Assurez-vous toujours de l'absence de débris dans les orifices de ventilation.

Tous les capots, toutes les protections et toutes les poignées doivent avoir été montées avant d'utiliser la machine.

N'utiliser la machine qu'à la lumière du jour ou dans de bonnes conditions en matière de luminosité.

N'utilisez jamais la machine par mauvais temps, par exemple en cas de brouillard, de pluie, d'humidité, de vent violent, de froid intense, de risque d'éclair, etc. Une chaleur extrême peut entraîner une surchauffe de la machine.

## Utilisez toujours votre bon sens

Il est impossible de mentionner toutes les situations auxquelles vous pouvez être confronté. Soyez toujours vigilant et utilisez l'appareil avec bon sens. Évitez toutes les situations pour lesquelles vous ne vous estimez pas suffisamment qualifié. Si, après avoir lu ces instructions, vous ne vous sentez toujours pas à l'aise quant à la manière de procéder, il convient de consulter un expert avant de poursuivre.

## Important!



**AVERTISSEMENT! Cette machine génère un champ électromagnétique en fonctionnement. Ce champ peut dans certaines circonstances perturber le fonctionnement d'implants médicaux actifs ou passifs. Pour réduire le risque de blessures graves ou mortelles, les personnes portant des implants médicaux doivent consulter leur médecin et le fabricant de leur implant avant d'utiliser cette machine.**



**AVERTISSEMENT! Ne laissez jamais des enfants utiliser la machine ou s'en approcher. Dans la mesure où la machine est facile à démarrer, il est possible que des enfants arrivent à la mettre en route lorsque vous les quittez des yeux. Ceci peut entraîner un risque de graves blessures personnelles. Retirez donc la batterie lorsque vous n'êtes pas en mesure de surveiller la machine de près.**

# INSTRUCTIONS GÉNÉRALES DE SÉCURITÉ

## Équipement de protection personnelle

### IMPORTANT!

Utilisé de façon négligente ou erronée, un coupe-herbe peut devenir un outil dangereux pouvant occasionner des blessures graves, voire mortelles pour l'utilisateur ou d'autres personnes. Il est très important de lire attentivement et de bien comprendre les instructions contenues dans ce mode d'emploi.

Un équipement de protection personnelle homologué doit impérativement être utilisé lors de tout travail avec la machine. L'équipement de protection personnelle n'élimine pas les risques mais réduit la gravité des blessures en cas d'accident. Demander conseil au concessionnaire afin de choisir un équipement adéquat.



**AVERTISSEMENT! Restez attentif aux signaux d'alerte ou aux appels lorsque vous portez des protecteurs d'oreille. Enlevez-les toujours dès que le moteur s'arrête.**



**AVERTISSEMENT! Vous risquez de vous brûler en raison de la température extrêmement élevée du carter. Utilisez des gants lorsque vous travaillez avec la tête de désherbage.**

Toujours utiliser:

- Protecteur d'oreilles
- Lunettes protectrices ou visière
- Au besoin, utiliser des gants, notamment lors du montage de l'équipement de coupe.
- Utiliser des bottes antidérapantes et stables.
- Porter des vêtements fabriqués dans un matériau résistant à la déchirure, éviter les vêtements excessivement amples qui risqueraient de se prendre dans les broussailles et les branches. Toujours utiliser des pantalons longs et robustes. Ne pas porter de bijoux, de shorts ou de sandales, et ne pas marcher pieds-nus. Veiller à ce que les cheveux ne tombent pas sur les épaules.
- Une trousse de premiers secours doit toujours être disponible.

## Équipement de sécurité de la machine

Ce chapitre présente les équipements de sécurité de la machine, leur fonction, comment les utiliser et les maintenir en bon état. Voir au chapitre Quels sont les composants? pour trouver leur emplacement sur la machine.

La durée de vie de la machine risque d'être écourtée et le risque d'accidents accru si la maintenance de la machine n'est pas réalisée correctement et si les mesures d'entretien et/ou de réparation ne sont pas effectuées de façon professionnelle. Pour obtenir de plus amples informations, contactez l'atelier de réparation le plus proche.

### IMPORTANT!

L'entretien et la réparation de la machine exigent une formation spéciale. Ceci concerne particulièrement l'équipement de sécurité de la machine. Si les contrôles suivants ne donnent pas un résultat positif, s'adresser à un atelier spécialisé. L'achat de l'un de nos produits offre à l'acheteur la garantie d'un service et de réparations qualifiés. Si le point de vente n'assure pas ce service, s'adresser à l'atelier spécialisé le plus proche.



**AVERTISSEMENT! Ne jamais utiliser une machine dont les équipements de sécurité sont défectueux. Contrôler et entretenir les équipements de sécurité de la machine conformément aux instructions données dans ce chapitre. Si les contrôles ne donnent pas de résultat positif, confier la machine à un atelier spécialisé.**

## Clavier

Assurez-vous que la machine est selon le cas allumée ou éteinte lorsque vous appuyez sur le bouton d'activation/désactivation (1) et le maintenez enfoncé (>1 sec.). La DEL verte (2) est allumée ou éteinte.

Si l'avertisseur (3) clignote et si la DEL verte (2) est allumée, cela peut signifier que : **(Figure 5)**

- vous ne pouvez pas appliquer le plein régime tout en activant la machine. Relâchez la gâchette de puissance pour activer la machine.
- la machine est bloquée. Désactivez la machine. Retirez la batterie de la machine. Retirez l'herbe ou tout autre matériau coincé autour de la tête de désherbage.
- la machine est surchargée suite à une taille très importante. Relâchez la gâchette de puissance pour activer la machine.

Si l'avertisseur (3) clignote, il indique que la machine est trop chaude et la machine se désactive. Lorsque la machine est rétablie à température normale, elle est de nouveau utilisable ; vous pouvez procéder à son activation.

Un avertisseur rouge fixe (3) indique une opération de maintenance.

## Blocage de la gâchette de puissance

Le blocage de la gâchette de puissance est conçu de façon à empêcher l'activation accidentelle de la gâchette.

# INSTRUCTIONS GÉNÉRALES DE SÉCURITÉ

Lorsque vous appuyez sur le blocage (1), c'est-à-dire lorsque vous saisissez la poignée, la gâchette de puissance (2) se libère. Relâchez la poignée pour remettre la gâchette de puissance et son blocage en position initiale. Ce retour s'effectue grâce à deux systèmes de ressorts de rappel indépendants l'un de l'autre. (Figure 6)

Vérifiez que la gâchette de puissance est verrouillée quand son blocage est en position de repos. (Figure 7)

Appuyez sur le blocage de la gâchette de puissance et vérifiez qu'il revient en position initiale lorsque vous le relâchez. (Figure 8)

Vérifiez que la gâchette de puissance et son blocage se déplacent librement et que le ressort de rappel fonctionne correctement. (Figure 9) Voir le chapitre Démarrage. Démarrez la machine et donnez les pleins gaz. Relâchez la gâchette de puissance et assurez-vous que l'équipement de coupe s'arrête et reste immobile.

## Protection pour l'équipement de coupe

Cette protection a pour but d'empêcher que des objets ne soient projetés en direction de l'utilisateur. La protection prévient aussi le contact entre l'utilisateur et l'équipement de coupe. (Figure 10)

S'assurer que la protection est intacte et qu'elle ne présente pas de fissures. Remplacer la protection si elle a subi des coups ou si elle présente des fissures.

Toujours utiliser la protection recommandée prévue pour l'équipement de coupe en question. Voir Caractéristiques techniques.



**AVERTISSEMENT!** Un équipement de coupe ne peut en aucun cas être utilisé si une protection homologuée n'a pas été préalablement montée. Voir le chapitre Caractéristiques techniques. La mise en place d'une protection erronée ou défectueuse peut provoquer des blessures graves.



**AVERTISSEMENT!** Cette machine est reconnue pour son chargement à faibles vibrations. Une exposition excessive aux vibrations peut entraîner des troubles circulatoires ou nerveux chez les personnes sujettes à des troubles cardio-vasculaires. Consulter un médecin en cas de symptômes liés aux vibrations, tels qu'insensibilisation ou irritation locale, douleur, chatouillements, faiblesse musculaire, décoloration ou modification épidermique. Ces symptômes affectent généralement les doigts, les mains ou les poignets.

## Tête de désherbage

La fonction principale du protège-plantes est d'empêcher l'outil de couper la plante. Le diamètre de la protection circulaire est plus grand que le diamètre de coupe. De cette manière, même si la protection est placée contre la plante, le fil de coupe ne pourra pas l'atteindre. (Figure 10)

## Batterie et chargeur de batterie

Cette section présente les consignes de sécurité relatives à la batterie et au chargeur de batterie associés à votre produit alimenté par batterie.

N'utilisez que les batteries d'origine Husqvarna et ne les rechargez qu'avec Le chargeur QC de Husqvarna. Les batteries sont codées par logiciel.

**Utilisez uniquement des batteries BLi Husqvarna d'origine.**

## Consignes de sécurité relatives à l'utilisation de la batterie

Les batteries rechargeables Husqvarna, BLi, sont exclusivement utilisées comme alimentation électrique des appareils sans fil Husqvarna adaptés. Pour éviter toute blessure, n'utilisez pas la batterie pour d'autres appareils. (Figure 2)



**AVERTISSEMENT!** Protégez la batterie des rayons directs du soleil, de la chaleur et de flammes nues. La batterie risque d'exploser si elle est jetée dans un foyer ouvert. Risque de brûlures et/ou de brûlures chimiques.



**AVERTISSEMENT!** Évitez tout contact de la peau avec l'acide de batterie. L'acide de batterie peut irriter la peau, la brûler ou la blesser par son effet corrosif. Si vous recevez de l'acide dans les yeux, ne les frottez pas ; rincez-les abondamment à l'eau pendant au moins 15 minutes. Consultez un médecin. Si votre peau entre accidentellement en contact avec de l'acide, lavez-la abondamment à l'eau et au savon.



**AVERTISSEMENT!** Ne branchez jamais les bornes de la batterie à des clés, des pièces de monnaie, des vis ou tout autre élément métallique ; cela pourrait causer un court-circuit de la batterie. N'insérez jamais d'objets dans les événements d'aération de la batterie.

Les batteries inutilisées doivent rester à distance d'objets métalliques tels que des clous, des pièces de monnaie ou des bijoux. N'essayez pas de démonter ou d'écraser la batterie.

# INSTRUCTIONS GÉNÉRALES DE SÉCURITÉ

- Utilisez la batterie dans des environnements où règne une température comprise entre -10 °C (14 °F) et 40 °C (104 °F).
- N'exposez pas la batterie à des micro-ondes ou à une pression élevée.
- Ne nettoyez jamais la batterie ou le chargeur de batterie avec de l'eau. Voir également les indications au chapitre Entretien.
- Rangez la batterie hors de portée des enfants.
- Protégez la batterie de la pluie et de l'humidité.
- Ne pas ouvrir ou endommager les batteries. L'électrolyte qu'elles contiennent est corrosif et peut causer des brûlures aux yeux et à la peau. Il peut être toxique si on l'ingère.

## Consignes de sécurité relatives au chargeur de batterie

Utilisez uniquement des chargeurs Husqvarna QC pour le chargement des batteries de rechange Husqvarna, BLi. (Figure 3)



**AVERTISSEMENT! Réduisez les risques de choc électrique ou de court-circuit au minimum en respectant les consignes suivantes :**

**N'introduisez jamais un quelconque objet dans les fentes de refroidissement du chargeur.**

**N'essayez pas de démonter le chargeur de batterie.**

**Ne raccordez jamais les bornes du chargeur à des objets métalliques car cela peut court-circuiter le chargeur de batterie.**

**Utilisez des prises de courant agréées et intactes.**



**AVERTISSEMENT! N'utilisez pas le chargeur de batterie à proximité de matières corrosives ou inflammables. Ne recouvrez pas le chargeur de batterie. En cas de dégagement de fumée ou de début d'incendie, débranchez aussitôt la fiche reliée au chargeur de batterie. Attention au risque d'incendie.**

- Vérifiez régulièrement que le fil de raccordement du chargeur de batterie est intact et ne présente aucune fissure.
- Ne portez jamais le chargeur de batterie par le câble et ne débranchez jamais la fiche en tirant sur le câble.
- Renforcez encore la sécurité par l'utilisation d'un disjoncteur différentiel (RCD). Un disjoncteur

différentiel est prévu pour protéger les utilisateurs en cas de défaut électrique.

- **Lorsqu'une machine à usiner est utilisée à l'extérieur, installer une rallonge adaptée à un usage extérieur.** L'utilisation d'un cordon adapté à un usage extérieur réduit le risque d'électrocution.
- Utilisez uniquement des rallonges d'extérieur trifilaires avec prises de mise à la terre à trois dents et prises avec terre adaptées à la prise de l'appareil.
- Conserver tous les câbles et toutes les rallonges loin de l'eau, de l'huile et des bords tranchants. Veiller à ce que le câble ne soit pas coincé dans des portes, des clôtures ou d'autres équipements similaires. Des objets pourraient alors être sous tension. Contrôlez régulièrement les rallonges et remplacez-les si elles sont endommagées.

N'utilisez jamais :

- un chargeur de batterie défectueux ou endommagé ni une batterie défectueuse, endommagée ou déformée, (Figure 4)

Ne rechargez pas :

- de batteries non-rechargeables dans le chargeur de batterie et ne pas en utiliser dans la machine.
- le chargeur de batterie pour recharger la batterie à l'extérieur.
- la batterie par temps de pluie ou en milieu humide,
- la batterie en plein soleil.

N'utilisez le chargeur de batterie que si la température ambiante est comprise entre 5 °C (41 °F) et 40 °C (104 °F). Utilisez le chargeur dans un environnement bien ventilé, sec et exempt de poussières.

## Équipement de coupe

Cette section explique comment, grâce à l'utilisation du bon équipement de coupe et grâce à un entretien correct:

- Obtenir la meilleure coupe possible.
- Augmenter la durée de vie de l'équipement de coupe.

### IMPORTANT!

N'utiliser l'équipement de coupe qu'avec la protection recommandée! Voir le chapitre Caractéristiques techniques.

Voir les instructions relatives à l'équipement de coupe pour poser correctement le fil et choisir le diamètre de fil approprié.

Retirez toujours la batterie avant de manipuler une quelconque pièce de l'équipement de coupe. Celui-ci continue de tourner après le relâchement de la commande d'accélération. Vérifiez que l'équipement de coupe est complètement arrêté et retirez la batterie avant d'entamer l'opération en question.



# INSTRUCTIONS GÉNÉRALES DE SÉCURITÉ

## Tête de désherbage



**AVERTISSEMENT! Utilisez toujours le type de fil de coupe recommandé. Voir le chapitre Caractéristiques techniques. Le non-respect des règles de sécurité peut entraîner des blessures personnelles.**

### IMPORTANT!

Veiller à ce que le fil du coupe-herbe soit toujours enroulé de manière serrée et régulière autour du tambour, autrement la machine produit des vibrations dangereuses pour la santé.

- N'utilisez que les têtes de désherbage et fils recommandés. Ils ont été testés par le fabricant pour aller de pair avec une certaine puissance de moteur. Ceci est d'autant plus important lors de l'utilisation d'une tête de désherbage entièrement automatique. N'utilisez que l'équipement de coupe recommandé. Voir le chapitre Caractéristiques techniques. (Figure 25)
- En général, les petites machines demandent des petites têtes de désherbage, et vice versa. Cela vient du fait que lors du désherbage au moyen de fils, le moteur doit éjecter le fil radialement depuis la tête de désherbage tout en affrontant la résistance de l'herbe à couper.
- La longueur du fil est également importante. Un fil long demande un moteur plus puissant qu'un fil court, même en cas de diamètre égal de fil.
- S'assurer que le couteau monté sur le carter de protection est intact. Il sert à découper le fil à la bonne longueur.
- Pour améliorer la durée de vie du fil, laisser le fil tremper dans de l'eau pendant quelques nuits. Le fil devient alors plus résistant et dure plus longtemps. Des longueurs de fil différentes peuvent engendrer des vibrations inutiles. Tapotez la tête de désherbage afin d'obtenir les longueurs de fil correctes.
- Pour améliorer la durée de vie du fil, laisser le fil tremper dans de l'eau pendant quelques nuits. Le fil devient alors plus résistant et dure plus longtemps.

### CONSERVEZ CES INSTRUCTIONS

## Protection de la tête de désherbage

- Faites glisser le carter de protection dans la tête de désherbage. **(Figure 35)**
- Fixez le carter de protection sur le carter de la tête de désherbage. **(Figure 36)**

## Montage de la poignée en boucle

- Placez la vis dans la poignée en boucle.
- Glissez la poignée en boucle dans le raccord situé sur l'arbre.
- Serrez la vis qui fixe la poignée en boucle. **(Figure 37)**
- À présent, réglez le coupe-herbe de façon à obtenir une position de travail confortable. **(Figure 11)**

## Montage de l'étrier de protection des plantes

- Installez la protection des plantes dans les trous situés sur la tête de désherbage. **(Figure 33)**

# MANIPULATION DE LA BATTERIE

## Status batterie

L'écran indique la capacité de la batterie et tout problème éventuel lié à son fonctionnement. La capacité de la batterie s'affiche pendant 5 secondes après l'arrêt de la machine ou l'enfoncement de l'indicateur de batterie (1). L'avertisseur sur la batterie s'allume en cas d'erreur (2). Voir les codes d'erreur. (Figure 27)

Voyants DEL	Status batterie
Toutes les DEL sont allumées.	Batterie complètement chargée (75-100 %).
Les DEL 1, 2 et 3 sont allumées.	La batterie est chargée à 50-75 %.
Les DEL 1 et 2 sont allumées.	La batterie est chargée à 25-50 %.
La DEL 1 est allumée.	La batterie est chargée à 0-25 %.
La DEL 1 clignote.	La batterie est vide. Rechargez la batterie.

## Chargeur de batterie



**AVERTISSEMENT! Risque de choc électrique et de court-circuit. Utilisez des prises de courant agréées et intactes. Assurez-vous que le câble n'est pas endommagé. Remplacez le câble s'il s'avère être endommagé d'une quelconque manière.**

### Branchez le chargeur de batterie.

- Branchez le chargeur de batterie sur une prise électrique dont les caractéristiques de tension et de fréquence correspondent aux spécifications mentionnées sur la plaque signalétique. Branchez la fiche électrique dans la prise de courant mise à la terre.
- La batterie ne se recharge pas si sa température dépasse 50 °C (122 °F).

### Insérez la batterie dans le chargeur de batterie.

Vérifiez régulièrement que la batterie et son chargeur sont en parfait état. Voir également les indications au chapitre Entretien.

La batterie doit être chargée avant sa première utilisation. La batterie n'est chargée qu'à 30 % au moment de la livraison.

- Insérez la batterie dans le chargeur de batterie. (Figure 14)
- Le témoin de chargement vert, sur le chargeur, est allumé lorsque la batterie est connectée au chargeur de la batterie. Le processus de charge est en cours. (Figure 13)
- Lorsque toutes les DEL sont allumées, la batterie est pleine. (Figure 12)

- Débranchez la fiche. Ne tirez jamais sur le câble d'alimentation pour le débrancher de la prise de courant.
- Débranchez le chargeur de la batterie.

## État de charge

Vous pouvez charger les batteries au lithium-ion quel que soit le niveau de charge. Le processus de chargement peut être annulé ou recommencé quel que soit le niveau de charge de la batterie. Une batterie pleine ne perdra pas sa charge même si elle est laissée dans le chargeur.

(Figure 28)

Affichage à LED	État de charge
La DEL 1 clignote.	La batterie est chargée à 0-25 %.
La DEL 1 est allumée, la DEL 2 clignote.	La batterie est chargée à 25-50 %.
Les DEL 1 et 2 sont allumées, la DEL 3 clignote.	La batterie est chargée à 50-75 %.
Les DEL 1, 2 et 3 sont allumées, la DEL 4 clignote.	La batterie est chargée à 75-100 %.
Les DEL 1, 2, 3 et 4 sont allumées	Lorsque toutes les DEL sont allumées, la batterie est pleine.

## Transport et rangement

- Les batteries lithium-ion contenues sont soumises aux exigences de la législation concernant les marchandises dangereuses.
- Lors du transport commercial (par exemple par un transporteur tiers), des exigences spéciales doivent être respectées sur les emballages et étiquettes.
- Il est nécessaire de consulter un expert en matière dangereuse pour préparer l'élément à expédier. Veuillez également respecter les autres réglementations nationales éventuellement applicables.
- Bouchez ou masquez les contacts ouverts à l'aide de ruban adhésif et emballez la batterie de façon à ce qu'elle ne puisse pas bouger dans l'emballage.
- Retirez toujours la batterie lorsque vous rangez ou déplacez la machine.
- Rangez la batterie et le chargeur de batterie dans un endroit sec, à l'abri du gel et de l'humidité.
- Ne remisez pas la batterie dans des endroits présentant un risque d'électricité statique. Ne remisez jamais la batterie dans une boîte métallique.
- Rangez la batterie et le chargeur de batterie à un endroit où la température reste comprise entre 5 °C (41 °F) et 45 °C (113 °F) et ne les exposez jamais en plein soleil.

---

## MANIPULATION DE LA BATTERIE

---

- Rangez le chargeur de batterie uniquement dans un endroit sec et fermé.
- Assurez-vous de ranger la batterie séparément du chargeur de batterie. Stockez l'équipement dans un endroit verrouillé afin de le maintenir hors de portée des enfants et de toute personne incompétente.
- Avant de remettre la machine pour une période prolongée, veillez à ce qu'elle soit bien nettoyée et que toutes les mesures d'entretien aient été effectuées.
- Sécurisez la machine pendant le transport.

### **Mettez au rebut la batterie, le chargeur de batterie et la machine lorsqu'ils sont usagés**

Ce symbole figurant sur le produit ou sur son emballage indique que ce produit ne peut pas être traité comme déchet ménager. Il doit être collecté et amené à une installation de récupération appropriée de déchets d'équipements électriques et électroniques.

En veillant à ce que ce produit soit correctement éliminé, vous pouvez contribuer à prévenir les conséquences négatives potentielles sur l'environnement et les hommes, qui pourraient sinon être le résultat d'un traitement incorrect des déchets de ce produit. Pour des informations plus détaillées sur le recyclage de ce produit, contactez votre commune ou le magasin où vous avez acheté le produit.

# DÉMARRAGE ET ARRÊT

## Contrôles avant la mise en marche

- Vérifiez que le moteur ne présente ni fissures ni fuites. Retirez l'herbe et les feuilles coincées dans le moteur à l'aide d'une brosse. Au besoin, utiliser des gants.
- Vérifiez que la tête de désherbage est parfaitement attachée au coupe-herbe.
- Vérifier que la machine est en parfait état d'utilisation. Contrôler que tous les écrous et boulons sont correctement serrés.
- Contrôler la tête de désherbage et le carter de protection afin de détecter d'éventuels dommages ou fissures. Remplacer la tête de désherbage ou le carter de protection si l'un ou l'autre a subi des dommages ou présente des fissures. (Figure 29)
- Ne jamais utiliser la machine sans protection ou avec une protection défectueuse.
- Tous les carters doivent être correctement montés et sans défaut avant le démarrage de la machine.
- Utiliser la machine uniquement pour les travaux auxquels elle est destinée.

## Reliez la batterie à la machine.

Assurez-vous d'utiliser des batteries complètement chargées. Utilisez uniquement des batteries Husqvarna d'origine. Voir le chapitre Caractéristiques techniques.

- Insérez la batterie dans la machine. Vous devez pouvoir faire glisser facilement la batterie dans son support sur la machine. Si vous n'y parvenez pas, c'est que la batterie est mal insérée. La batterie se fixe toute seule dans son logement, ce qu'indique le « clic ». Assurez-vous que la batterie est montée correctement sur la machine. (Figure 15)

## Démarrage et arrêt



**AVERTISSEMENT! Veiller à ce qu'aucune personne non autorisée ne se trouve dans la zone de travail pour éviter le risque de blessures graves. Distance de sécurité: 15 mètres (50 ft.).**

### Démarrage

Allumez la machine. Appuyez sur le bouton de démarrage et maintenez-le enfoncé (>1 sec.) jusqu'à ce que la DEL verte s'allume. (Figure 30)

### Arrêt

Arrêtez la machine en relâchant la gâchette de puissance et désactivez la machine.

Enlevez la batterie de la machine : appuyez sur les deux boutons de libération et sortez-la de son logement. (Figure 16)

**IMPORTANT! Retirez toujours la batterie afin d'éviter tout démarrage accidentel de la machine.**

## Méthodes de travail

### IMPORTANT!

Ce chapitre traite des consignes de sécurité de base lors du travail avec un coupe-herbe.

Dans l'éventualité d'une situation rendant la suite du travail incertaine, consulter un expert. S'adresser au revendeur ou à l'atelier de réparation.

Évitez les tâches pour lesquelles vous ne vous sentez pas suffisamment qualifié.



**AVERTISSEMENT! La machine peut provoquer des blessures personnelles graves. Lire attentivement les consignes de sécurité. Apprendre à bien utiliser la machine.**



**AVERTISSEMENT! Retirez toujours la batterie avant toute opération de maintenance sur la machine.**

## Règles élémentaires de sécurité

Utiliser les équipements de protection personnelle. Voir au chapitre "Équipement de protection personnelle".

- 1 Bien observer la zone de travail:
  - S'assurer qu'aucune personne, aucun animal ou aucun autre facteur ne risque de gêner l'utilisateur de la machine.
  - Afin d'éviter que des personnes, des animaux ou autre n'entrent en contact avec l'équipement de coupe ou avec des objets lancés par celui-ci.
  - REMARQUE! Ne jamais utiliser une machine s'il n'est pas possible d'appeler au secours en cas d'accident. S'assurer qu'aucune personne ne s'approche à moins de 15 m pendant le travail.
- 2 Inspecter la zone de travail. Retirer tous les objets tels que les pierres, les morceaux de verre, les clous, les fils de fer, les bouts de ficelle, etc. pouvant être projetés ou risquant de bloquer l'équipement de coupe.
- 3 N'utilisez jamais la machine par mauvais temps, par exemple en cas de brouillard, de pluie, de vent violent, de froid intense, etc. Travailler par mauvais temps est fatiguant et peut créer des conditions de travail dangereuses telles que le verglas.

## Consignes de sécurité pendant le travail

- S'assurer de pouvoir se tenir et se déplacer en toute sécurité. Repérer les éventuels obstacles en cas de déplacement imprévu: souches, pierres, branchages, fondrières, etc. Observer la plus grande prudence lors de travail sur des terrains en pente. (Figure 17)
- Ne vous éloignez pas trop. Restez toujours en équilibre et sur vos appuis.

- Toujours assurer votre appui au sol dans les pentes. Ne jamais courir.
- Toujours tenir la machine avec les deux mains. Tenir la machine du côté droit du corps. (Figure 18) Ne forcez pas la machine. La tonte sera meilleure et le risque de blessure réduit si la machine est utilisée à la vitesse pour laquelle elle a été conçue.
- Maintenez toutes les parties de votre corps à distance de l'équipement de coupe en rotation. L'équipement de coupe doit se trouver sous la taille de l'utilisateur.
- Éteignez la machine lorsque vous devez la déplacer. Retirez toujours la batterie lorsque vous confiez la machine à un tiers.
- Ne déposez jamais la machine sans l'avoir d'abord éteinte et avoir retiré la batterie.
- Arrêtez immédiatement la machine si elle bute sur un objet ou si vous ressentez des vibrations. Retirez la batterie de la machine et vérifiez que la machine n'a subi aucun dommage.
- En cas de vibrations indésirables, tapotez pour obtenir plus de fil. L'obtention de la longueur correcte devrait faire cesser les vibrations.
- Relâchez la gâchette de puissance après chaque session de travail afin de préserver la charge de la batterie.



**AVERTISSEMENT! Ni l'utilisateur de la machine, ni qui que ce soit ne doit essayer de retirer le matériel végétal coupé tant que le moteur ou l'équipement de coupe tourne, sous peine de blessures graves.**

**Éteignez la machine et retirez la batterie avant de dégager les matériaux coincés autour de la tête de désherbage pour éviter de vous blesser. Après l'utilisation, le renvoi d'angle peut être chaud pendant un moment. Risque de brûlures au contact.**



**AVERTISSEMENT! Attention aux objets projetés. Toujours utiliser des protections homologuées pour les yeux. Ne jamais se pencher au-dessus de la protection de l'équipement de coupe. Des cailloux, débris, etc. peuvent être projetés dans les yeux et causer des blessures très graves, voire la cécité.**

**Maintenir à distance toutes les personnes non concernées par le travail. Les enfants, les animaux, les spectateurs et les collègues de travail devront se trouver en dehors de la zone de sécurité, soit à au moins 15 mètres (50 ft.). Arrêter immédiatement la machine si une personne s'approche. Ne tournez jamais sur vous-même avec la machine sans vous assurer d'abord que personne ne se trouve dans la zone de sécurité.**

## Poignée en boucle et réglage de l'arbre (arbre télescopique)

- Desserrez la poignée de verrouillage et réglez la poignée sur la bonne position. **(Figure 11)**
- Desserrez le dispositif de verrouillage de l'arbre et réglez la longueur souhaitée sur l'arbre, puis verrouillez.

## Consignes de sécurité après le travail

- Avant de commencer les travaux de nettoyage, de réparation ou d'inspection, assurez-vous que l'équipement de coupe est arrêté. Retirez la batterie de la machine.

## SavE mode

La machine est équipée d'une fonction d'économie de la batterie (SavE). Activez cette fonction en appuyant sur le bouton SavE. Une DEL verte s'allume pour indiquer que la fonction est enclenchée.

Dans la plupart des cas, le mode SavE est optimal pour la taille et permet d'atteindre une durée de fonctionnement maximale. Relâchez la gâchette de puissance après chaque session de travail afin de préserver la charge de la batterie. **(Figure 32)**

## Fonction d'arrêt automatique

La machine est équipée d'une fonction d'arrêt qui désactive la machine lorsqu'elle n'est pas utilisée. Le voyant DEL vert s'éteint et la machine s'éteint après 45 secondes.

## Désherbage avec tête de désherbage



**AVERTISSEMENT! Il arrive que des branches ou de l'herbe se coincent entre la protection et l'équipement de coupe. Retirez toujours la batterie avant de procéder au nettoyage.**

## Désherbage

- Maintenir la tête de désherbage juste au-dessus du sol, l'incliner. Le travail est effectué par l'extrémité du fil. Laisser le fil travailler à son propre rythme. Ne jamais forcer le fil dans le matériau à couper. **(Figure 19)**
- Le fil facilite l'enlèvement d'herbe et de mauvaises herbes au pied des murs, clôtures, arbres et massifs fleuris, mais il peut aussi endommager l'écorce des arbres et des broussailles ainsi que les poteaux des clôtures.
- Réduire les risques d'endommager la végétation en limitant la longueur du fil à 10-12 cm et en réduisant le régime moteur.

## Nettoyage par grattage

- La technique du grattage permet d'enlever toute végétation indésirable. Maintenir la tête de désherbage juste au-dessus du sol, puis l'incliner. Laisser l'extrémité du fil battre le sol autour des arbres, poteaux, statues et similaires. **NOTA!** Cette technique accélère l'usure du fil. **(Figure 20)**
- Le fil s'use plus vite et doit être déroulé plus souvent au contact de cailloux, briques, béton, clôtures métalliques, etc. qu'au contact d'arbres et de clôtures en bois.
- Lors du désherbage et du grattage, ne pas faire tourner le moteur tout à fait à plein régime (80%), ceci afin que le fil dure plus longtemps et la tête de désherbage s'use moins.

## Coupe

- Le coupe-herbe est idéal pour atteindre l'herbe aux endroits difficilement accessibles avec une tondeuse ordinaire. Maintenir le fil parallèlement au sol lors du désherbage. Éviter de presser la tête de désherbage contre le sol, puisque cela risque d'endommager la pelouse et le matériel. **(Figure 21)**
- Éviter de maintenir la tête de désherbage constamment au contact avec le sol en utilisation normale. Un contact permanent peut endommager la tête de désherbage et accélérer son usure.

## Balayage

- L'effet soufflant du fil rotatif peut être utilisé pour un nettoyage simple et rapide. Maintenir le fil parallèle et au-dessus des surfaces à balayer, puis balayer l'outil suivant un mouvement de balancier. **(Figure 22)**
- Lors de la coupe et du balayage, faire tourner à plein régime afin d'obtenir un bon résultat.

## Inspection et maintenance



**AVERTISSEMENT! Retirez toujours la batterie avant toute opération de maintenance sur la machine.**

**IMPORTANT!** Ne nettoyez jamais la batterie ou le chargeur de batterie avec de l'eau. Des produits de nettoyage puissants peuvent endommager le plastique.

L'entretien et la réparation de la machine exigent une formation spéciale. Ceci concerne particulièrement l'équipement de sécurité de la machine. Si les contrôles suivants ne donnent pas un résultat positif, s'adresser à un atelier spécialisé. L'achat de l'un de nos produits offre à l'acheteur la garantie d'un service et de réparations qualifiés. Si le point de vente n'assure pas ce service, s'adresser à l'atelier spécialisé le plus proche. N'utiliser que des pièces de rechange d'origine. **(Figure 31)**

Vérifiez régulièrement que la batterie et son chargeur sont en parfait état. **(Figure 4)**

## Nettoyage

Nettoyez la machine après son utilisation. Pour éviter les déséquilibres et les vibrations au niveau des poignées, la tête de désherbage doit être nettoyée régulièrement. Vérifiez également si le reste de la tête et l'arbre doivent être nettoyés.

Vérifiez l'état de propreté de la batterie et du chargeur de batterie. Avant de placer la batterie dans le chargeur, assurez-vous que les bornes de la batterie et du chargeur sont toujours propres et secs. Veillez à maintenir les rails guides de la batterie en parfait état de propreté.

Nettoyez les éléments en plastique avec un chiffon sec et propre. **(Figure 34) (Figure 23)**

## Réglage de l'arbre (télescopique)

Impossible de régler le levier de verrouillage de l'arbre.

- À l'aide de la clé à six pans, serrez la vis qui maintient le dispositif de réglage de l'arbre. **(Figure 26)**

## Contrôle du fil de coupe-herbe

N'utilisez que les têtes de désherbage et fils recommandés. Ils ont été testés par le fabricant pour aller de pair avec une certaine puissance de moteur. Ceci est d'autant plus important lors de l'utilisation d'une tête de désherbage entièrement automatique. N'utilisez que l'équipement de coupe recommandé. Voir le chapitre Caractéristiques techniques.

## Tête de désherbage

S'assurer que la tête de désherbage est intacte et qu'elle n'est pas fissurée. Au besoin, remplacer la tête de désherbage. **(Figure 24)**

- Sortez la descente de fil.
- Remplacez la tête de désherbage.
- Fixez la tête de désherbage.

## Remplacez la tête de désherbage.

- Insérer la goupille d'arrêt (C) dans le trou afin de bloquer l'axe. **(Figure 34)**
- Vissez la tête de désherbage dans le sens anti-horaire.
- Fixez la tête de désherbage.



# ENTRETIEN

## Plan de recherche de pannes

Le dépannage s'effectue via le clavier.

### Clavier

Clavier	Défaillances possibles	Action possible
Témoin d'avertissement clignote. N°3 sur la figure (5).	Surcharge.	La tête de désherbage est encombrée. Retirez la batterie de la machine. Dégagez l'herbe qui encombre la tête de désherbage.
	Écart de température.	Laissez la machine refroidir.
La machine ne tourne pas	Les connecteurs de batterie sont encrassés.	Nettoyez à l'aide d'air comprimé ou d'une brosse douce.
	Il convient d'appuyer simultanément sur la gâchette de puissance et le bouton d'activation.	Relâchez la gâchette de puissance pour activer la machine.
Témoin d'avertissement s'allume. N°3 sur la figure (5).	Service	Contactez votre atelier spécialisé.

Résolution des problèmes liés à la batterie et/ou au chargeur de batterie pendant une phase de charge.

### Batterie

Affichage à LED	Défaillances possibles	Action possible
Témoin d'avertissement clignote. N°2 sur la figure (27).	La batterie est déchargée.	Charge de la batterie.
	Écart de température.	Utilisez la batterie dans des environnements où règne une température comprise entre -10 °C (14 °F) et 40 °C (104 °F).
	Surtension.	Contrôler que la tension secteur est conforme aux indications sur la plaque de la machine. Dégagez la batterie du chargeur de batterie.
Témoin d'avertissement s'allume. N°2 sur la figure (27).	Écart de tension entre cellules trop important (1 V).	Contactez votre atelier spécialisé.

### Chargeur de batterie

Affichage à LED	Défaillances possibles	Action possible
LED rouge clignotante	Écart de température.	N'utilisez le chargeur de batterie que si la température ambiante est comprise entre 5 °C (41 °F) et 40 °C (104 °F).
LED rouge allumée	Dommages permanents.	Contactez votre atelier spécialisé.

# ENTRETIEN

## Schéma d'entretien



**AVERTISSEMENT! Retirez toujours la batterie avant toute opération de maintenance sur la machine.**

La liste ci-dessous indique l'entretien à effectuer sur la machine. La plupart des points sont décrits à la section Entretien.

Entretien	Entretien quotidien	Entretien hebdomadaire	Entretien mensuel
Nettoyez l'extérieur de la machine avec un chiffon propre et sec. N'utilisez jamais d'eau.	X		
Les poignées doivent toujours être propres, sèches et sans traces d'huile ni de graisse.	X		
Assurez-vous que le bouton d'activation/désactivation fonctionne correctement et n'est pas endommagé.	X		
Vérifiez que la gâchette de puissance et son blocage fonctionnent correctement et en toute sécurité.	X		
Vérifiez que toutes les commandes sont intactes et en parfait état d'utilisation.	X		
S'assurer que la protection est intacte et qu'elle ne présente pas de fissures. Remplacer la protection si elle a subi des coups ou si elle présente des fissures.	X		
S'assurer que la tête de désherbage est intacte et qu'elle n'est pas fissurée. Au besoin, remplacer la tête de désherbage.	X		
S'assurer que toutes les vis et tous les écrous sont bien serrés.	X		
Vérifiez que la batterie est intacte.	X		
Vérifiez la charge de la batterie.	X		
Vérifiez que le chargeur de batterie est intact et fonctionnel.	X		
Vérifiez les connexions entre la batterie et la machine, ainsi que la connexion entre la batterie et son chargeur.			X

# CARACTÉRISTIQUES TECHNIQUES

## Caractéristiques techniques

136LiL

### Moteur

Type de moteur	PMDC (2 balais)
Régime de l'axe sortant, tr/min	7000
Largeur de coupe, inch/mm	330

### Poids

Poids sans batterie, Lbs/kg	6,8/3,1
Poids avec batterie, Lbs/kg	8,6/3,9

### Durée de fonctionnement de la batterie

Durée de fonctionnement de la batterie, min, (fonctionnement libre) avec fonction SavE activée 35

### Niveaux sonores

(voir rem. 1)

Niveau de pression sonore à l'oreille de l'utilisateur mesuré selon la norme EN50636-2-91, dB(A) 80

### Niveaux de vibrations

(voir remarque 2)

Niveau de vibration la poignée mesuré selon la norme EN50636-2-91, m/s<sup>2</sup>

Avec tête de désherbage (d'origine), avant/arrière. 2,6/2,0

### Utiliser uniquement une batterie Husqvarna BLi80 ou BLi150 d'origine dans votre machine.

Remarque 1 Les données reportées pour le niveau de pression sonore équivalent pour la machine montrent une dispersion statistique typique (déviation standard) de 2,5 dB (A).

Remarque 2: Les données reportées pour le niveau de vibrations montrent une dispersion statistique typique (déviation standard) de 1,5 m/s<sup>2</sup>.

Batteries compatibles 136LiL.		
Batterie	BLi80	BLi150
Type	Lithium-Ion	Lithium-Ion
Capacité de la batterie, Ah	2,1	4,2
Tension, V	36	36
Poids, lb/kg	1,7/0,8	1,3/2,8

Chargeurs compatibles avec les batteries spécifiées, BLi.	
Chargeur de batterie	QC330
Tension secteur, V	100-240
Fréquence, Hz	50-60
Effet, W	330

Accessoires	Type	Protection pour équipement de coupe, réf.
Tête de désherbage	(Fil de 2,0 mm)	585 33 92-01

# ACLARACION DE LOS SIMBOLOS

## Símbolos en la máquina:

Traducción del manual de funcionamiento original sueco.

¡ATENCIÓN! ¡Las recortadoras pueden ser peligrosas! Su uso descuidado o erróneo puede provocar heridas graves o mortales al usuario o terceros. Es sumamente importante leer y comprender el contenido del manual de instrucciones del operador. Lea detenidamente el manual de instrucciones y asegúrese de entender su contenido antes de utilizar la máquina.

Utilice siempre:

- Protectores auriculares homologados
- Protección ocular homologada



Velocidad máxima en el eje de salida, rpm



Manténgase alejado de los transeúntes.



Utilice siempre guantes protectores homologados.



Utilice botas antideslizantes y seguras.



El símbolo en el producto o en su envase indica que no se puede tratar este producto como desperdicio doméstico. El producto debe depositarse en las instalaciones de reciclaje correspondientes. (Rige sólo para Europa)



Cuidado con los objetos lanzados o rebotados.



Indicado únicamente para equipo de corte flexible, no metálico, es decir, cabezal de corte con hilo de corte.



No deben exponerse a la lluvia.

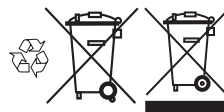


Corriente continua.



## Símbolos que aparecen en la batería o el cargador de la batería:

El producto debe depositarse en las instalaciones de reciclaje correspondientes. (Rige sólo para Europa)



Transformador a prueba de fallos



Utilice y guarde el cargador de la batería solo en interiores.



Doble aislamiento



Los demás símbolos/etiquetas que aparecen en la máquina corresponden a requisitos de homologación específicos en determinados mercados.

## ! WARNING

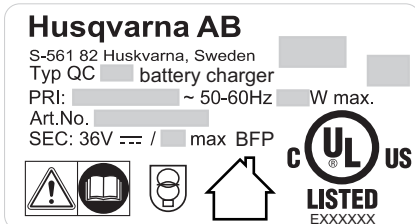
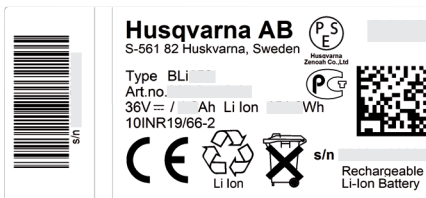
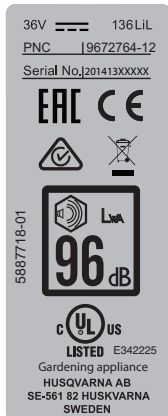
Este producto contiene o emite productos químicos que pueden causar cáncer, defectos congénitos u otros daños en el sistema reproductor.

# ACLARACION DE LOS SIMBOLOS

En la recortadora de césped, así como en la batería y el cargador de esta, encontrará las siguientes etiquetas:



567 29 01



<p><b>WARNING</b></p> <p>To reduce the risk of personal injury, please observe all safety instructions. Do not use the tool if you are not familiar with its use. Do not use the tool if you are under the influence of alcohol or drugs. Do not use the tool if you are tired or if you are not fully alert. Do not use the tool if you are not wearing the appropriate personal protective equipment (PPE). Do not use the tool if you are not wearing the appropriate safety glasses. Do not use the tool if you are not wearing the appropriate safety shoes. Do not use the tool if you are not wearing the appropriate safety gloves. Do not use the tool if you are not wearing the appropriate safety helmet. Do not use the tool if you are not wearing the appropriate safety harness. Do not use the tool if you are not wearing the appropriate safety fall protection. Do not use Husqvarna battery (type BLI).</p>	<p><b>AVERTISSEMENT</b></p> <p>Pour réduire le risque de blessures, ne pas utiliser l'outil sans être familiarisé avec son utilisation. Ne pas utiliser l'outil si vous n'êtes pas conscient de l'état de votre santé. Ne pas utiliser l'outil si vous êtes sous l'influence de l'alcool, de médicaments ou de drogues. Ne pas utiliser l'outil si vous êtes fatigué ou si vous n'êtes pas pleinement éveillé. Ne pas utiliser l'outil si vous n'avez pas porté l'équipement de protection personnelle (EPP) approprié. Ne pas utiliser l'outil si vous n'avez pas porté des lunettes de sécurité appropriées. Ne pas utiliser l'outil si vous n'avez pas porté des chaussures de sécurité appropriées. Ne pas utiliser l'outil si vous n'avez pas porté des gants de sécurité appropriés. Ne pas utiliser l'outil si vous n'avez pas porté un casque de sécurité approprié. Ne pas utiliser l'outil si vous n'avez pas porté un harnais de sécurité approprié. Ne pas utiliser l'outil si vous n'avez pas porté un équipement de protection contre les chutes approprié. Ne pas utiliser Husqvarna batterie (type BLI).</p>	<p><b>ADVERTENCIA</b></p> <p>Para disminuir el riesgo de lesiones, personal familiarizado con el funcionamiento de este equipo antes de utilizarlo. No utilizar el equipo si no está familiarizado con su uso. No utilizar el equipo si no está consciente de su estado de salud. No utilizar el equipo si está bajo la influencia de alcohol, drogas o medicamentos. No utilizar el equipo si está cansado o no está totalmente alerta. No utilizar el equipo si no se está utilizando el equipo de protección personal (EPP) apropiado. No utilizar el equipo si no se está utilizando gafas de seguridad apropiadas. No utilizar el equipo si no se está utilizando zapatos de seguridad apropiados. No utilizar el equipo si no se están utilizando guantes de seguridad apropiados. No utilizar el equipo si no se está utilizando casco de seguridad apropiado. No utilizar el equipo si no se está utilizando arnés de seguridad apropiado. No utilizar el equipo si no se está utilizando equipo de protección contra caídas apropiado. No utilizar batería BLI Husqvarna.</p> <p style="text-align: right;">56712901</p>
--	--	---

## Índice

### ACLARACION DE LOS SIMBOLOS

Símbolos en la máquina: .....	44
Símbolos que aparecen en la batería o el cargador de la batería: .....	44

### INDICE

Índice .....	46
Antes de arrancar, observe lo siguiente: .....	46

### INTRODUCCION

Apreciado cliente: .....	47
¿Qué es qué? .....	47

### INSTRUCCIONES GENERALES DE SEGURIDAD

Advertencias generales de seguridad relacionadas con la herramienta eléctrica .....	48
Equipo de protección personal .....	51
Equipo de seguridad de la máquina .....	51
Batería y cargador de batería .....	52
Equipo de corte .....	53

### MONTAJE

Protección de la recortadora .....	55
Montaje del mango de tipo cerrado .....	55
Ajuste del protector de plantas .....	55

### MANEJO DE LA BATERÍA

Estado de la batería .....	56
Cargador de batería .....	56
Transporte y almacenamiento .....	56
Eliminación de la batería, el cargador y la máquina .....	57

### ARRANQUE Y PARADA

Control antes de arrancar .....	58
Conecte la batería a la máquina. ....	58
Arranque y parada .....	58

### TECNICA DE TRABAJO

Instrucciones generales de trabajo .....	59
--	----

### MANTENIMIENTO

Inspección y mantenimiento .....	61
Tabla de localización de fallos .....	62
Programa de mantenimiento .....	63

### DATOS TECNICOS

Datos técnicos .....	64
----------------------	----

## Antes de arrancar, observe lo siguiente:

Lea detenidamente el manual de instrucciones.

El mantenimiento, sustitución o reparación de aparatos y sistemas de control de las emisiones puede efectuarlos cualquier establecimiento o individuo dedicado a la reparación de motores no de carretera.



**¡ATENCIÓN!** La exposición prolongada al ruido puede causar daños crónicos en el oído. Use siempre protectores auriculares.



**¡ATENCIÓN!** Bajo ninguna circunstancia debe modificarse la configuración original de la máquina sin autorización del fabricante. Utilizar siempre recambios originales. Las modificaciones y/o la utilización de accesorios no autorizadas pueden ocasionar accidentes graves o incluso la muerte del operador o de terceros.

Su garantía podría no abarcar daños o responsabilidades causados por el uso de accesorios o piezas de repuesto no autorizados.



**¡ATENCIÓN!** Una recortadora de césped puede ser peligrosa si se usa de forma incorrecta o sin cuidado y puede causar lesiones graves o incluso mortales a quien la maneja y a quienes le rodean. Es sumamente importante que lea y comprenda el contenido de este manual de instrucciones.

# INTRODUCCION

## Apreciado cliente:

¡Felicidades por haber adquirido un producto Husqvarna! La historia de Husqvarna data del año 1689, cuando el Rey Karl XI encargó la construcción de una fábrica en la ribera del río Huskvarna para la fabricación de mosquetes. La ubicación junto al río Huskvarna era lógica, dado que el río se utilizaba para generar energía hidráulica. Durante los más de 300 años de existencia de la fábrica Husqvarna, se han fabricado productos innumerables; desde estufas de leña hasta modernas máquinas de cocina, máquinas de coser, bicicletas, motocicletas, etc. En 1956 se introdujo el primer cortacésped motorizado, seguido de la motosierra en 1959; y es en este segmento en el que actualmente trabaja Husqvarna.

Husqvarna es hoy uno de los principales fabricantes del mundo de productos de bosque y jardín, con la calidad y las prestaciones como principal prioridad. La idea de negocio es desarrollar, fabricar y comercializar productos motorizados para silvicultura y jardinería, así como para las industrias de construcción y obras públicas. Husqvarna tiene como objetivo estar en la vanguardia en lo que respecta a ergonomía, facilidad de empleo, seguridad y consideración ambiental; motivo por el cual ha desarrollado una serie de detalles para mejorar los productos en estas áreas.

Estamos convencidos de que usted apreciará con satisfacción la calidad y prestaciones de nuestro producto por mucho tiempo en adelante. Con la adquisición de alguno de nuestros productos, usted dispone de asistencia profesional con reparaciones y servicio en caso de ocurrir algo. Si ha adquirido el producto en un punto de compra que no es uno de nuestros concesionarios autorizados, pregúnteles por el taller de servicio más cercano.

Esperamos que su máquina le proporcione plena satisfacción y le sirva de ayuda por mucho tiempo en adelante. Tenga en cuenta que este manual de instrucciones es un documento de valor. Siguiendo sus instrucciones (de uso, servicio, mantenimiento, etcétera) puede alargar considerablemente la vida útil de la máquina e incrementar su valor de reventa. Si vende su máquina, entregue el manual de instrucciones al nuevo propietario.

¡Gracias por utilizar un producto Husqvarna!

Husqvarna AB trabaja constantemente para perfeccionar sus productos y se reserva, por lo tanto, el derecho a introducir modificaciones en la construcción y el diseño sin previo aviso.

## ¿Qué es qué?

(Figura 1)

- 1 Cabezal de corte
- 2 Protección del equipo de corte
- 3 Tubo
- 4 Ajuste del eje (telescópico)
- 5 Mango cerrado
- 6 Regulación de mango
- 7 Teclado
- 8 Bloqueo del gatillo de alimentación
- 9 Gatillo de alimentación
- 10 Manual de instrucciones
- 11 Hilo
- 12 Cargador de batería
- 13 Indicador de potencia y advertencia
- 14 Botón SavE
- 15 Botón de activación y desactivación
- 16 Batería
- 17 Botones para extraer la batería
- 18 Botón indicador de la batería
- 19 Estado de la batería
- 20 Indicador de advertencias
- 21 Llave Allen
- 22 Protector de plantas

# INSTRUCCIONES GENERALES DE SEGURIDAD

## Advertencias generales de seguridad relacionadas con la herramienta eléctrica

### LEA TODAS LAS INSTRUCCIONES

¡ATENCIÓN! Cuando utilice aparatos eléctricos para jardines, siga siempre las precauciones de seguridad básicas para reducir el riesgo de descargas eléctricas, incendios y/o daños graves, como los siguientes:

Lea detenidamente el manual de instrucciones y asegúrese de entender su contenido antes de utilizar la máquina.

(Figura 1) - (Figura 37) consulte las figuras de las páginas 2-3.

- La máquina está destinada exclusivamente a recortar césped. No instale nunca elementos de corte metálicos. No utilice la recortadora de césped en tareas diferentes a las que está destinada. El término «herramienta eléctrica» empleado en las advertencias hace referencia a una herramienta eléctrica que funciona con conexión a la red de suministro (con cable) o a una herramienta que funciona con batería (sin cable).

### Control antes de arrancar

- No olvide extraer la batería para evitar que la máquina se arranque accidentalmente. No olvide extraer la batería antes de realizar cualquier tarea de mantenimiento de la máquina.
- Antes de usar la máquina, y después de cualquier impacto, compruebe que no hay signos de desgaste o daños y, si fuera necesario, repárela.
- Inspeccione el lugar de trabajo. Retire todos los objetos sueltos, como piedras, cristales rotos, clavos, alambre de acero, cuerdas, etc. que puedan ser despedidos o enredarse en la cuchilla o la protección de ésta.
- Cargue la batería completamente antes de utilizarla por primera vez. Consulte las instrucciones en el título Carga de la batería.
- El usuario de la máquina debe asegurarse de que ninguna persona o animal se acerquen a menos de 15 metros durante el trabajo. Si varios usuarios trabajan en el mismo lugar, la distancia de seguridad debe equivaler, por lo menos, a 15 metros.
- Antes de utilizar la máquina, realice una inspección general. Consulte el programa de mantenimiento.

### Seguridad en el área de trabajo

- **Mantenga el área de trabajo limpia y bien iluminada.** Las zonas abarrotadas de cosas u oscuras favorecen los accidentes.
- **No maneje herramientas eléctricas en ambientes explosivos como aquellos en los que hay líquidos, gases o polvo inflamables.** Las herramientas eléctricas producen chispas que pueden inflamar el polvo o los vapores.

- No utilice los aparatos cuando llueva.
- **Mantenga alejados a los niños y a otras personas mientras trabaje con una herramienta eléctrica.** Las distracciones pueden hacer que pierda el control de esta.

### Seguridad eléctrica

- **Los enchufes de las herramientas eléctricas deben corresponder a la toma de corriente utilizada. No modifique nunca el enchufe de modo alguno. No utilice adaptadores para las herramientas eléctricas con conexión a tierra.** No modifique los enchufes y usar las tomas de corriente que se adapten a estos reducirán el riesgo de descarga eléctrica.
- **Evite el contacto de su cuerpo con superficies puestas a tierra como tuberías, radiadores, cocinas y neveras.** Si su cuerpo está en contacto con el suelo, existe un mayor riesgo de descarga eléctrica.
- **No exponga las herramientas eléctricas a la lluvia o a ambientes húmedos.** El riesgo de recibir descargas eléctricas aumentará si penetra agua en la herramienta eléctrica.

Evite entornos peligrosos. No utilice los aparatos en lugares mojados o húmedos. Use el aparato apropiado, no utilice el aparato para cualquier trabajo mas para el que se fabricó.

- **Maneje el cable con cuidado. No lo utilice nunca para transportar, tirar o desenchufar la herramienta eléctrica. Manténgalo alejado de fuentes de calor, aceite, aristas vivas o piezas móviles.** Los cables dañados o enredados incrementan el riesgo de descarga eléctrica.
- **Cuando trabaje con una herramienta eléctrica en exteriores, utilice un alargador indicado para este uso.** Utilizar un cable adecuado para su uso en exteriores reduce el riesgo de descarga eléctrica.
- Si es necesario utilizar una herramienta eléctrica en un lugar húmedo, utilice suministro eléctrico protegido con un interruptor diferencial. La utilización de un interruptor diferencial reduce el riesgo de descargas eléctricas.

### Seguridad personal

- **Esté siempre atento, fíjese en lo que está haciendo y utilice el sentido común cuando maneje una herramienta eléctrica. No utilice herramientas eléctricas si está cansado o bajo los efectos de estupefacientes, alcohol o medicamentos.** Un momento de descuido, mientras se trabaja con herramientas eléctricas, puede causar lesiones graves.
- **Utilice el equipo de protección individual. Utilice siempre protección para los ojos.** El equipo de protección, como la mascarilla antipolvo, los zapatos de seguridad antideslizantes, el casco o los protectores auditivos, utilizados en función de las



# INSTRUCCIONES GENERALES DE SEGURIDAD

condiciones de trabajo, reducirán el riesgo de lesiones.

- **Evite el encendido accidental de la herramienta. Asegúrese de que el interruptor está en la posición de apagado antes de conectar la máquina a la fuente de alimentación y/o la batería, cogerla o transportarla.** Transportar herramientas eléctricas con el dedo puesto sobre el interruptor o encenderlas con el interruptor en la posición de encendido puede provocar accidentes.
- **Quite todas las clavijas de ajuste o llaves de tuercas antes de encender la herramienta eléctrica.** Una llave de tuercas o clavija de ajuste que se ha dejado colocada en una pieza giratoria de la herramienta eléctrica puede causar lesiones.
- **No se estire demasiado. Mantenga una posición correcta y el equilibrio en todo momento.** Esto le permitirá controlar mejor la herramienta eléctrica en situaciones imprevistas.
- **Utilice la ropa adecuada. No utilice nunca ropa amplia ni joyas. Mantenga el pelo, la ropa y los guantes alejados de las piezas móviles.** La ropa amplia, las joyas o el pelo largo pueden quedar atrapados en las piezas móviles.
- **Si se suministran equipos de aspiración o captación de polvo, asegúrese de que estén conectados y se utilicen correctamente.** El uso de estos equipos puede reducir los riesgos derivados del polvo.
- La emisión de vibración durante el uso de la herramienta eléctrica puede ser diferente del valor indicado en función del uso de la misma. El usuario debe conocer las medidas de seguridad necesarias que se basan en una estimación de la exposición en condiciones de uso reales (teniendo en cuenta todas las partes del ciclo de funcionamiento, como el período en que la herramienta está apagada y el funcionamiento en ralentí además del gatillo).

## Uso y cuidado de la herramienta eléctrica

- **No sobrecargue la herramienta eléctrica. Utilice la herramienta eléctrica adecuada para el trabajo que debe realizar.** Con la herramienta eléctrica apropiada hará el trabajo mejor y con mayor seguridad a la potencia para la que fue diseñada.
- **No utilice la herramienta eléctrica si el interruptor no funciona.** Las herramientas que no se puedan controlar con el interruptor son peligrosas y deben repararse.
- **Desconecte el enchufe de la fuente de alimentación y/o la batería de la herramienta eléctrica antes de realizar cualquier ajuste, cambiar accesorios o guardarla.** Estas medidas de seguridad preventivas reducen el riesgo de encendido accidental de la herramienta eléctrica.
- **Guarde las herramientas eléctricas que no se utilicen fuera del alcance de los niños y no permita que personas no familiarizadas con su**

**uso o con estas instrucciones las manejen.** Las herramientas eléctricas resultan peligrosas en manos de usuarios no cualificados.

- **Cuide las herramientas. Compruebe que no haya partes móviles mal alineadas o trabadas, piezas rotas o cualquier otra circunstancia que pueda afectar al funcionamiento de la herramienta eléctrica. Si detecta daños, haga reparar la herramienta eléctrica antes de utilizarla.** Muchos accidentes se deben al uso de herramientas eléctricas que carecen de un mantenimiento adecuado.
- **Mantenga las herramientas de corte afiladas y limpias.** Las herramientas de corte con aristas afiladas y un mantenimiento adecuado tienen menos probabilidades de trabarse y son más fáciles de controlar.
- **Utilice la herramienta eléctrica, los accesorios, útiles, etc. según se indica en estas instrucciones, teniendo en cuenta las condiciones de trabajo y la tarea que debe realizar.** El uso de la herramienta eléctrica para trabajos distintos a aquellos para los que fue diseñada podría dar lugar a situaciones peligrosas.

## Uso y cuidado de la herramienta con batería

- **Efectúe las recargas únicamente con el cargador especificado por el fabricante.** Un cargador apto para un tipo de batería puede comportar riesgo de incendio al utilizarse con otra batería distinta.
- **Utilice las herramientas eléctricas únicamente con las baterías específicas para ellas.** El uso de otra batería puede comportar riesgo de lesiones e incendio.
- **Cuando una batería no se esté utilizando, manténgala alejada de objetos metálicos que puedan conectar un terminal a otro, como clips, monedas, llaves, clavos, tornillos u otros objetos metálicos pequeños.** Un cortocircuito en los terminales de la batería puede causar quemaduras o un incendio.
- **En condiciones extremas, el líquido puede expulsarse de la batería; evite el contacto. Si se produjera un contacto accidentalmente, enjuáguese con agua. Si el líquido se introdujera en los ojos, acuda a un médico.** El líquido expulsado de la batería puede causar irritaciones o quemaduras.

## Servicio

- **Solicite que su herramienta eléctrica sea reparada por personal cualificado y utilizando únicamente piezas de repuesto originales.** Esto garantizará la seguridad de la herramienta.

Siempre retire la batería antes de:

- Cada vez el usuario deje de usar la máquina.

# INSTRUCCIONES GENERALES DE SEGURIDAD

- Antes de limpiar un bloqueo.
- No olvide extraer la batería antes de realizar cualquier tarea de mantenimiento de la máquina.
- Si choca contra algún objeto o si se producen vibraciones fuertes, pare la máquina. Extraiga la batería de la máquina y compruebe que no esté dañada. Si la máquina comienza a vibrar de manera anormal, revísela inmediatamente.

## ¡IMPORTANTE!

La herramienta de corte no se detiene inmediatamente después de apagar la máquina.

Este aparato no debe ser utilizado por personas (incluidos niños) con habilidades físicas, sensoriales o mentales reducidas, o con falta de experiencia y conocimientos, a menos que lo hagan con supervisión o reciban instrucción en relación con el uso del aparato por parte de una persona responsable de su seguridad. Debe vigilarse a los niños para asegurarse de que no juegan con el aparato.

No permita nunca que los niños u otras personas sin formación utilicen o reparen la máquina o su batería. La legislación local regula la edad del usuario.

Almacene la cortadora en lugar seguro fuera del alcance de los niños y personas no calificadas para su uso.

Mantenga las manos y los pies lejos del área de corte en todo momento y, especialmente, al encender el motor.

Asegúrese de que todos los protectores de seguridad estén en su lugar y en buenas condiciones.

Nunca utilice la máquina si está cansado, si ha ingerido alcohol o si toma medicamentos que puedan afectarle la vista, su capacidad de discernimiento o el control del cuerpo. Utilice el equipo de protección personal. Vea las instrucciones bajo el título "Equipo de protección personal".

Apague la máquina cuando tenga que trasladarla. No olvide extraer la batería cuando vaya a dejar la máquina a otra persona.

Los únicos accesorios que pueden utilizarse con este producto son los equipos de corte que recomendamos en el capítulo Datos técnicos.

No utilice nunca una máquina que haya sido modificada de modo que ya no coincida con la configuración original. No utilice nunca la máquina cerca de materiales explosivos o inflamables.

No utilice nunca una máquina defectuosa. Lleve a cabo las comprobaciones de seguridad y siga las instrucciones de mantenimiento y servicio de este manual. Algunas medidas de mantenimiento y servicio deben ser efectuadas por especialistas formados y cualificados. Consulte las instrucciones del apartado Mantenimiento. Utilice piezas originales exclusivamente.

Asegúrese de que las aberturas de ventilación no presentan en ningún momento residuos.

Todas las tapas, protecciones y mangos deben estar montados antes de arrancar la máquina. Emplee la máquina sólo a la luz del día o con una iluminación adecuada.

No utilice nunca la máquina en condiciones climáticas desfavorables, como niebla, lluvia, humedad, lugares mojados, viento fuerte, frío intenso, posibilidad de relámpagos, etc. Las temperaturas extremadamente calurosas pueden provocar el sobrecalentamiento de la máquina.

## Emplee siempre el sentido común

Es imposible abarcar todas las situaciones imaginables que se pueden producir al utilizar una taladradora. Proceder siempre con cuidado y emplear el sentido común. El usuario debe evitar usar la máquina en aplicaciones para las que no se considere suficientemente calificado. Si después de leer estas instrucciones todavía hay inseguridad en cuanto al procedimiento de uso, consultar con un experto antes de proseguir.

## Importante



**¡ATENCIÓN! Esta máquina genera un campo electromagnético durante el funcionamiento. Este campo magnético puede, en determinadas circunstancias, interferir con implantes médicos activos o pasivos. Para reducir el riesgo de lesiones graves o letales, las personas que utilizan implantes médicos deben consultar a su médico y al fabricante del implante antes de emplear esta máquina.**



**¡ATENCIÓN! No permita nunca que los niños utilicen la máquina ni permanezcan cerca de ella. La máquina es muy fácil de arrancar y los niños podrían hacerlo si no se les vigila lo suficiente. Ello puede comportar riesgo de daños personales graves. Por consiguiente, desconecte la batería cuando la máquina no esté bajo control.**

# INSTRUCCIONES GENERALES DE SEGURIDAD

## Equipo de protección personal

### ¡IMPORTANTE!

Una recortadora de césped puede ser peligrosa si se usa de forma incorrecta o sin cuidado y puede causar lesiones graves o incluso mortales a quien la maneja y a quienes le rodean. Es sumamente importante que lea y comprenda el contenido de este manual de instrucciones.

Para trabajar con la máquina debe utilizarse un equipo de protección personal homologado. El equipo de protección personal no elimina el riesgo de lesiones, pero reduce su efecto en caso de accidente. Pida a su distribuidor que le asesore en la elección del equipo.



**¡ATENCIÓN! Cuando use protectores auriculares preste siempre atención a las señales o llamadas de advertencia. Retírese siempre los protectores auriculares inmediatamente después de parar el motor.**



**¡ATENCIÓN! Existe riesgo de quemaduras ya que la caja de engranajes puede registrar temperaturas muy altas. Utilice guantes cuando trabaje con el cabezal de corte.**

Utilice siempre:

- Protectores auriculares
- Gafas protectoras o visor
- Se deben utilizar guantes cuando sea necesario, por ejemplo al montar el equipo de corte.
- Utilice botas antideslizantes y seguras.
- Use ropas de material resistente a los desgarros y no demasiado amplias para evitar que se enganchen en ramas, etc. Use siempre pantalones largos gruesos. No trabaje con joyas, pantalones cortos, sandalias ni los pies descalzos. No lleve el cabello suelto por debajo de los hombros.
- Tenga siempre a mano el equipo de primeros auxilios.

## Equipo de seguridad de la máquina

En este capítulo se describen los componentes de seguridad de la máquina, su función y el modo de efectuar el control y el mantenimiento para garantizar un funcionamiento óptimo. En cuanto a la ubicación de estos componentes en su máquina, vea el capítulo ¿Qué es qué?.

La vida útil o el funcionamiento de la máquina puede acortarse y el riesgo de accidentes puede aumentar si el mantenimiento de la máquina no se hace de forma adecuada y si los trabajos de servicio y / o reparación no se efectúan de manera profesional. Para más

información, consulte con el taller de servicio oficial más cercano.

### ¡IMPORTANTE!

Todos los trabajos de servicio y reparación de la máquina requieren una formación especial. Esto es especialmente importante para el equipo de seguridad de la máquina. Si la máquina no pasa alguno de los controles indicados a continuación, acuda a su taller de servicio local. La compra de alguno de nuestros productos le garantiza que puede recibir un mantenimiento y servicio profesional. Si no ha adquirido la máquina en una de nuestras tiendas especializadas con servicio, solicite información sobre el taller de servicio más cercano.



**¡ATENCIÓN! Nunca utilice una máquina que tenga un equipo de seguridad defectuoso. Efectúe el control y mantenimiento del equipo de seguridad de la máquina como se describió en este capítulo. Si su máquina no pasa todos los controles, entréguela a un taller de servicio para su reparación.**

## Teclado

Asegúrese de que la máquina se enciende y apaga al pulsar y mantener pulsado durante más de un segundo el botón de activación y desactivación (1). El LED verde (2) está encendido o apagado.

El símbolo de advertencia parpadeante (3) y el LED verde (2) encendido pueden indicar que: **(Figura 5)**

- no es posible aplicar toda la potencia y, al mismo tiempo, activar la máquina. Suelte el gatillo de alimentación y se activará la máquina.
- la máquina está bloqueada. Desactive la máquina. Extraiga la batería de la máquina. Retire la hierba y otros materiales que queden enroscados en el cabezal de corte.
- la máquina se ha sobrecargado debido a un exceso de uso. Suelte el gatillo de alimentación y se activará la máquina.

Si el símbolo de advertencia (3) parpadea, indica que la máquina está muy caliente y esta se desactivará. Cuando la máquina recupere la temperatura normal, estará lista para funcionar y podrá volver a activarla.

La luz roja de advertencia fija (3) indica que es necesario reparar la máquina.

## Bloqueo del gatillo de alimentación

El bloqueo del gatillo de alimentación está destinado a evitar un uso accidental del gatillo. El gatillo de alimentación (2) se libera cuando se presiona el bloqueo (1); por ejemplo, cuando se agarra el mango. Al soltar el mango, el gatillo de alimentación y el bloqueo vuelven ambos a sus posiciones originales. Ambas funciones se efectúan con sistemas independientes de muelles de retorno. **(Figura 6)**

# INSTRUCCIONES GENERALES DE SEGURIDAD

Asegúrese de que el gatillo de alimentación está bloqueado y que el bloqueo está en la posición inicial. (Figura 7)

Presione el gatillo de alimentación y compruebe que vuelve a su posición inicial al soltarlo. (Figura 8)

Compruebe que el gatillo de alimentación y el bloqueo se mueven con facilidad y que sus sistemas de muelle de retorno funcionan. (Figura 9) Consulte las instrucciones del apartado Arranque. Ponga en marcha la máquina y aplique la máxima potencia. Suelte el gatillo de alimentación y compruebe que el equipo de corte se detenga y permanezca inmóvil.

## Protección del equipo de corte

Esta protección tiene por fin evitar que el usuario reciba el impacto de objetos desprendidos. La protección evita también que el usuario entre en contacto con el equipo de corte. (Figura 10)

Controle que la protección no esté dañada y que no tenga grietas. Cambie la protección si ha estado expuesta a golpes o si tiene grietas.

Utilice siempre la protección recomendada para cada equipo de corte en particular. Consulte el capítulo Datos técnicos.



**¡ATENCIÓN!** Bajo ninguna circunstancia se puede utilizar un equipo de corte sin haber montado antes la protección recomendada. Consultar el capítulo Datos técnicos. Si se monta una protección incorrecta o defectuosa, esto puede causar daños personales graves.



**¡ATENCIÓN!** Esta máquina es conocida por su bajo nivel de vibraciones. La sobreexposición a las vibraciones puede producir trastornos vasculares o nerviosos en personas que adolecen de deficiencia circulatoria. Si advierte síntomas que puedan relacionarse con la sobreexposición a las vibraciones, consulte a un médico. Ejemplos de estos síntomas son: entumecimiento, pérdida de sensibilidad, "hormigueo", "puntadas", dolor, pérdida o reducción de la fuerza normal, y cambios en el color o la superficie de la piel. Normalmente estos síntomas se presentan en los dedos, las manos y las muñecas.

## Cabezal de corte

El motivo principal por el que se usa la protección para la planta es para que la herramienta no corte la planta, el diámetro del anillo es más grande que el diámetro de corte, y el anillo puede apoyarse en la planta sin destruirla con la línea de corte. (Figura 10)

## Batería y cargador de batería

En este apartado se describe la seguridad de la batería y del cargador del producto.

Solo use las baterías originales Husqvarna con los productos Husqvarna, y solo cárguelas en un cargador QC de baterías original de Husqvarna. Las baterías están encriptadas mediante software.

**Utilice solo baterías originales Husqvarna BLi en la máquina.**

## Seguridad de la batería

Las baterías recargables Husqvarna, BLi, solo pueden utilizarse como fuente de alimentación de los aparatos sin cables Husqvarna para los que han sido diseñadas. Para evitar daños, la batería no debe utilizarse como fuente de alimentación de otros dispositivos. (Figura 2)



**¡ATENCIÓN!** Mantenga la batería lejos de la luz directa del sol, de fuentes de calor o de llamas abiertas. Existe el riesgo de que la batería explote si se arroja a un fuego abierto. Existe riesgo de quemaduras por calor o quemaduras químicas.



**¡ATENCIÓN!** Evite que el ácido de la batería entre en contacto con la piel. El ácido de la batería puede causar irritación cutánea, quemaduras o heridas corrosivas. Si el ácido entra en contacto con los ojos, no los frote: enjuáguelos con abundante agua durante al menos 15 minutos. Consulte con un médico. En caso de contacto accidental, lave siempre la piel expuesta con abundante agua y jabón.



**¡ATENCIÓN!** No conecte nunca los bornes de la batería a llaves, monedas, tornillos u otros objetos metálicos, ya que podría causar un cortocircuito en la batería. No inserte nunca objetos en los conductos de ventilación de la batería.

Las baterías que no se utilicen deben mantenerse alejadas de objetos metálicos como clavos, monedas o joyas. No intente desmontar o aplastar la batería.

- Utilice la batería en entornos en los que la temperatura se encuentre entre los -10 °C (14 °F) y los 40 °C (104 °F).
- No exponga la batería a microondas o altas presiones.
- Nunca limpie la batería o el cargador con agua. Consulte también las instrucciones bajo el título Mantenimiento.

# INSTRUCCIONES GENERALES DE SEGURIDAD

- Guarde la batería lejos del alcance de los niños.
- Mantenga la batería resguardada de la lluvia y la humedad.
- No abra ni corte la(s) batería(s). El electrodo que sale es corrosivo y puede provocar daños a los ojos o a la piel. Puede ser tóxico si se ingiere.

## Seguridad del cargador de la batería

Utilice únicamente cargadores Husqvarna QC para cargar las baterías de sustitución Husqvarna BLi. (Figura 3)



**¡ATENCIÓN! Reduzca al mínimo el riesgo de sufrir una descarga eléctrica o un cortocircuito del siguiente modo:**

**No introduzca nunca un objeto en las ranuras de refrigeración del cargador.**

**No intente desmontar el cargador.**

**No conecte nunca los bornes del cargador a objetos metálicos: pueden cortocircuitar el cargador.**

**Utilice tomas de corriente homologadas y en perfecto estado.**



**¡ATENCIÓN! No utilice el cargador cerca de materiales corrosivos o inflamables. No cubra el cargador. Desenchufe el cargador en caso de humareda o incendio. Preste atención al riesgo de incendio.**

- Compruebe periódicamente que el cable de conexión del cargador esté en buen estado y que no tenga grietas.
- Nunca agarre el cargador por el cable y no tire del cable para desenchufarlo.
- Utilice un dispositivo de corriente residual (RCI) para aumentar la seguridad. Se ha incorporado un dispositivo de corriente residual para proteger al usuario en caso de fallo eléctrico.
- **Cuando trabaje con una herramienta eléctrica en exteriores, utilice un alargador indicado para este uso.** Utilizar un cable adecuado para su uso en exteriores reduce el riesgo de descarga eléctrica.
- Utilice únicamente cables alargadores de exteriores de tres hilos que cuenten con conexiones a tierra de tres clavijas y receptáculos de tierra compatibles con el enchufe del dispositivo.
- Mantenga todos los cables y cables de empalme apartados de agua, aceite y cantos agudos. Proceda con cuidado para evitar que el cable se apriete en puertas, vallas o similares. Hay riesgo de cargar objetos con electricidad. Compruebe los cables

alargadores de manera regular y sustitúyalos si están dañados.

No utilice:

- un cargador defectuoso o dañado o una batería defectuosa, dañada o deformada; (Figura 4)

No cargue:

- baterías no recargables en el cargador ni las utilice en la máquina;
- el cargador de batería para cargar la batería en el exterior.
- la batería en ambientes húmedos o con lluvia;
- la batería expuesta a la luz solar directa.

Utilice el cargador únicamente cuando la temperatura del entorno se encuentre entre los 5 °C (41 °F) y los 40 °C (104 °F). Utilice el cargador en un entorno ventilado, seco y sin polvo.

## Equipo de corte

Este capítulo describe cómo Ud., con un mantenimiento correcto y utilizando el equipo de corte adecuado, podrá:

- Obtener un resultado de corte óptimo.
- Aumentar la duración del equipo de corte.

**¡IMPORTANTE!**

¡Utilice sólo el equipo de corte con la protección recomendada por nosotros! Consulte el capítulo Datos Técnicos.

Lea las instrucciones del equipo de corte para montar correctamente el hilo y elegir el diámetro de hilo correcto.

No olvide extraer la batería antes de realizar cualquier tarea con alguna de las piezas del equipo de corte. Este continúa girando incluso después de haber soltado el acelerador. Compruebe que el equipo de corte se haya detenido completamente y extraiga la batería antes de comenzar a trabajar.

## Cabezal de corte



**¡ATENCIÓN! Utilice siempre el cable de la recortadora recomendado. Consulte los datos técnicos. El incumplimiento de estas instrucciones puede ocasionar daños personales.**

**¡IMPORTANTE!**

Observe siempre que el hilo de corte esté arrollado en forma firme y uniforme al rodillo, de lo contrario, la máquina producirá vibraciones perjudiciales para la salud.

- Utilice únicamente los cabezales e hilos de corte recomendados. Han sido probados por el fabricante para un tamaño de motor específico. Esto es

---

## INSTRUCCIONES GENERALES DE SEGURIDAD

---

particularmente importante cuando se utiliza un cabezal de corte totalmente automático. Utilice únicamente el equipo de corte recomendado. Consulte el capítulo Datos técnicos. (Figura 25)

- En general, una máquina pequeña requiere un cabezal pequeño y viceversa. Esto se debe a que, al cortar con hilo, el motor debe lanzarlo radialmente hacia afuera desde el cabezal de corte y vencer la resistencia de la hierba que se va a cortar.
- El largo del hilo también es importante. Un hilo más largo requiere mayor potencia del motor que uno corto, con el mismo diámetro del hilo.
- Controle que el cuchillo que hay en la protección de la recortadora esté intacto. Se utiliza para cortar el hilo en el largo correcto.
- Para prolongar la vida útil del hilo, se puede poner en remojo un par de días. De esta manera el hilo se refuerza y dura más. Si se utilizan distintas longitudes de hilo, pueden producirse vibraciones innecesarias. Dé unos golpecitos al cabezal de corte para conseguir la longitud correcta del hilo.
- Para prolongar la vida útil del hilo, se puede poner en remojo un par de días. De esta manera el hilo se refuerza y dura más.

**GUARDE ESTAS INSTRUCCIONES**

## Protección de la recortadora

- Deslice la protección de la recortadora en el cabezal de corte. **(Figura 35)**
- Fije la protección de la recortadora en el armazón del cabezal de corte. **(Figura 36)**

## Montaje del mango de tipo cerrado

- Ajuste el tornillo en el mango cerrado.
- Deslice el mango cerrado en el ajuste del eje.
- Apriete el tornillo de fijación del mango cerrado. **(Figura 37)**
- Ajuste ahora la recortadora para obtener una posición de trabajo cómoda. **(Figura 11)**

## Ajuste del protector de plantas

- Instale la protección de plantas en los orificios del cabezal de corte. **(Figura 33)**

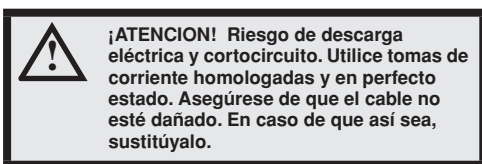
# MANEJO DE LA BATERÍA

## Estado de la batería

En la pantalla puede verse la carga de la batería y si hay algún problema con ella. La carga de la batería se muestra durante cinco segundos después de apagar la máquina o pulsar el botón del indicador de la batería (1). El símbolo de advertencia de la batería se enciende cuando se produce un error (2). Consulte los códigos de error. (Figura 27)

Indicadores LED	Estado de la batería
Todos los LED están encendidos	Carga completa (75-100 %).
LED 1, LED 2 y LED 3 encendidos.	La batería está entre el 50 y el 75 % de su carga.
LED 1 y LED 2 encendidos.	La batería está cargada en un 25-50 %.
LED 1 encendido.	La batería registra una carga del 0-25 %.
El LED 1 parpadea.	La batería está descargada. Cargue la batería.

## Cargador de batería



## Conexión del cargador

- Conecte el cargador a la tensión y la frecuencia indicadas en la placa de características. Conecte el aparato eléctrico en una toma de corriente conectada a tierra.
- La batería no se cargará si su temperatura supera los 50 °C (122 °F).

## Conexión de la batería al cargador

Compruebe periódicamente que el cargador y la batería están intactos. Consulte también las instrucciones bajo el título Mantenimiento.

La batería debe cargarse antes de utilizarse por primera vez. La batería cuenta con el 30 % de carga cuando se entrega.

- Conexión de la batería al cargador (Figura 14)
- La luz de carga verde del cargador permanece encendida cuando la batería está conectada al cargador. El proceso de carga está en curso. (Figura 13)
- Cuando todos los LED de la batería están encendidos, indica que está completamente cargada. (Figura 12)

- Desenchufe el cargador. Nunca tire del cable de alimentación para desenchufar el cargador de la toma de corriente.
- Desconecte el cargador de la batería.

## Estado de carga

Las baterías de iones de litio pueden cargarse independientemente de su nivel de carga. El proceso de carga puede interrumpirse o iniciarse sin que afecte el nivel de carga de la batería. Una batería completamente cargada no pierde su carga aun cuando se deje en el cargador.

(Figura 28)

Pantalla LED	Estado de carga
El LED 1 parpadea.	La batería registra una carga del 0-25 %.
LED 1 encendido y LED 2 parpadeando.	La batería está cargada en un 25-50 %.
LED 1 y LED 2 encendidos; LED 3 parpadeando.	La batería está entre el 50 y el 75 % de su carga.
LED 1, LED 2 y LED 3 encendidos; LED 4 parpadeando.	La batería está cargada en un 75-100 %.
LED 1, LED 2, LED 3 y LED 4 encendidos.	Cuando todos los LED de la batería están encendidos, indica que está completamente cargada.

## Transporte y almacenamiento

- Les batteries lithium-ion contenues sont soumises aux exigences de la législation concernant les marchandises dangereuses.
- Deben cumplirse los requisitos de embalaje y etiquetado a la hora de realizar transportes comerciales por parte de terceros o agentes de transporte.
- Es necesario consultar a un experto en materiales peligrosos para preparar el artículo que se va a enviar. También debe tener en cuenta cualquier normativa nacional más detallada aplicable.
- Coloque cinta aislante sobre los contactos abiertos o tápelos y embale la batería de tal forma que no se mueva dentro del paquete.
- No olvide extraer la batería para el almacenamiento o transporte.
- Almacene la batería y el cargador en un lugar seco, sin humedad ni escarcha.



---

## MANEJO DE LA BATERÍA

---

- No almacene la batería en lugares donde pueda generarse electricidad estática. No transporte nunca la batería en una caja metálica.
- Almacene la batería y el cargador en un lugar con una temperatura entre los 5 °C (41 °F) y los 45 °C (113 °F) y alejado de la luz solar directa.
- Almacene el cargador únicamente en un lugar cerrado y seco.
- Asegúrese de almacenar la batería y el cargador por separado. Almacene la cortadora en lugar seguro fuera del alcance de los niños y personas no calificadas para su uso.
- Antes del almacenaje prolongado, limpie bien la máquina y haga el servicio completo.
- Asegure la máquina durante el transporte.

### **Eliminación de la batería, el cargador y la máquina**

El símbolo en el producto o en su envase indica que no se puede tratar este producto como desperdicio doméstico. Deberá por lo tanto depositarse en un centro de recogida adecuado para el reciclado de equipos eléctricos y electrónicos.

Haciendo que este producto sea manipulado adecuadamente, se ayuda a evitar consecuencias negativas potenciales para el medio ambiente y las personas, lo que puede ocurrir con la manipulación inadecuada como residuos del producto. Para obtener información más detallada sobre el reciclado de este producto, contacte con la oficina municipal local, con el servicio de eliminación de desperdicios domésticos o con la tienda donde compró el producto.

# ARRANQUE Y PARADA

## Control antes de arrancar

- Compruebe que el motor no tiene suciedad o grietas. Limpie el motor de hierba y hojas con un cepillo. Se deben utilizar guantes cuando sea necesario.
- Compruebe que el cabezal de corte está bien acoplado a la recortadora.
- Controle que la máquina esté en excelentes condiciones de funcionamiento. Verifique que todas las tuercas y tornillos estén apretados.
- Controle que el cabezal de corte y la protección de la recortadora no estén dañados ni presenten grietas. Cambie el cabezal o la protección de la recortadora si han recibido golpes o están agrietados. (Figura 29)
- Nunca utilice la máquina sin la protección o con una protección defectuosa.
- Todas las cubiertas deben estar correctamente montadas y en buenas condiciones antes de arrancar la máquina.
- Utilice la máquina solamente para el uso al que está destinada.

## Conecte la batería a la máquina.

Asegúrese de utilizar baterías completamente cargadas. Utilice solo baterías originales Husqvarna con su máquina. Consulte los datos técnicos.

- Coloque la batería en la máquina. La batería debe deslizarse fácilmente en su compartimento de la máquina. Si la batería no se desliza con facilidad, es porque no se está colocando correctamente. La batería quedará fija en su posición cuando oiga un «clíc». Asegúrese de que la batería está correctamente acoplada en la máquina. (Figura 15)

## Arranque y parada



**¡ATENCIÓN! Asegúrese de que no haya personas desautorizadas en la zona de trabajo, de lo contrario, se corre el riesgo de ocasionar graves daños personales. La distancia de seguridad es de 15 metros (50 ft.).**

### Arranque

Encienda la máquina. Mantenga pulsado el botón de arranque durante más de un segundo, hasta que se encienda el LED verde. (Figura 30)

### Parada

Detenga la máquina soltando el gatillo de alimentación y desactive la máquina.

Extraiga la batería de la máquina presionando los dos botones y tirando de la batería. (Figura 16)

**¡IMPORTANTE! No olvide extraer la batería para evitar que la máquina se arranque accidentalmente.**

## Instrucciones generales de trabajo

### ¡IMPORTANTE!

Esta sección trata las precauciones de seguridad fundamentales para trabajar con la recortadora de césped.

Cuando se vea en una situación insegura para continuar el trabajo, debe consultar a un experto. Póngase en contacto con su distribuidor o taller de servicio.

Evite todo uso para el cual no se sienta suficientemente calificado.



**¡ATENCIÓN! La máquina puede ocasionar lesiones graves. Lea atentamente las instrucciones de seguridad. Aprenda a utilizar la máquina.**



**¡ATENCIÓN! No olvide extraer la batería antes de realizar cualquier tarea de mantenimiento de la máquina.**

## Reglas básicas de seguridad

Utilice el equipo de protección personal. Vea las instrucciones bajo el título "Equipo de protección personal".

- 1 Observe el entorno para:
  - Comprobar que no hayan personas, animales, etc., que puedan influir en su control de la máquina.
  - Para evitar que personas, animales, etc. entren en contacto con el equipo de corte u objetos lanzados por el equipo de corte.
  - ¡NOTA! No use nunca una máquina si no tiene posibilidad de pedir auxilio si se produce un accidente. Controle que nadie se acerque a menos de 15 metros durante el trabajo.
- 2 Inspeccione la zona de trabajo. Quite todos los materiales sueltos como piedras, cristales rotos, clavos, alambres, cordones, etcétera, que puedan ser lanzados o enredarse en el equipo de corte.
- 3 No utilice nunca la máquina en condiciones climáticas desfavorables, como niebla, lluvia, viento fuerte, frío intenso, etc. Trabajar con mal tiempo es cansador y puede crear condiciones peligrosas, por ejemplo suelo resbaladizo.

## Instrucciones de seguridad durante el trabajo

- Compruebe que pueda caminar y mantenerse de pie con seguridad. Vea si hay eventuales impedimentos para desplazamientos imprevistos (raíces, piedras, ramas, fosos, zanjas, etc.). Proceda con sumo cuidado al trabajar en terreno inclinado. (Figura 17)

- No se estire demasiado. Mantenga una posición correcta y el equilibrio en todo momento.
- Asegúrese de siempre pisar bien en laderas y al caminar, nunca corra.
- Utilice siempre ambas manos para sujetar la máquina. Mantenga la máquina en el lado derecho del cuerpo. (Figura 18) No fuerce la máquina; trabajará mejor y con mayor seguridad a la potencia para la que fue diseñada.
- Mantenga todas las partes del cuerpo lejos del equipo de corte giratorio. Mantenga el equipo de corte por debajo de la cintura.
- Apague la máquina cuando tenga que trasladarla. No olvide extraer la batería cuando vaya a dejar la máquina a otra persona.
- No deje nunca la máquina en el suelo sin apagarla antes y quitarle la batería.
- Si choca contra algún objeto o si se producen vibraciones fuertes, pare la máquina. Extraiga la batería de la máquina y compruebe que no esté dañada.
- Si se producen vibraciones inusuales, extraiga más hilo hasta obtener la longitud adecuada para que las vibraciones cesen.
- Suelte el gatillo de alimentación tras realizar cada operación de recorte: así, ahorrará batería.



**¡ATENCIÓN! Ni el usuario de la máquina ni ninguna otra persona debe intentar quitar la vegetación cortada cuando el motor o el equipo de corte aún están girando, dado que esto comporta riesgo de daños graves.**

**Apague la máquina y extraiga la batería antes de quitar la vegetación cortada enganchada al cabezal de corte a fin de evitar el riesgo de lesiones. Durante el uso y poco después, el engranaje angulado puede estar caliente. El contacto con el mismo puede ocasionar quemaduras.**

# TECNICA DE TRABAJO



**¡ATENCIÓN! Advertencia de objetos lanzados. Utilice siempre gafas protectoras homologadas. No se incline nunca sobre la protección del equipo de corte. Hay riesgo de lanzamiento de piedras, suciedad, etcétera, contra los ojos; causando ceguera o daños graves.**

**Mantenga alejados a los terceros. Los niños, animales, curiosos y ayudantes deben mantenerse fuera de la zona de seguridad de 15 metros (50 ft.). Pare la máquina inmediatamente si alguien se acerca. Nunca gire con la máquina si no ha verificado antes que la zona de seguridad atrás de Ud. está vacía.**

## Ajuste del mango cerrado y del eje (eje telescópico)

- Afloje el mango de cierre y ajústelo en su posición correcta. **(Figura 11)**
- Afloje el bloqueo del eje y ajuste la longitud que desee en el eje y bloquéelo.

## Instrucciones de seguridad después del trabajo

- Antes de la limpieza, reparación o inspección, cerciórese de que el equipo de corte se haya detenido. Extraiga la batería de la máquina.

## SavE mode

La batería cuenta con una función de ahorro de batería (SavE). Active dicha función pulsando el botón SavE. Se encenderá un LED verde que indica que la función de ahorro está activada.

Generalmente, el modo SavE es el más adecuado para labores de recorte y el que proporciona un mayor tiempo de funcionamiento. Suelte el gatillo de alimentación tras realizar cada operación de recorte; así, ahorrará batería. **(Figura 13)**

## Función de apagado automático

La máquina está equipada con una función automática que desactiva la máquina cuando no se utiliza. La luz LED verde dejará de brillar y se apagará la máquina después de 45 segundos.

## Recorte de hierba con el cabezal de corte



**¡ATENCIÓN! A veces, se atascan ramas o hierba entre la protección y el equipo de corte. Antes de retirarlas, extraiga siempre la batería.**

### Recorte

- Mantenga el cabezal de corte justo por encima del suelo, en posición inclinada. Es la punta del hilo la

que realiza el trabajo. Deje que el hilo trabaje con su propio ritmo. Nunca lo presione contra la vegetación que quiere segar. **(Figura 19)**

- El hilo corta con facilidad la hierba y las malas hierbas que hay contra paredes, cercas, árboles y arriates, pero también puede dañar la corteza delicada de árboles y arbustos, y postes de cercas.
- Disminuya el peligro de daños en las plantas acortando el hilo a 10-12 cm y disminuyendo las revoluciones del motor.

### Raspado

- La técnica de raspado corta toda la vegetación no deseada. Mantenga el cabezal de corte justo por encima del suelo, en posición inclinada. Deje que la punta del hilo golpee el suelo alrededor de árboles, columnas, estatuas, etc. **ATENCIÓN:** Esta técnica aumenta el desgaste del hilo. **(Figura 20)**
- El hilo se desgasta más rápido y se debe alimentar más seguido al trabajar contra piedras, ladrillos, hormigón, cercas de metal, etc. que al estar en contacto con árboles y cercas de madera.
- Al recortar y raspar debe utilizar una velocidad un poco menor que la aceleración máxima (80%) para que el hilo dure más y el cabezal de corte se desgaste menos.

### Corte

- La recortadora es ideal para cortar en lugares que son difícilmente accesibles para un cortacésped común. Al cortar, mantenga el hilo paralelo al suelo. Evite presionar el cabezal de corte contra el suelo para no dañar el césped ni el equipo. **(Figura 21)**
- Durante el corte normal evite que el cabezal de corte esté en contacto continuo con el suelo. Un contacto continuo de este tipo puede causar daños y desgaste en el cabezal de corte.

### Barrido

- El efecto ventilador del hilo giratorio puede utilizarse para una limpieza rápida y sencilla. Mantenga el hilo paralelo y por encima de la superficie a barrer y mueva la máquina de un lado a otro. **(Figura 22)**
- Al cortar y barrer debe utilizar la aceleración máxima para obtener un buen resultado.

## Inspección y mantenimiento



**¡ATENCIÓN! No olvide extraer la batería antes de realizar cualquier tarea de mantenimiento de la máquina.**

**¡IMPORTANTE!** Nunca limpie la batería o el cargador con agua. Los agentes de limpieza agresivos pueden dañar el plástico.

Todos los trabajos de servicio y reparación de la máquina requieren una formación especial. Esto es especialmente importante para el equipo de seguridad de la máquina. Si la máquina no pasa alguno de los controles indicados a continuación, acuda a su taller de servicio local. La compra de alguno de nuestros productos le garantiza que puede recibir un mantenimiento y servicio profesional. Si no ha adquirido la máquina en una de nuestras tiendas especializadas con servicio, solicite información sobre el taller de servicio más cercano. Utilice piezas originales exclusivamente. **(Figura 31)**

Compruebe periódicamente que el cargador y la batería están intactos. **(Figura 4)**

### Limpiar

Limpiar la máquina después de cada uso. Para evitar desequilibrios y vibraciones en los mangos, es necesario limpiar periódicamente el cabezal de corte. Además, compruebe si es necesario limpiar el resto de las piezas del cabezal y el eje.

Asegúrese de que la batería y el cargador estén limpios y que sus bornes estén siempre limpios y secos antes de colocar la batería en el cargador. Mantenga las guías de la batería limpias.

Limpiar las piezas de plástico con un paño limpio y seco. **(Figura 34) (Figura 23)**

### Ajuste del eje (telescópico)

La palanca de bloqueo del eje se puede ajustar.

- Apriete el tornillo de fijación del ajuste del eje con una llave Allen. **(Figura 26)**

### Comprobación de la línea de la recortadora

Utilice únicamente los cabezales e hilos de corte recomendados. Han sido probados por el fabricante para un tamaño de motor específico. Esto es particularmente importante cuando se utiliza un cabezal de corte totalmente automático. Utilice únicamente el equipo de corte recomendado. Consulte el capítulo Datos técnicos.

## Cabezal de corte

Controle que el cabezal de corte no esté dañado ni tenga grietas. Cambie el cabezal de corte si es necesario. **(Figura 24)**

- Tire del conjunto formado por el hilo y la tolva.
- Vuelva a colocar el cabezal de corte.
- Monte el cabezal de corte.

### Vuelva a colocar el cabezal de corte.

- Introduzca el pasador de seguridad (C) en el orificio para bloquear el eje. **(Figura 34)**
- Ajuste el tornillo del cabezal de corte en el sentido contrario a las agujas del reloj.
- Monte el cabezal de corte.

# MANTENIMIENTO

## Tabla de localización de fallos

Los posibles problemas se pueden solucionar desde el teclado.

### Teclado

Teclado	Posibles errores	Posible acción
Indicador de advertencia parpadeando. N.º 3 en la figura (5).	Sobrecarga.	El cabezal de corte se ha atascado. Extraiga la batería de la máquina. Retire la hierba del cabezal de corte.
	Desviación de la temperatura.	Deje que la máquina se enfríe.
La máquina no funciona	Conectores de la batería sucios.	Límpielos con aire comprimido o con un cepillo de cerdas suaves.
	El gatillo de alimentación y el botón de activación se pulsan simultáneamente.	Suelte el gatillo de alimentación y se activará la máquina.
Indicador de advertencia encendido. N.º 3 en la figura (5).	Servicio	Contacte con su taller de servicio.

Resolución de problemas de la batería y / el cargador durante la carga.

### Batería

Pantalla LED	Posibles errores	Posible acción
Indicador de advertencia parpadeando. N.º 2 en la figura (27).	Batería agotada.	Cargar la batería.
	Desviación de la temperatura.	Utilice la batería en entornos en los que la temperatura se encuentre entre los -10 °C (14 °F) y los 40 °C (104 °F).
	Sobretensión.	Compruebe que la tensión de red concuerda con la que se indica en la placa de características de la máquina. Retire la batería del cargador.
Indicador de advertencia encendido. N.º 2 en la figura (27).	Demasiada diferencia de célula (1V).	Contacte con su taller de servicio.

### Cargador de batería

Pantalla LED	Posibles errores	Posible acción
El LED de color rojo parpadea	Desviación de la temperatura.	Utilice el cargador únicamente cuando la temperatura del entorno se encuentre entre los 5 °C (41 °F) y los 40 °C (104 °F).
El LED de color rojo está encendido	Daño permanente.	Contacte con su taller de servicio.

# MANTENIMIENTO

## Programa de mantenimiento



**¡ATENCIÓN! No olvide extraer la batería antes de realizar cualquier tarea de mantenimiento de la máquina.**

A continuación incluimos una lista con los puntos de mantenimiento a efectuar en la máquina. La mayoría de los puntos se describen en el capítulo "Mantenimiento".

Mantenimiento	Mantenimient o diario	Mantenimient o semanal	Mantenimient o mensual
Limpie la parte exterior de la máquina con un trapo limpio y seco. No utilice nunca agua.	X		
Mantenga los mangos secos, limpios y sin aceite ni grasa.	X		
Asegúrese de que los botones de activación y desactivación funcionan correctamente y no presentan daños.	X		
Por seguridad, asegúrese de que el bloqueo del gatillo de alimentación y el gatillo de alimentación funcionan correctamente.	X		
Compruebe que ningún control presenta daños y funciona correctamente.	X		
Controle que la protección no esté dañada y que no tenga grietas. Cambie la protección si ha estado expuesta a golpes o si tiene grietas.	X		
Controle que el cabezal de corte no esté dañado ni tenga grietas. Cambie el cabezal de corte si es necesario.	X		
Compruebe que los tornillos y las tuercas estén apretados.	X		
Compruebe que la batería está intacta.	X		
Compruebe la carga de la batería.	X		
Compruebe que el cargador de la batería está intacto y funciona.	X		
Compruebe las conexiones entre la batería y la máquina, así como la conexión entre la batería y el cargador.			X

# DATOS TECNICOS

## Datos técnicos

**136LiL**

### Motor

Tipo de motor	PMDC (2 cepillos)
Velocidad en el eje de salida, rpm	7000
Anchura de corte, inch/mm	330

### Peso

Peso sin batería, Lbs/kg	6,8/3,1
Peso con batería, Lbs/kg	8,6/3,9

### Duración de la batería

Duración de la batería, min, (funcionamiento continuo) con SavE activado 35

### Niveles acústicos

(ver la nota 1)

Nivel de presión de sonido en los oídos del operador, medido de acuerdo a la norma EN50636-2-91, dB(A) 80

### Niveles de vibraciones

(vea la nota 2)

Niveles de vibraciones en el mango, medidos según EN50636-2-91, m/s<sup>2</sup>

Equipado con cabezal de corte (original), parte delantera/trasera. 2,6/2,0

### Solo use una batería original Husqvarna para los modelos BLi80 y BLi150 en su máquina.

Nota 1 Los datos referidos del nivel de presión sonora equivalente de la máquina tienen una dispersión estadística habitual (desviación típica) de 2,5 dB (A).

Nota 2: Los datos referidos del nivel de vibración presentan una dispersión estadística habitual (desviación típica) de 1,5 m/s<sup>2</sup>.

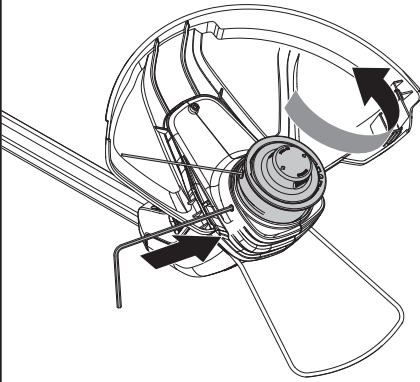
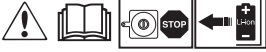
Baterías compatibles con 136LiL.		
Batería	BLi80	BLi150
Tipo	lones de litio	lones de litio
Capacidad de la batería, Ah	2,1	4,2
Tensión, V	36	36
Peso, lb/kg	1,7/0,8	1,3/2,8

Cargadores compatibles con las baterías especificadas, BLi.	
Cargador de batería	QC330
Tensión de red (V)	100-240
Frecuencia, Hz	50-60
Potencia, W	330

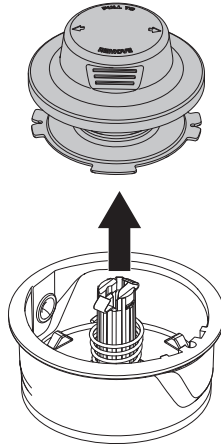
Accesorios	Tipo	Protección para el equipo de corte, Art. n <sup>o</sup>
Cabezal de corte	(cable de 2,0 mm)	585 33 92-01



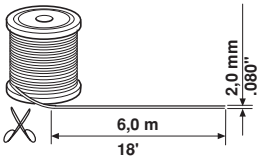
1



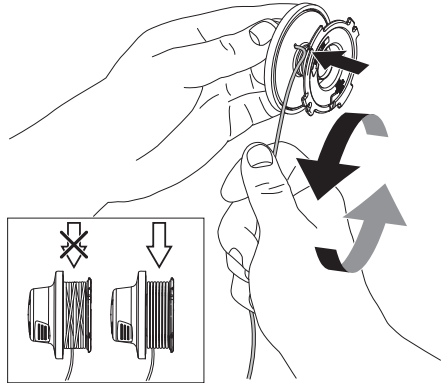
2



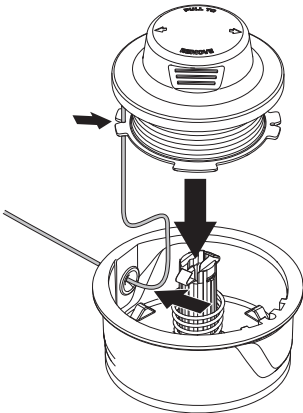
3



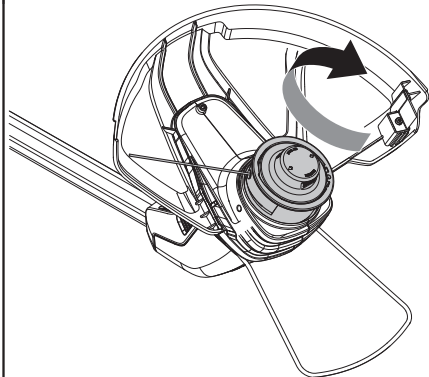
4



5



6



[www.husqvarna.com](http://www.husqvarna.com)

**Husqvarna AB**  
**SE-561 82 Huskvarna**  
**Visiting address: Drottninggatan 2**

1156932-49



2015-04-24